



## DVOJSTĚLOVÝ ZDVIHÁK 4T REDATS L-220R



### Uživatelský návod

*Pred prvým použitím zdviháku si s porozumením prečítajte užívateľský maunál. Návod uschovajte pre ďalšie použitie v blízkosti zdviháku. Uistite sa, že návod si prečítali všetci používatelia zdviháku.*

Informácie obsiahnuté v tejto príručke sme skontrolovali, ale nezaručujeme prípadný nedostatok v texte. Aktuálne informácie vždy nájdete na našej stránke.

### Dôležité bezpečnostné informácie

Inštaláciu musí vykonať autorizovaný servis, rovnako ako pravidelnú údržbu. Predávajúci nezodpovedá za škody spôsobené neodbornou inštaláciou, prekročením nosnosti zdviháku, nesprávnou prípravou podkladu, nesprávnou stavebnou pripravenosťou, používaním zdviháku na iné účely, ako sú uvedené v tomto návode alebo nedodržaním bezpečnostných požiadaviek. Dvojstĺpový zdvihák bol navrhnutý pre prácu na autách, ktorých hmotnosť nepresahuje jeho nosnosť. Používajte ho iba na určený účel - je zakázané používať ho na iné práce. Dodržujte informácie o kapacite uvedené na štítkoch na jednotke.

Skôr ako začnete s zdvihákom pracovať, prečítajte si dôkladne návod - aby ste predišli poškodeniu alebo nešťastným nehodám. Nikdy neupravujte ovládací panel výťahu ani žiadne iné systémy bez porady s predajcom a jeho vysloveným súhlasom. Namontovať výťah na mieste môže iba certifikovaný personál. Pred každým použitím zdvihák skontrolujte a podstupujte pravidelné kontroly. Kompletná používateľská príručka by mala byť ľahko dostupná v blízkosti výťahu. Všetky návody na inštaláciu sú len návrhom a pomocou. Skontrolujte miestne zákony týkajúce sa povolenia na prevádzku zdviháku.

**Pozor!** V prípade poruchy zdviháku uzamknite bezpečnostné západky. Udržujte ich uzamknuté a nikdy ich nepúšťajte. Kontaktujte servis, keď ste si istí, že je zdvihák správne zaistený.

### Príprava podlahy a pracovné podmienky

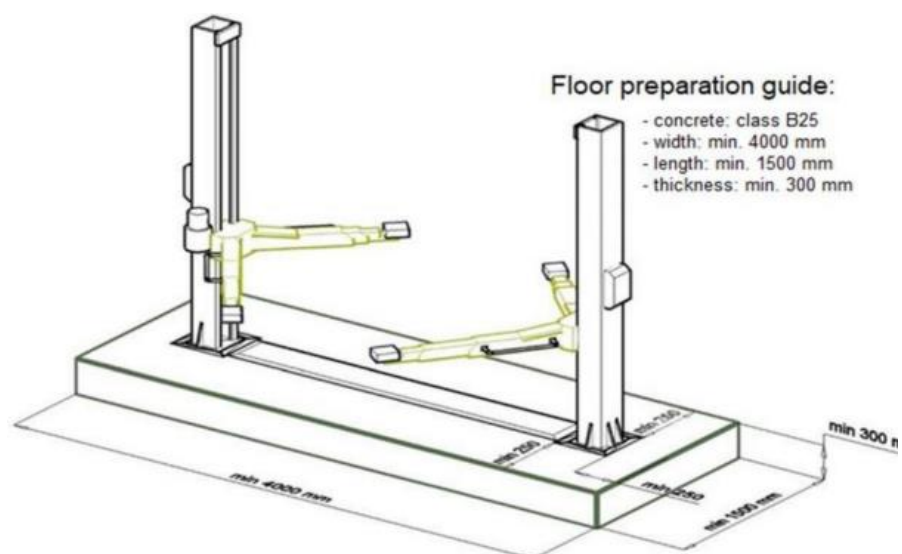
Pozrite si požiadavky týkajúce sa pracovných podmienok a prípravy podlahy. Pred odsúhlasením dátumu inštalácie sa uistite, že:

Betónová podlaha je:

- Je vyrobený z betónu B25, alebo tvrdšieho
- Má minimálne rozmery: 400cm x 150 cm a hrúbku 20cm
- Je použitá oceľová výstuž o minimálnej hrúbke 6 mm
- Je vodorovný – povolený maximálny sklon 5mm na 4 metre
- Betónová podlaha musí byť správne vyzretá – minimálne 28 dní od vylitia
- Zdvihák nie je možné inštalovať na asfalt, alebo kachličky

Miesto inštalácie – pracovný podmienky:

- Zdvihák je určený pre inštaláciu v interiéri
- Teplotný rozsah: -5°C do 40°C
- Relatívna vlhkosť 80%



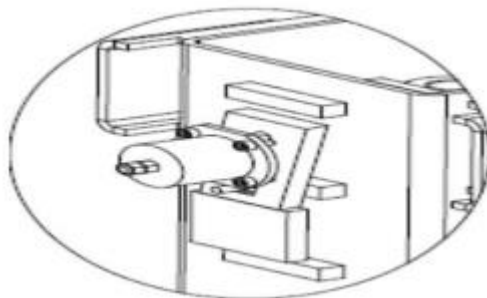
*Autorizovaný personál:* Dvojstĺpový zdvihák by mali obsluhovať len zamestnanci, ktorí prešli riadnym školením. Napájanie by mal zabezpečiť certifikovaný elektrikár. Neoprávnené osoby by sa nemali vyskytovať v pracovnom priestore zdviháku.

*Bezpečnostné pokyny:*


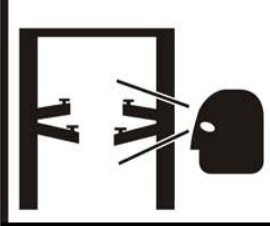
- Nikdy nemontujte zdvihák na asfaltový povrch
- Skôr ako začnete používať zdvihák, pozorne si prečítajte návod a venujte mu osobitnú pozornosť
- Držte ruky a nohy mimo dosahu pohyblivých častí, keď sa pohybujú ( hlavne pri spúšťaní)
- Udržujte priestor v okolí zdviháku voľný, aby ste predišli prípadnému nebezpečenstvu
- Zdvihák je určený na zdvih vozidiel. Hmotnosť vozidla nesmie prekročiť nosnosť zdviháku. Pred započatím zdvíhania si overte hmotnosť vozidla podľa technického preukazu.
- Pred započatím prác pod vozidlom skontrolujte, či sú zaistené bezpečnostné poistky.
- Pri zdvíhaní vozidla sa uistite, že podložky zdviháku sa dotýkajú zdvíhacích bodov určených výrobcom.
- Overte či je vozidlo stabilné a nehrozí jeho pád.
- Skontrolujte synchronizáciu zdvihu a časti zodpovedné za bezpečnosť pohyblivých prvkov.
- Dodržujte pokyny na údržbu – ak nájdete nejaké problémy, kontaktujte predajcu.
- Po ukončení práce spustíte zdvihák do spodnej polohy a odpojte od elektrického napájania.

*Všeobecný popis zdviháku:*

Tento dvojstĺpový zdvihák sa skladá zo stĺpov, hydraulických valcov, pohonnej jednotky a ramien. Je poháňaný elektrohydraulickým systémom. Čerpadlo cirkuluje hydraulický olej do valcov a dáva do pohybu piest. Piest pohybuje reťazov, ktorá zdvíha vozík ( bežec) a ramená zdviháku. Pri zdíhaní je nosná časť automaticky zaistovaná západkami v stĺpoch. Týmto sa eliminuje riziko pádu ramien zdviháku, aj keď dôjde k poruche hydraulického systému.



Model	Kapacita	Čas úplného zdvihnutia	Max. výška zdvihu	Celková výška	Celková šírka	Medzera medzi stĺpmi
REDATS L-220R	4000 kg	50 s	193 cm	282 cm	336,5 cm	278 cm

<p><b>! WARNING</b></p>  <p>Stojte v oblasti mimo zdvíhacieho zariadenia, ak hrozí pád zdvihnutého vozidla.</p>	<p><b>! WARNING</b></p>  <p>Umiestnite ťažisko vozidla dprostred adaptérov.</p>	<p><b>! CAUTION</b></p>  <p>Vždy používajte zdvíhacie body auta, ktoré boli určené výrobcom.</p>	<p><b>! CAUTION</b></p>  <p>Používajte bezpečnostné stojany, keď narábate s ťažkými bremenami.</p>
<p><b>! WARNING</b></p>  <p>Držte sa stranou od zdvíhaku pri zdvíhaní a spúšťaní vozidla.</p>	<p><b>! WARNING</b></p>  <p>Vyhňte sa prílišnému kývaniu, ak je vozidlo zdvihnuté.</p>	<p><b>! CAUTION</b></p>  <p>Použite predĺžovače, aby ste zabezpečili dobrý kontakt s vozidlom.</p>	<p><b>! CAUTION</b></p>  <p>Pomocné adaptéry môžu znížiť nosnosť.</p>
<p><b>! WARNING</b></p>  <p>Bezpečnostné poistky zdvíhaku by nikdy nemali byť odpojené.</p>	<p><b>! WARNING</b></p>  <p>Dávajte si pozor na ruky a nohy, keď sa zdvíhák približuje k zemi.</p>	<p><b>SAFETY INSTRUCTIONS</b></p>  <p>Prečítajte si návod a bezpečnostné inštrukcie pred používaním zdvíhaku.</p>	<p><b>SAFETY INSTRUCTIONS</b></p>  <p>Údržba a kontrola je nevyhnutná pre bezpečné používanie.</p>
<p><b>! CAUTION</b></p>  <p>Zdvíhák môže používať iba preškolená osoba.</p>	<p><b>! CAUTION</b></p>  <p>Iba vyškolení personál sa môže zdržiavať v blízkosti zdvíhaku.</p>	<p><b>SAFETY INSTRUCTIONS</b></p>  <p>Nepoužívajte poškodený zdvíhák.</p>	<p>The messages and pictographs shown are generic in nature and are meant to generally represent hazards common to all automotive lift regardless of specific style.</p>

### Návod na inštaláciu

Pred samotnou inštaláciou si pripravte potrebné náradie:

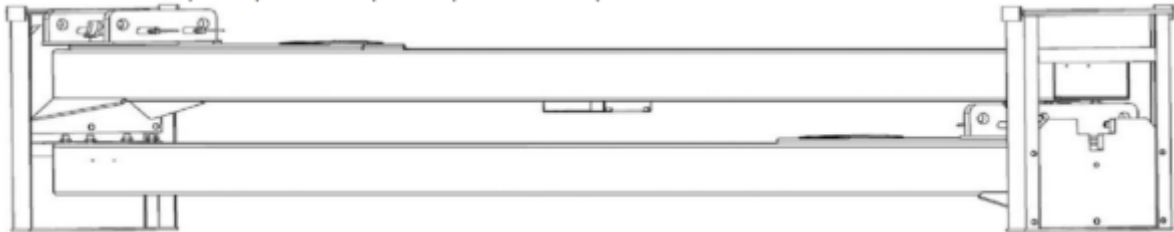
- Vŕtacie kladivo, vrták s priemerom 18 mm, alebo 20 mm v závislosti od použitých kotiev do betónu

**Predaj, odborné montáže, revízne správy autoservisnej techniky. Možný nákup na splátky, alebo leasing.**

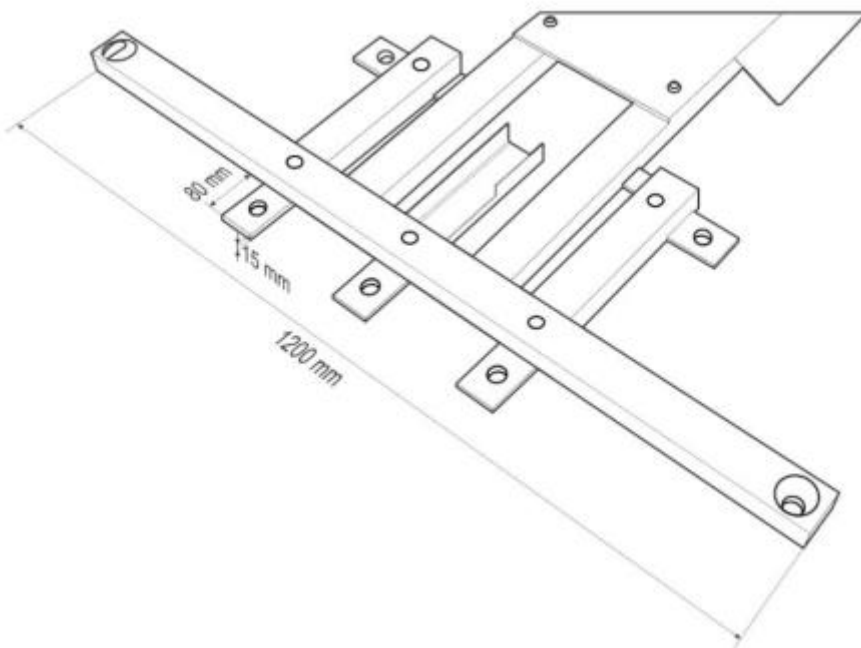
- Krieda, meter
- Sada šesťhranných kľúčov, ploché a krížové skrutkovače, gola sada
- Momentový kľúč
- Kladivo, kliešte s ostrou hranou, imbusové kľúče
- Hydraulický olej 10l OH-HM 46

*Krok 1:* Rozbaľte balenie zdviháku a vyberte všetky diely

*Krok 2:* Uistite sa, že stĺpy sú správne zaistené – ak nie, zaistite ich. **POZOR** – pád stĺpu môže spôsobiť poškodenie stĺpu, alebo vážne zranenie.



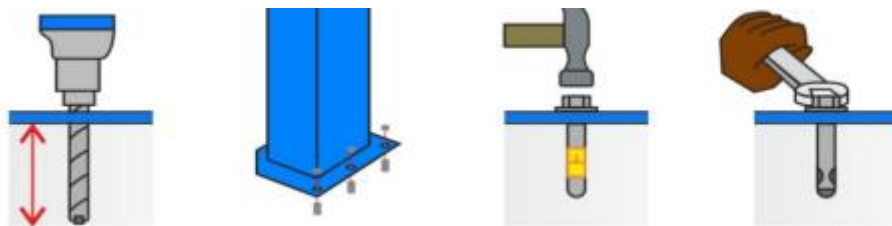
*Krok 3:* Spojte trojdielny kotviaci rám pomocou štyroch skrutiek M12, plochej podložky, pružinovej podložky a matice.



*Krok 4:* umiestnite hotový rám na miesto, kde má byť inštalovaný zdvihák. Miesta na vyvrtanie dier označte kriedov

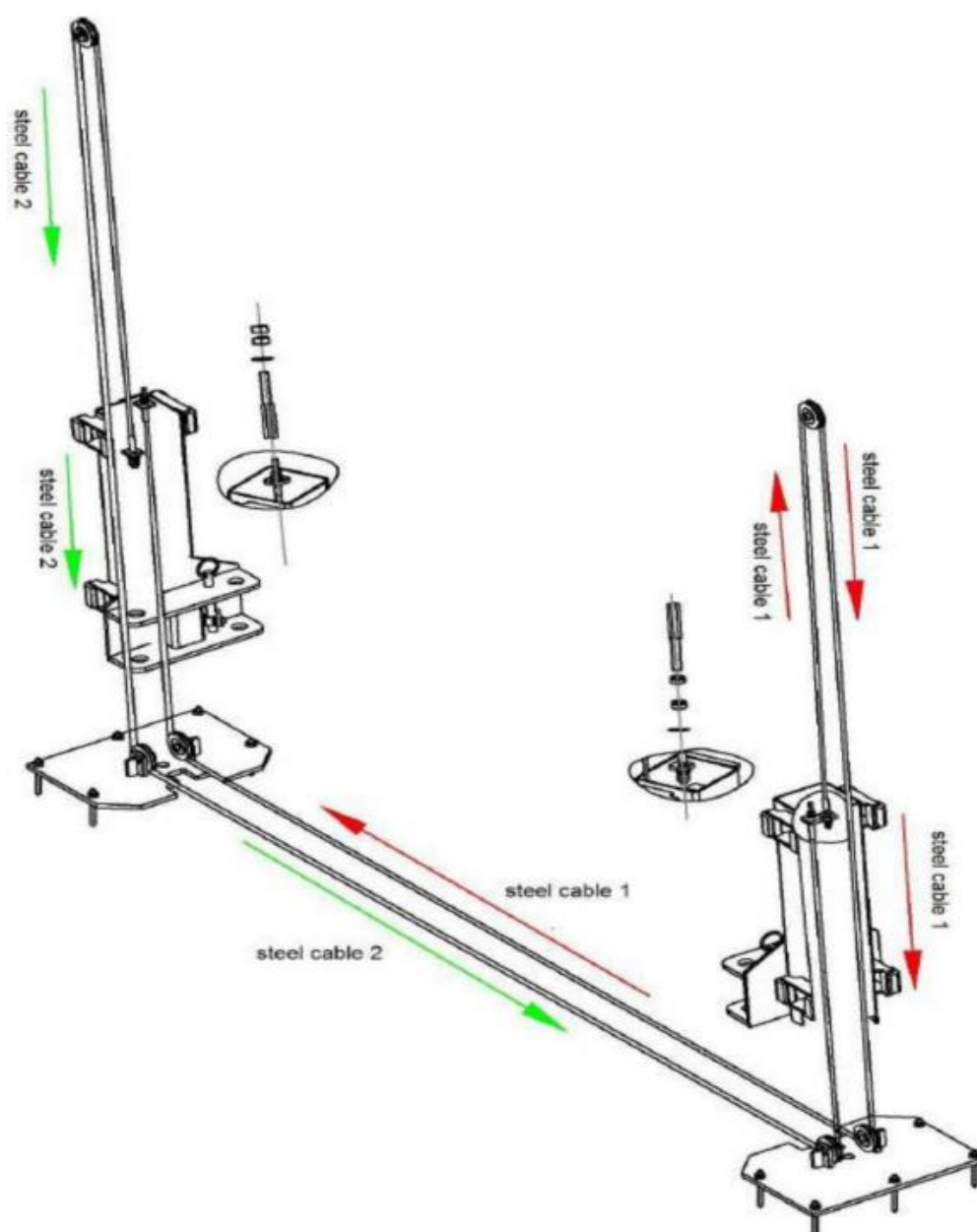
*Krok 5:* : Vyvrtajte otvory pre kotvy vrtákom, ktorý zodpovedá veľkosti kotiev. Uistite sa, že vrtáte vertikálne, veľkosti kotiev sú M18x160mm alebo iné podľa špecifikácie zariadenia (M16-M20). Po vyvrtaní otvorov odstráňte všetky nečistoty a prach.

*Krok 6:* Priskrutkujte zdvíhací rám k podlahe pomocou kotiev. Kotvy dotiahnite odpovedajúcemu momentu použitých kotiev.



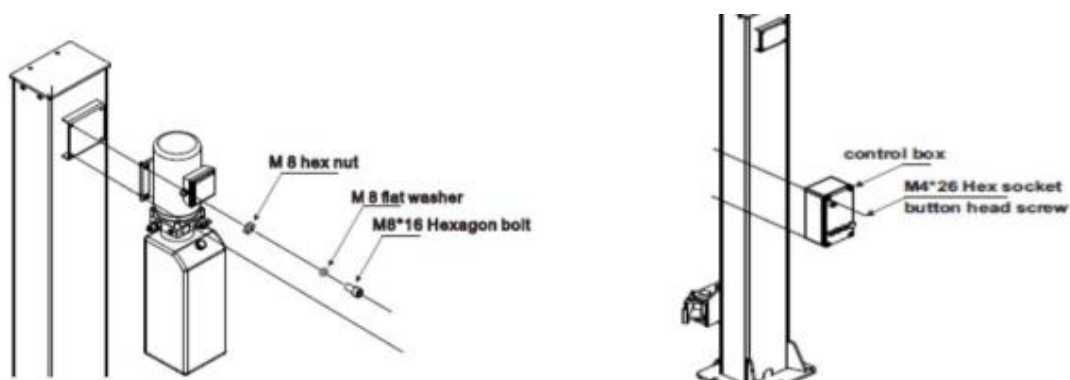
*Krok 7:* Vyberte stranu hlavného stĺpca, kde umiestnite napájanie. Zdvíhacie stĺpiky by mali byť priskrutkované k rámu pomocou skrutiek M18, plochých a pružných podložiek.

*Krok 8:* Inštalácia oceľového lana • Nadvihnite vozíky na oboch stranách o 80 cm. Musia byť v rovnakej vzdialenosti od základne. • Pred inštaláciou káblov sa uistite, že bezpečnostné západky zapadli. zvukom, ktorý vydáva pri zdvíhaní. • Po inštalácii laná ich utiahnite rovnakou silou.

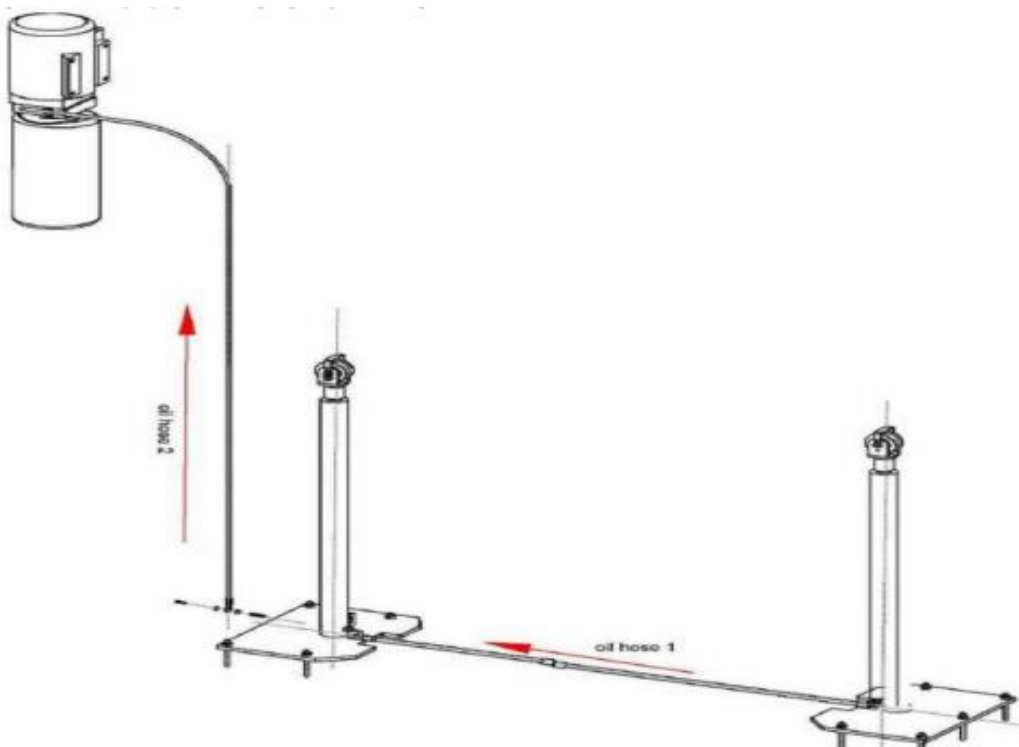




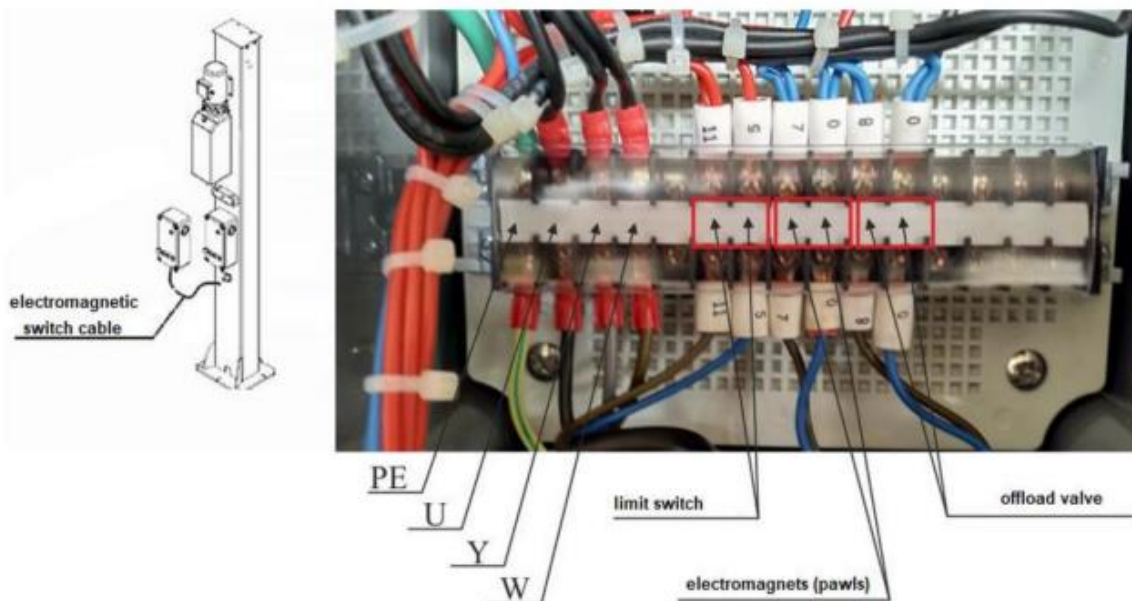
Krok 9: Nasadíte pohonnú jednotku na stĺp



Krok 10: Pripojte hydraulické hadice, skontrolujte schému pripojenia podľa nákresu



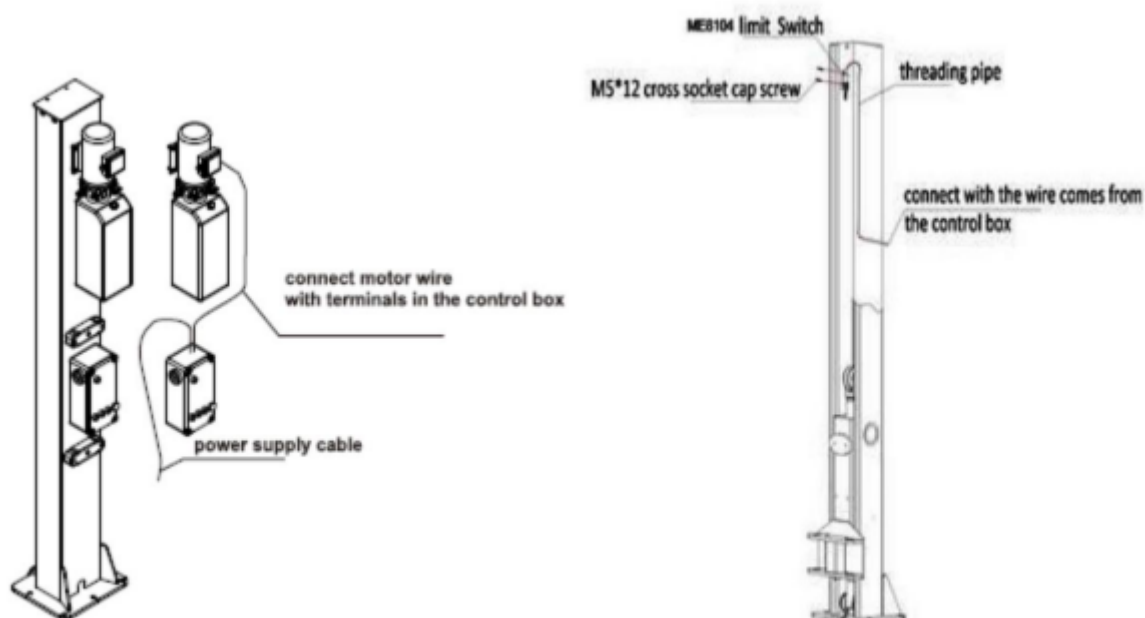
*Krok 11:* Pripojenie káblov • Umiestnite napájaciu jednotku na vybraný stĺpik. • Nainštalujte koncový spínač na stĺpik a spojte ho s napájacou jednotkou pomocou svoriek 5 a 11. Koncový spínač motora Elektromagnetický odľahčovací ventil Nezabudnite na nastavenie rukoväte koncového spínača, pretože nesprávne nastavenie ho môže poškodiť. • Pripojte svorku elektromagnetického kábla 0 a 7, pripojte odľahčovací ventil, svorky 0 a 8. • Pripojte konektor motora



Limit switch – koncový spínač

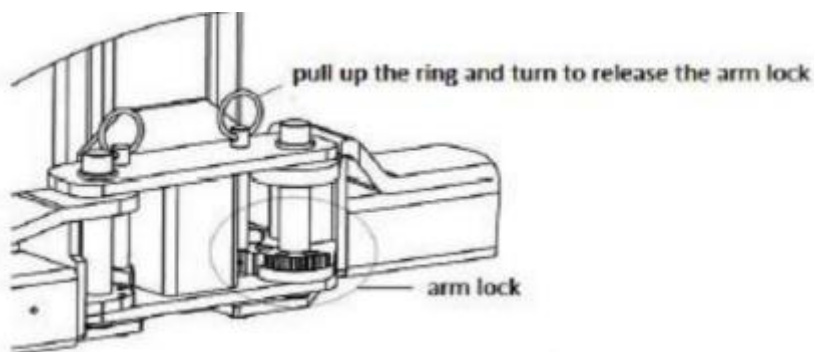
Electromagnetics (pawls) – elektromagnetické odist'ovanie bezpečnostných poistiek

Offload valve – uvoľňovací ventil – zaisťuje spúšťanie





**Krok 12:** Nainštalujte ramená zdviháku. Spojte ramená a vozík pomocou čapov. Overte, či zámok polohy ramena je správne nainštalovaný a zúbky zapadajú do seba.



**Krok 13:** Doplňte hladinu hydraulického oleja

Objem olejovej nádrže je 10l. Aby výťah fungoval správne, hladina oleja by mala dosahovať aspoň 80 % veľkosti nádrže. Používajte hydraulický olej - HL32 v zime, HL46 v lete.

**Krok 14:** Vykonaňte prevádzkový test. Dôkladne si prečítajte tento návod a počas testu nezdvíhajte vozidlo na výťahu. • Skontrolujte, či sú všetky pripojenia v dobrom stave

*Po inštalácii skontrolujte*

	Čo kontrolovať?	ÁNO	NIE
1.	Stoja stĺpy kolmo k zemi?		
2.	Stoja stĺpy kolmo na seba?		
3.	Sú všetky hydraulické spojenia riadne pripojené?		
4.	Sú oceľové lana správne pripojené?		
5.	Sú ramená správne nasadené?		
6.	Je elektroinštalácia správna?		
7.	Sú všetky spoje bezpečne utiahnuté?		
8.	Sú všetky diely namazané?		

### Prevádzkové tipy

- Pravidelne kontrolujte hydraulické spoje, ak nájdete únik oleja, zdvihák sa nesmie používať skôr ako bude únik odstránený.
- Ak bezpečnostný spínač nefunguje, zdvihák nazapínajte.
- Vždy skontrolujte, aby bolo ťažisko vozidla bolo správne vyvážené. Výrobca, ani predajca nenesú zodpovednosť za žiadne škody, ktoré by mohli nastať nesprávnym umiestnením vozidla na zdviháku.
- Obsluha aj ostatný personál by počas zdvíhania a spúšťania vozidla na zdviháku mali stáť v bezpečnej zóne.
- Neautorizované osoby sa nikdy nesmú nachádzať v pracovnom priestore zdviháku.

### Zdvíhanie a spúšťanie zdviháku

**Zdvíhanie :** pred započatím práce so zdvihákom si dôkladne s porozumením prečítajte návod na obsluhu. Vojdite s vozidlom do priestoru medzi dvoma stĺpmi. Nastavte zdvíhacie ramená tak, aby sa hodili k zdvíhacím bodom vozidla a dbajte na to, aby bolo ťažisko vozidla v strede medzi 4 ramenami.

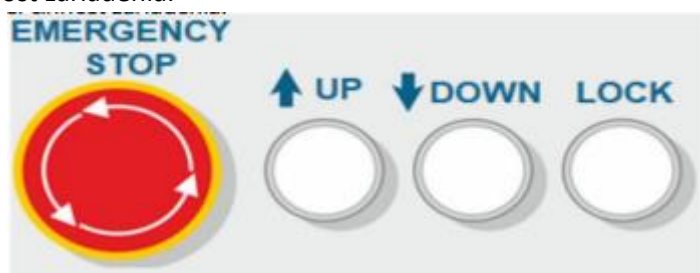
**Predaj, odborné montáže, revízne správy autoservisnej techniky. Možný nákup na splátky, alebo leasing.**

Stlačte tlačidlo „UP“, kým sa zdvíhacie pätky nedotknú vozidla. Vozidlo mierne prizdvihnite a skontrolujte, či je správne vyvážené. Ak je vyvážené, zdvihnite vozidlo do požadovanej výšky a zaistite bezpečnostné poistky.

*Zaistenie:* Stlačte tlačidlo „LOCK“, zdvihák sa automaticky pripustí na najbližšiu bezpečnostnú poistku a zaistí sa.

*Spustenie:* Stlačte a držte tlačidlo „DOWN“. Zdvihák sa mierne prizdvihne a potom sa začne spúšťať. Po spustení vozidla do východiskovej polohy (kolesá sa dotýkajú zeme), odstráňte ramená s pod vozidla. Uistite sa, že ste odstránili všetky prekážky a môžete odvieť vozidlo.

*Núdzová poistka:* Ak nastane potreba núdzového vypnutie stroja, stlačte „EMERGENCY STOP“ tlačidlo a tým sa preruší činnosť zariadenia.



## Riešenie problémov

POZOR! Ak nedokážete problém odstrániť sami, obráťte sa na miestneho predajcu.

Problém	Príčina	Riešenie
Zvláštne zvuky	Vozík s ramenami sa drie o hranu stĺpu	Namažte vnútorné hrany stĺpu vazelínov
	Nečistoty vo vnútri stĺpov	Odstráňte nečistoty
Motor sa nezapne a nedvíha	Uvoľnené pripojenie el.vedenia	Skontrolujte a opravte
	Poškodený motor	Vymeňte motor
	Poškodený koncový spínač / napájacie pripojenie	Vymeňte koncový spínač / skontrolujte pripojenie
Motor funguje, ale nezdvíha	Motor sa točí do nesprávnej strany	Prehodte fázy
	Zanesený prietokový ventil	Vyčistite ventil
	Hydraulické čerpadlo je poškodené	Vymeňte čerpadlo
	Nízka hladina hydraulického oleja	Doplňte hydraulický olej
Vozíky sa pohybujú pomaly	Olejová hadica je uvoľnená	Skontrolujte ju a nasadte
	Únik z hydraulických hadíc	Skontrolujte ju alebo vymeňte
	Únik z ventilu	Skontrolujte ju alebo vymeňte
	Elektromagnetický ventil nefunguje správne	Vyčistite, alebo vymeňte
	Oceľové laná sú príliš voľné	Skontrolujte a znova dotiahnite
	Zanesený olejový filter	Vymeňte
	Nízka hladina hydraulického oleja	Doplňte olej

Pomalé zdvíhanie	Nesprávne nastavený prepúšťací ventil	Nastavte ho
	Vysoká teplota hydraulického oleja	Vymeňte ho
	Poškodené tesnenie hydraulického valca	Vymeňte tesnenie
	Nenamazané klzné hrany	Namažte vnútorné hrany stĺpu
Príliš pomalé spúšťanie	Znečistená klapka	Vyčistite alebo vymeňte
	Opotrebovaný hydraulický olej	Vymeňte olej
	Ventil je upchatý	vyčistite
	Hadica je upchatá	Vyčistite
Poškodené oceľové laná	Opotrebovanie lán	Vymeňte ich

### Údržba

*Denná údržba* : overte či sú skrutky pevne dotiahnuté, či sú hydraulické hadice správne upevnené. Skontrolujte funkčnosť bezpečnostných poistiek a koncového spínača. Overte správne nastavenie lán

*Týždenná údržba*: skontrolujte, či správne fungujú pohyblivé časti. Skontrolujte všetky bezpečnostné prvky. Skontrolujte hladinu oleja v nádrži. Skontrolujte, či sú všetky skrutky správne dotiahnuté.

*Mesačná údržba*: Namažte pohyblivé časti. Skontrolujte netesnosti hydraulického systému.

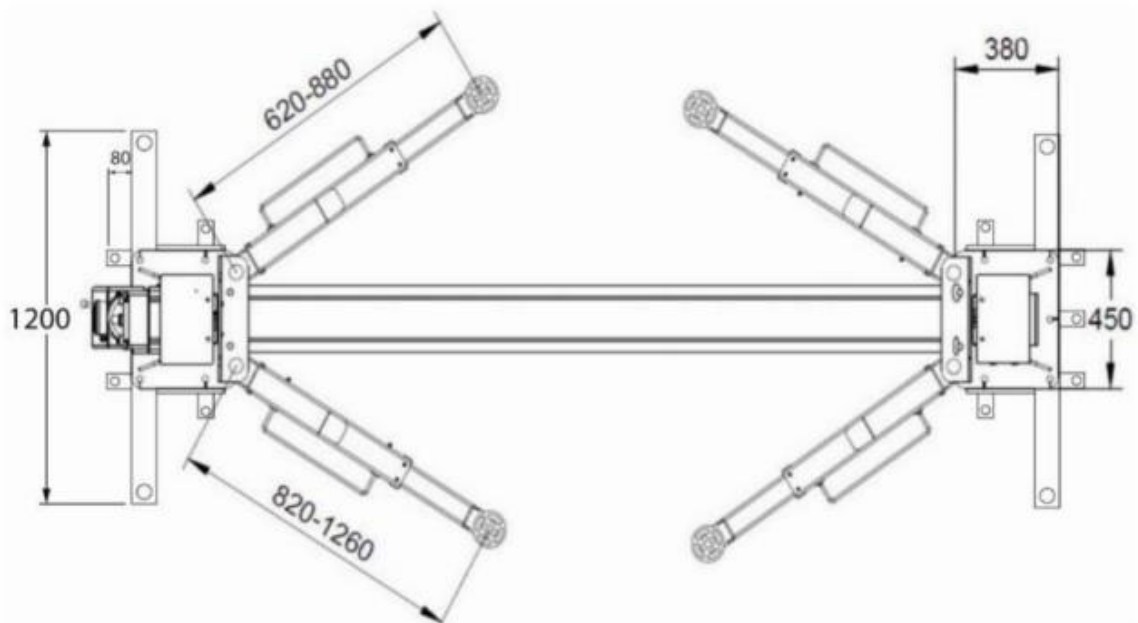
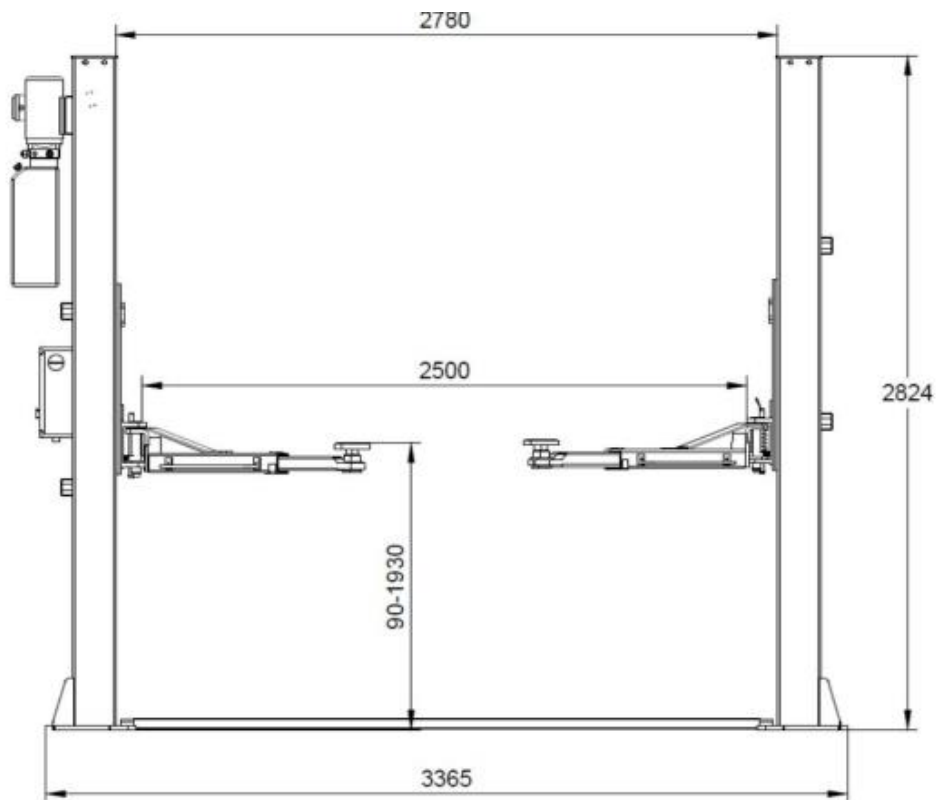
*Ročná údržba*: pamätajte, že raz ročne by mal zdvihák preveriť autorizovaný pracovník – revízny technik.

Dodržiavanie týchto pravidiel zabezpečí spoľahlivé fungovanie a dlhú životnosť zdviháku.

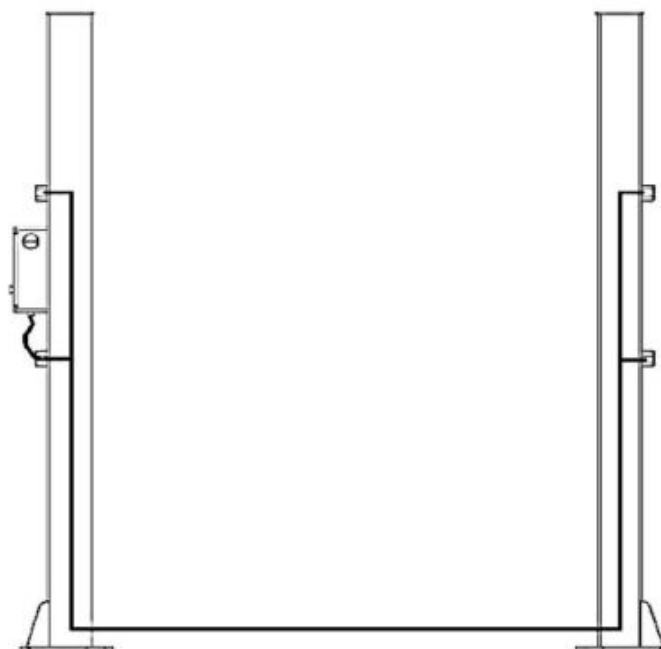
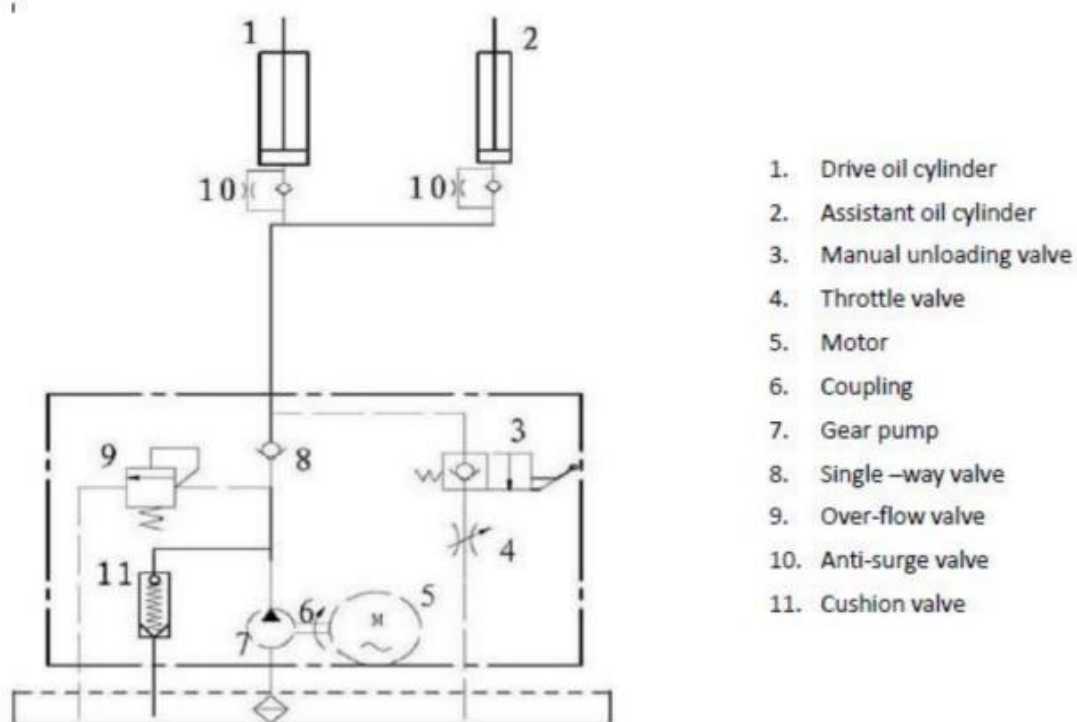
### Bezpečnostné pokyny:

- Personál bez predchádzajúceho školenia nesmie zdvihák obsluhovať.
- Počas prevádzky zdviháku sa nesmú v blízkosti zdržiavať žiadne tretie osoby.
- Je zakázané akékoľvek zdvíhanie osôb na zdviháku
- Nezdvíhajte vozidlá, ktoré sú ťažšie ako je kapacita zdviháku
- Nepoužívajte zdvihák ak nefungujú bezpečnostné prvky
- Nepoužívajte zdvihák pokiaľ nie sú správne nastavené synchronizačné laná
- Nezabudnite vykonávať údržbu zdviháku.

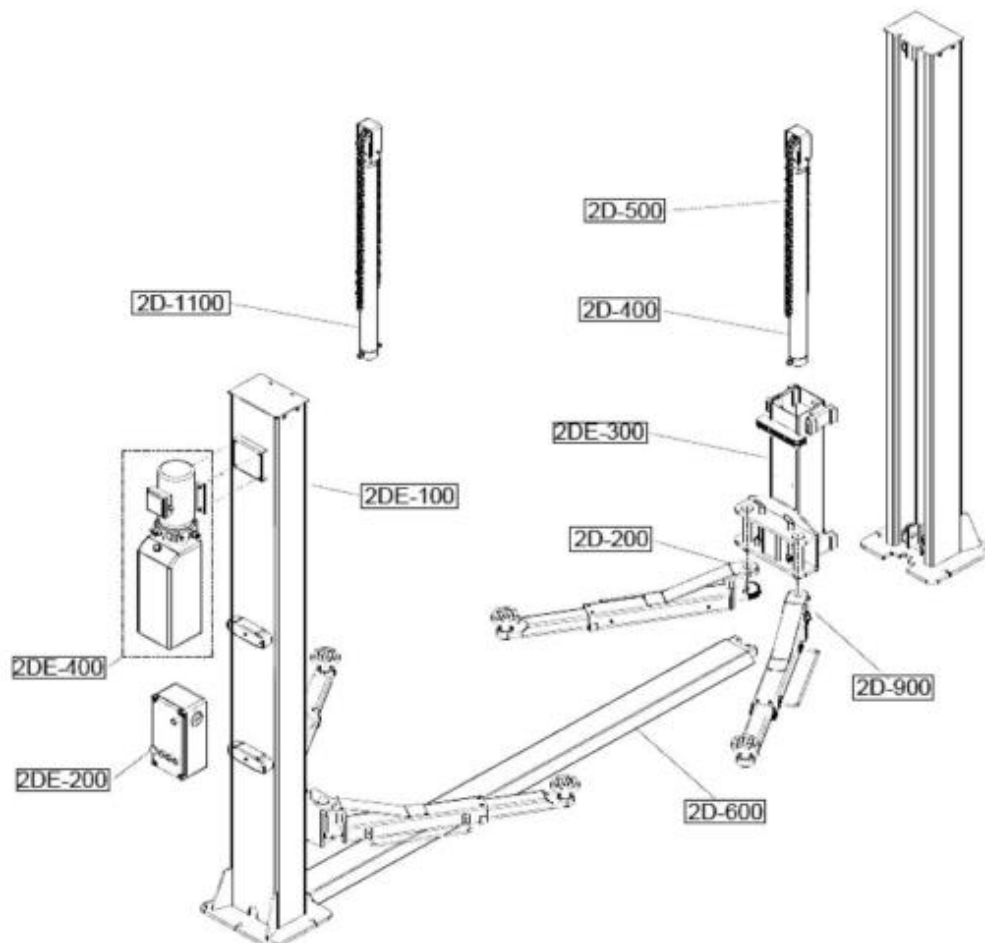
Všeobecná schéma



### Zapojenie hydraulického systému a elektromagnetických zámkov

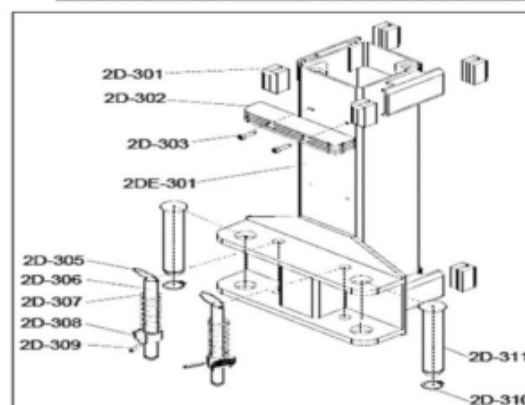
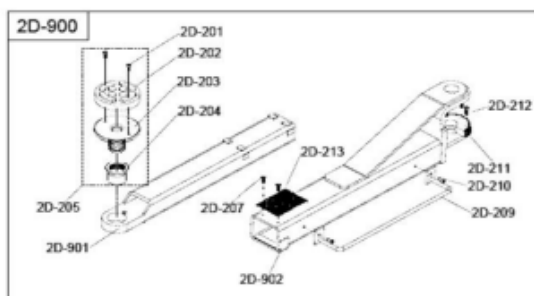
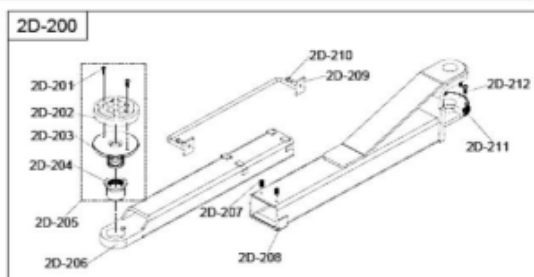
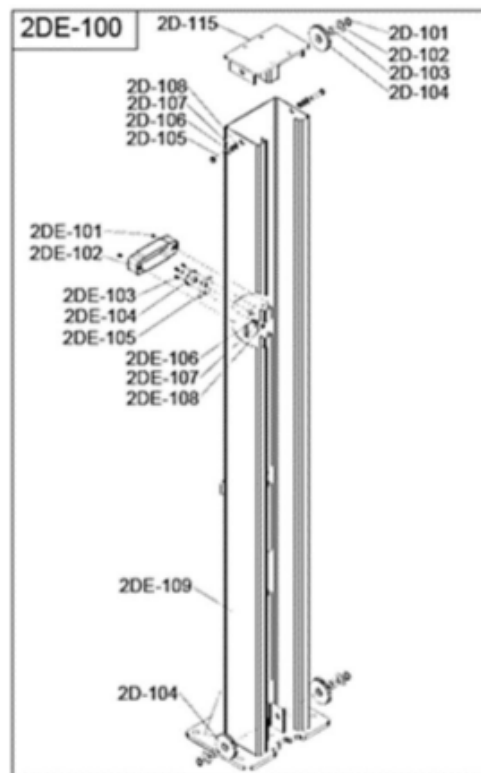


Podrobný výkres



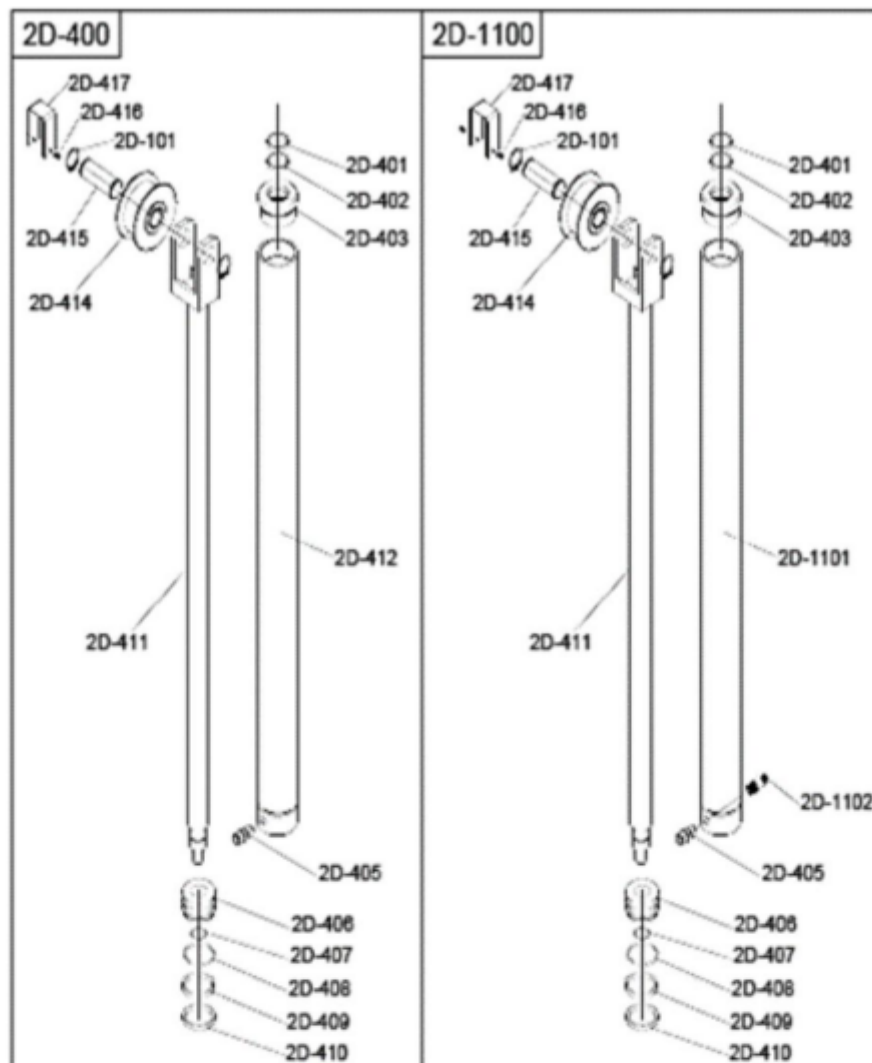
2DE-100	Kompletný stĺp	2 kusy
2D-200	Kompletná zostava zdvíhacieho ramena	2 kusy
2DE-300	Zdvíhací vozík	2 kusy
2D-400	Hydraulický valec - slave	1 kus
2D-500	Reťaz	2 kusy
2D-600	Prejazdová doska	1 kus
2DE-400	Pohonná jednotka	1 kus
2DE-200	Ovládacia skrinka	1 kus
2D-900	Kompletná zostava zdvíhacieho ramena	2 kusy
2D-1100	Hydraulický valec – master	1 kus

Nie	názov	Množ
2D-101	Poistný krúžok hriadeľa fi25	6
2D-102	Veľká plochá podložka fi25	6
2D-104	Kladka fi108*25 mm	4
2D-105	Šesthranná skrutka M12*25	8
2D-106	Pružinová podložka fi12	8
2D-107	Plochá podložka fi12	8
2D-108	Šesthranná matica M12 8	
2D-109	Skrutka s križovou guľatou hlavou M4*25 2	
2D-110 1	Horný koncový spínač ME8104	
2DE-101	Skrutka s križovou hlavou M6*8	8
2DE-102	Ochranný kryt	4
2DE-103	Skrutka so šesthrannou hlavou M5*10 16	
2DE-104	Elektromagnet 4	
2DE-105	Doska	4
2DE-106	Kryt	4
2DE-107	Základná doska	4
2DE-108	Šesthranná skrutka M6*10	4
2DE-109	Prípevok	2
2D-115	Horná doska	2



Nie	názov	Množ
2D-201	Skrutka s križovou zápusťnou hlavou M8*16 8	
2D-202	Gumová zdvíhacia podložka	4
2D-203	Zdvíhací zásobník	4
2D-204	Otočná matica	4
2D-205	Kompletná zostava zásobníka (2C-201,202,203,204)	4
2D-206	Zdvíhacie rameno	1
2D-207	Skrutka s križovou hlavou M8*12 8	
2D-208	Zdvíhacie rameno 2	
2D-209	Fender 4	
2D-210	Šesthranná skrutka M8 8	
2D-211 4	Polkruhový blok	
2D-212	Skrutka so šesthrannou hlavou M8*12 12	
2D-901	Zdvíhacie rameno 2	
2D-902	Zdvíhacie rameno	1

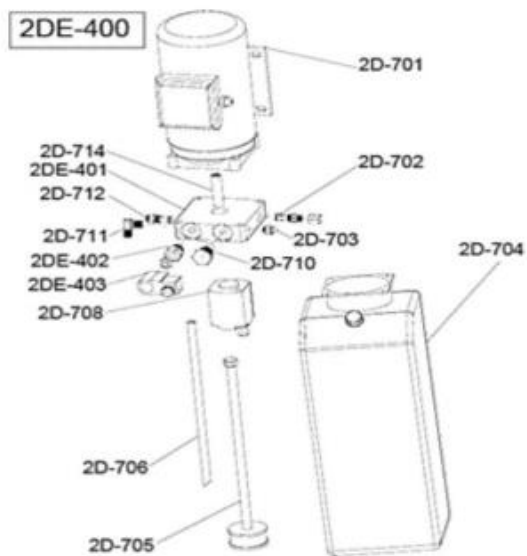
S/NN	Name	Qty
2D-301	Slider	16 pc
2D-302	Protection rubber pad	2 pc
2D-303	Cross flat head cap screw M8	4 pc
2D-304	Carriage	2 pc
2D-305	Key ring Ø 4*60	4 pc
2D-306	Locking shaft Ø 22	4 pc
2D-307	Spring	4 pc
2D-308	Teeth block	4 pc
2D-309	Elastic cylindrical pin	4 pc
2D-310	Shaft snap ring Ø 40	4 pc
2D-311	Pin shaft	4 pc



Nie	názov	Množ
2D-401	O-kružok 48*6 mm	2
2D-402	O-kružok 44*10 mm	2
2D-403	Kryt olejového valca	2
2D-405	Konektor olejovej hadice	2
2D-1102	Konektor olejovej hadice s ventilom	1
2D-406	Piestový	2
2D-407	O-kružok 25*4 mm	2
2D-408	O-kružok 64*5,5 mm	2
2D-409	O-kružok 63*9,2 mm	2
2D-410	Y-kružok 63*10 mm	2
2D-411	Piestna tyč	2
2D-412	Pomocný olejový valec	1
2D-414	Retázové koleso	2
2D-415	Hriadeľ	4
2D-101	Poistný krúžok hriadeľa	4
2D-416	fi30 Skrutka so šesťhrannou hlavou M8*	4
2D-417	Sada 16	2
	tesniacich krúžkov stabilizátora (401, 402, 407, 408, 409 a 410)	2
2D-1101	Hlavný olejový valec	1

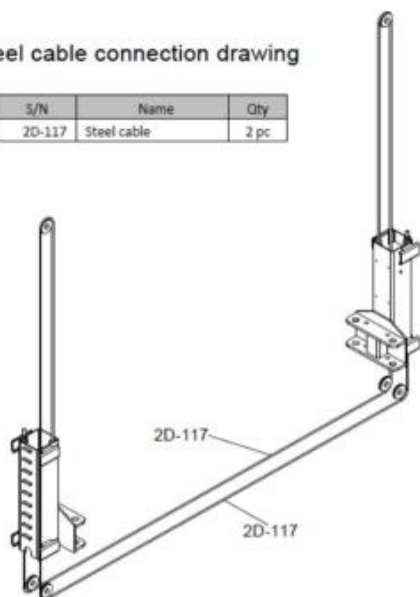


Nie	názov	Množ
2D-701	Motor	1
2D-702	Prepadový ventil	1
2D-703	Zberňa	1
2D-704	Plastová nádrž na olej	1
2D-705	Potrube absorbujúce olej	1
2D-706	Zadná olejová rúrka	1
2D-707	Vypúšťací ventil	1
2D-708	Zubové čerpadlo	1
2D-709	Uvoľnite ventil	1
2DE-402	Solenoidový ventil	1
2D-710	Ventil	1
2D-711	Konektor olejovej hadice	1
2D-712	Škrtiaca klapka	1
2DE-401	Sedlo ventilu	1



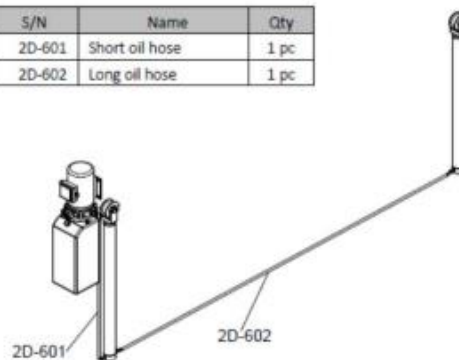
steel cable connection drawing

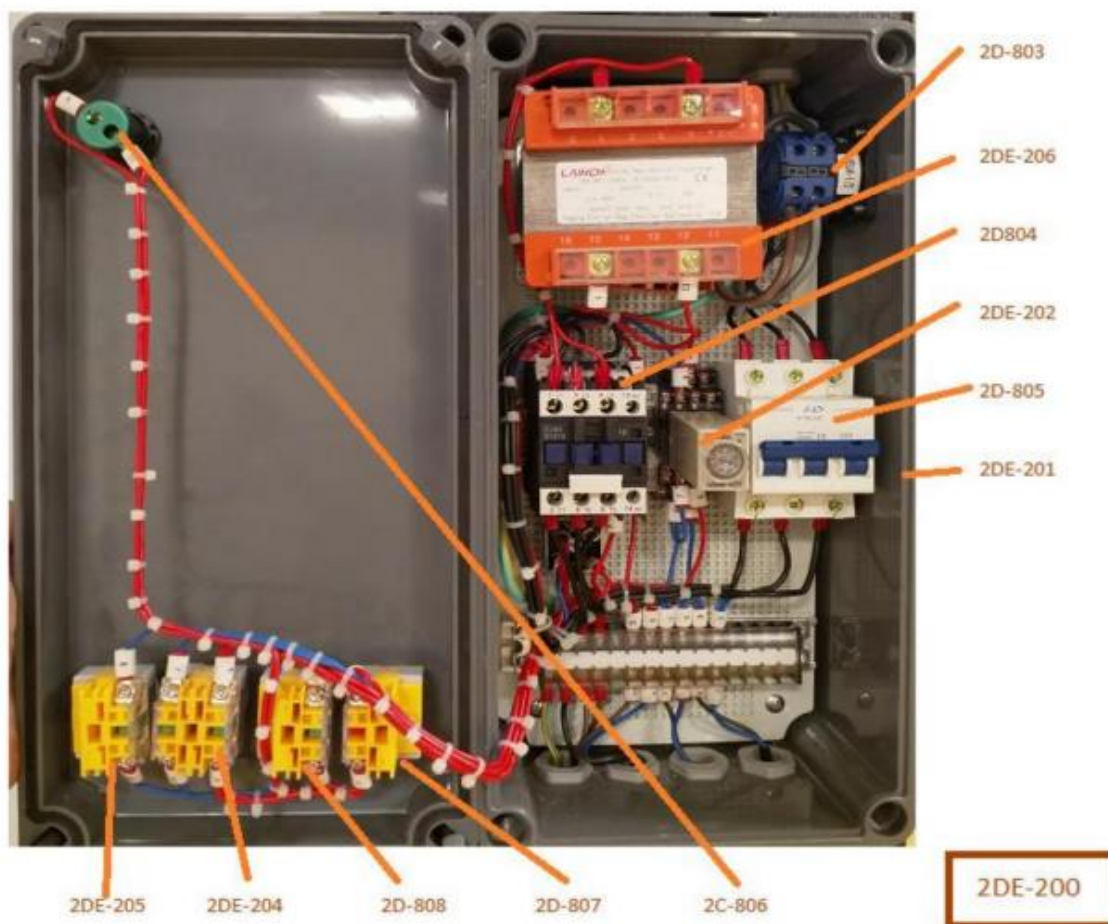
S/N	Name	Qty
2D-117	Steel cable	2 pc



oil hose connection drawing

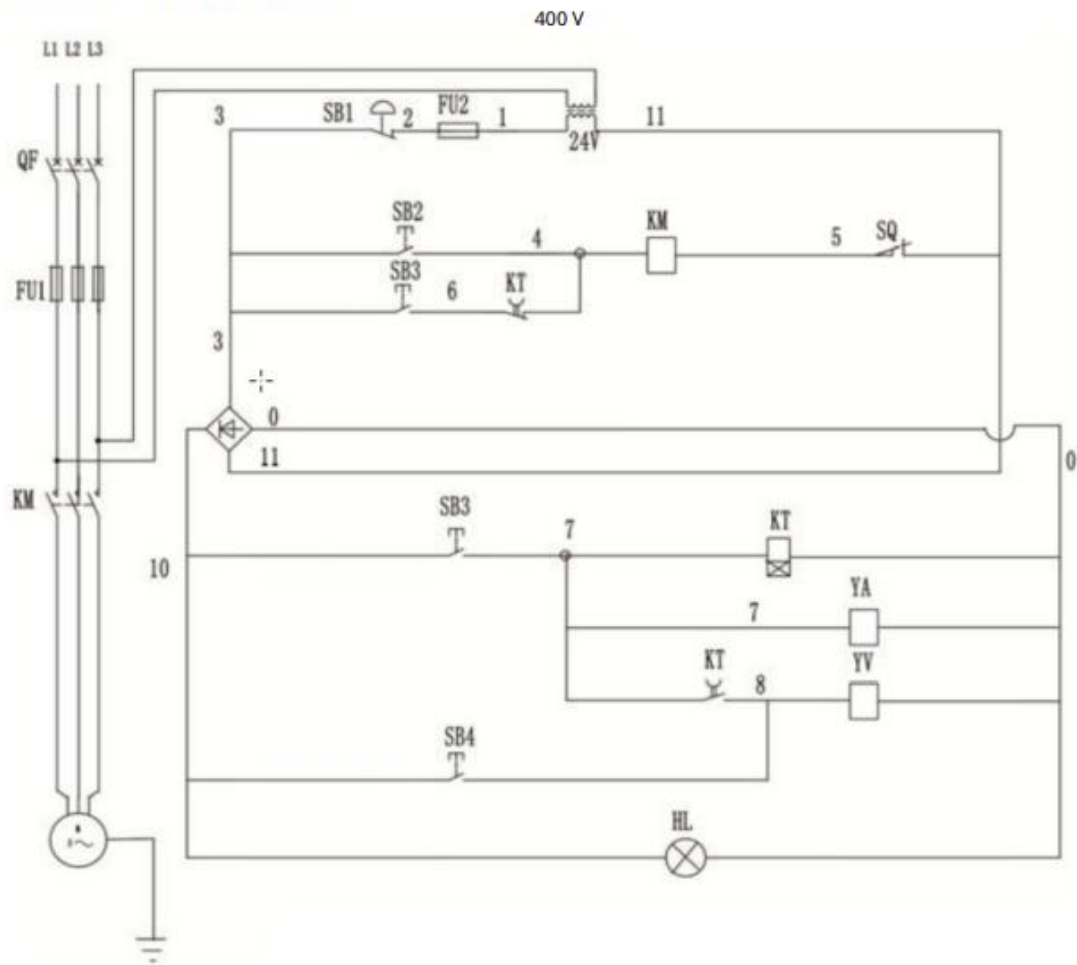
S/N	Name	Qty
2D-601	Short oil hose	1 pc
2D-602	Long oil hose	1 pc





Nie	názov	Špecifikácia	Množ
2DE-201	Puzdro		1
2DE-206	Transformátor		1
2D-803	HLAVNÝ VYPÍNAČ	400V, 100VA,	1
2D-804	Stýkač	CJX2-1810/24V	1
2D-805	Poistka	DZ47-63	1
2D-806	Kontrolka napájania	AD16/24V	1
2D-807	Núdzový vypínač		1
2D-808	Tlačidlo (zdvíhanie)	LAY37	1
2DE-202	Relé		1
2DE-203	Prepínač		1
2DE-204	Tlačidlo (zniženie)		1
2DE-205	Tlačidlo (uzamykanie)		1

Príloha 4 Schéma obvodu



SB1: Núdzový spínač  
 SB2: Tlačidlo HORE  
 SB3: Tlačidlo DOLE  
 SB4: Tlačidlo LOCK  
 KM: Stykač AC  
 KT: Relé  
 HL: Indikátor napájania  
 QF: Vypínač

FU1: Poistka 1  
 FU2: Poistka 2  
 TC: Transformátor  
 SQ: Koncový spínač  
 YV: Elektromagnet (ventil odľahčenia)  
 YA: Elektromagnet pre západky



Jabłonna -Majątek  
12 23-114

Jabłonna NIP:

712-254-67-61 tel. 81-565-71-71, fax 81-470-93-67, [sklep@phu-szczepan.pl](mailto:sklep@phu-szczepan.pl), [www.phu-szczepan.pl](http://www.phu-szczepan.pl)



[szczepan.pl](http://szczepan.pl), [www.redats.pl](http://www.redats.pl) Vyhlásenie  
ES o zhode CE-21

PHU SZCZEPAN

Wyposażenie Wulkanizacji i Warsztatów

Jabłonna-Majątek 12

23-114 Jabłonna

Ako autorizovaný zástupca výrobcu: Nantong Balance Mechanical  
& Electronic Co., Ltd.

Jiangtian Road, priemyselná zóna Binhai, Qidong,

Nantong, Jiangsu, PR Čína

Produkt:

Základná doska s dvoma stípkami s  
rámom Model: REDATS L-220R (PL-4.0-2DE)  
Sériové číslo:.....

Na výlučnú zodpovednosť vyhlasujeme, že výrobok je v zhode s: Certifikátom ES, číslo CE-  
C-0831-16-164-20-5A vydaným dňa 2017.02.16 Notifikovaným orgánom pre strojové zariadenia 1105: CCQS UK Ltd. Level  
7 Westgate House, Westgate Rd., Londýn W5 1YY UK.

Výrobok spĺňa základné požiadavky smernice: 2006/42/ES

ako aj podrobné požiadavky špecifikované v harmonizovaných normách:

EN ISO 12100:2010, EN 1493:2010, EN 60204-1:2006+A1:2009

Toto vyhlásenie je základom pre aplikáciu označenia CE na výrobok.

Toto vyhlásenie sa vzťahuje výlučne na strojové zariadenie v stave, v akom bolo uvedené na trh, a nezahŕňa komponenty,  
ktoré pridáva a/alebo operácie vykonáva následne konečný používateľ.

Technická dokumentácia je dostupná na adrese: PHU SZCZEPAN Wyposażenie Wulkanizacji i Warsztatów, Jabłonna Majątek 12;  
23-114 Jabłonna, Poľsko

Jabłonna-Majątek, jún 2021.



**P.H.U. SZCZEPAN**  
Kierownik Działu  
Importu i Eksportu  
Kamil Tarasiewicz

KOMPLEKSOWE WYPOSAŻENIE WULKANIZACJI  
P.H.U. SZCZEPAN  
Krzysztof Szczepaniak  
[www.phu-szczepan.pl](http://www.phu-szczepan.pl)  
TEL.: 81 565-71-71, FAX: 81 470-93-67  
NIP 712-254-67-61 REGON 060124860  
23-114 Jabłonna, Jabłonna Majątek 12