

JEDNOSTĚPOVÝ ZDVIHÁK 3,5T

MODEL : P1-3500



Vždy uchovávajte tento návod na použitie v blízkosti zdviháku. Uistite sa, že všetci používatelia si prečítali tento návod na použitie a porozumeli mu skôr ako začnú zdvihák používať.

Ďakujeme Vám k zakúpeniu jednostĺpového zdviháku model: P1-3500, ktorý je určený na zdvih osobných vozidiel s maximálnou hmotnosťou do 3 500kg. Táto príručka popíše informácie nevyhnutné pre správnu inštaláciu a prevádzku tohto zdviháku.

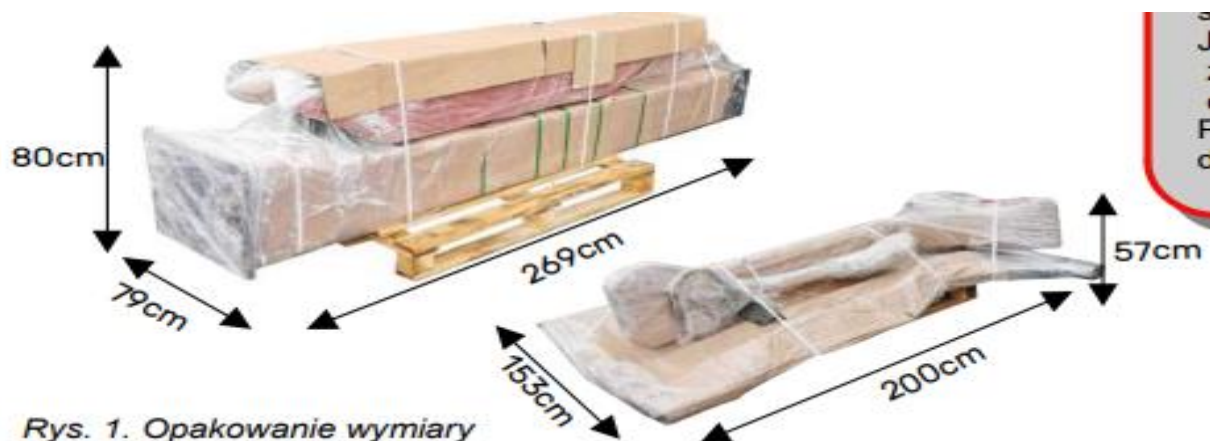
Tento zdvihák je určený na servis vozidiel, je zakázané ho používať na iné účely a najmä je zakázané zdvíhanie osôb. Je nutné dodržiavať servisné termíny a pokyny obsiahnuté v tomto návode. Pred prvým použitím zdviháku si dôkladne preštudujte pokyny.

Príručka obsahuje odborné výrazy, je potrebné aby montáž a následnú obsluhu vykonávali len zaškolení ľudia. Ak chcete môžete využiť našu službu odbornej montáže, zaškolenie personálu a revíznej správy zdvíhacieho zariadenia.

Prevádzkovateľ je zodpovedná za dodržiavanie bezpečnosti a ochrany zdravia pri práci.

DORUČENIE A BALENIE

Je veľmi dôležité to skontrolovať stav zásielky v prítomnosti kuriéra. Akékoľvek nedostatky alebo poškodenia by mali byť zapísané do protokolu o škode, ktorý musí byť pripravený kuriérom. Zápis o škode je jediným podkladom podať sťažnosť. Za akékoľvek poškodenia, chyby, alebo nedostatky, ktoré sa vyskytnú počas prepravy je zodpovedný dopravca.



OPIS:

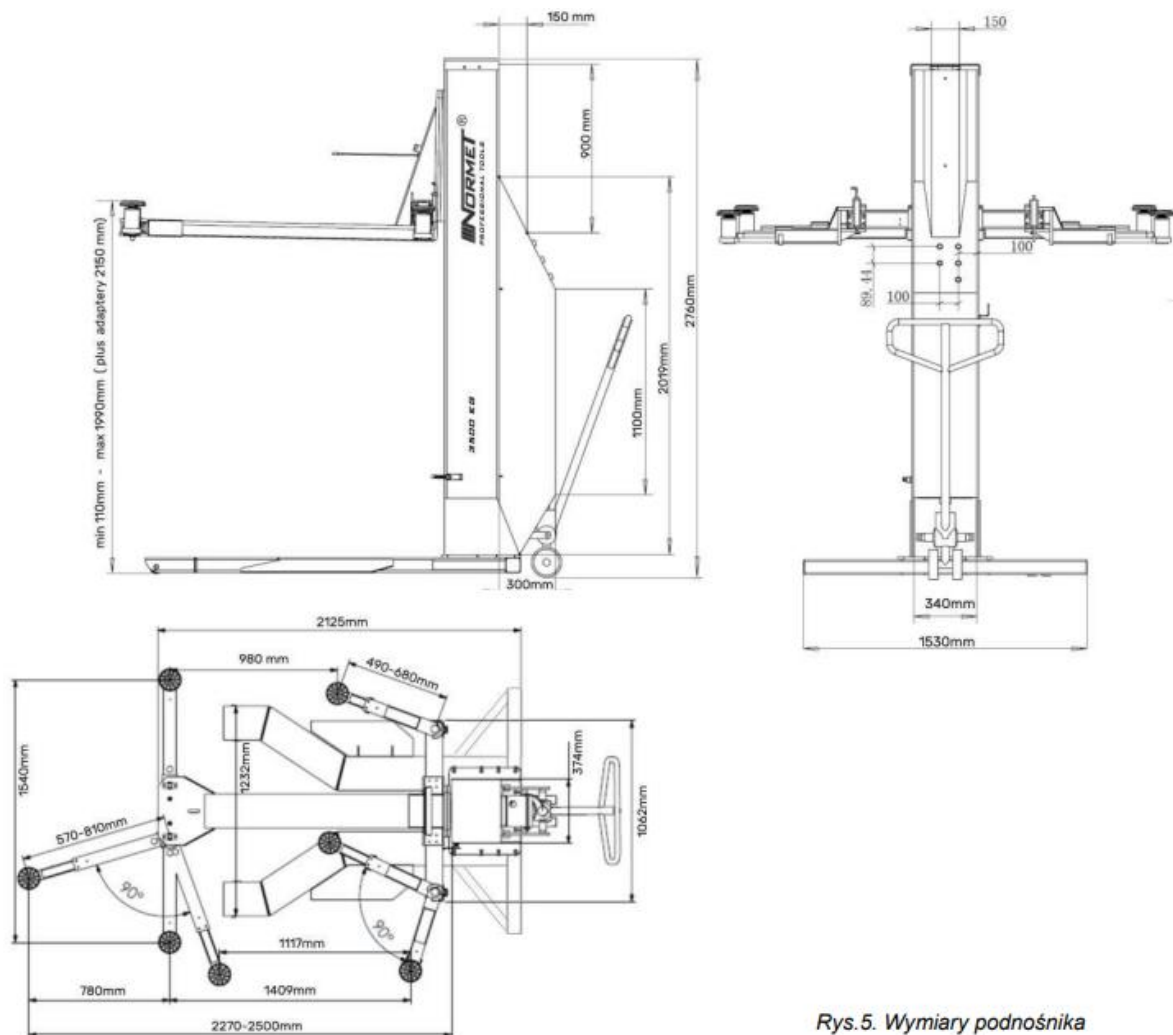


1. Núdzový vypínač
2. Výber ovládania
3. Hlavný vypínač
4. Svetlo napájania
5. Tlačítko zdvíhania
6. Zásuvka 230V
7. Zvuková signalizácia
8. Tlačítko spúšťania



Rys. 4. Elementy podnośni

ROZMERY



Rys.5. Wymiary podnośnika

TECHNICKÉ ÚDAJE:

Kapacita zdvihu	3500 kg
Maximálna výška zdvihu	1920 mm
Minimálna výška zdvihu	110 mm
Čas zdvíhania	35 s
Šírka	1920 mm
Výška	2760 mm
Dĺžka ramien	620 mm – 930 mm
Hmotnosť	1020 kg
Napájanie	230V/400V 50/60Hz

BEZPEČNOSŤ:

Bezpečnostné predpisy a údaje sú určené na minimalizáciu rizika pre ľudí, alebo veci. Vo vlastnom záujme by ste sa mali riadiť upozoreniami uvedenými v tomto dokumente.

Majiteľ zdviháku je povinný dodržiavať predpisy BOZP.

- Zdvihák pracuje v hydraulickom režime.
- Za prevádzku zdviháku je zodpovedný vlastník.
- Zdvihák smie obsluhovať iba osoba oprávnená a plnoletá (nad 18 rokov).
- Neoprávnené osoby by nemali byť prítomné pod vozidlom alebo v prevádzkovej oblasti výťahu.
- Zdvihák sa používa na zdvíhanie vozidiel v interiéri.
- Elektrické časti musia byť chránené pred vlhkosťou.

Zdvihák sa nesmie za žiadnych okolností používať na zdvíhanie ľudí. Za neoprávnené zmeny, alebo úpravy nepreberá výrobca, ani dodávateľ žiadnu zodpovednosť.

- Použitie vysokého tlakového čistiaceho zariadenia môže poškodiť zdvihák.
- Dodržiavajte pravidlá ochrany životného prostredia, žiadne olej nemožno naliať do zeme.
- Hlavný vypínač musí byť vždy prístupný.
- Vozidlo by sa malo nadchádzať na zdvihák pomaly.
- Motor vozidla na zdviháku by mal byť vypnutý.
- používajte body na zdvíhanie vozidla uvedené výrobcom.

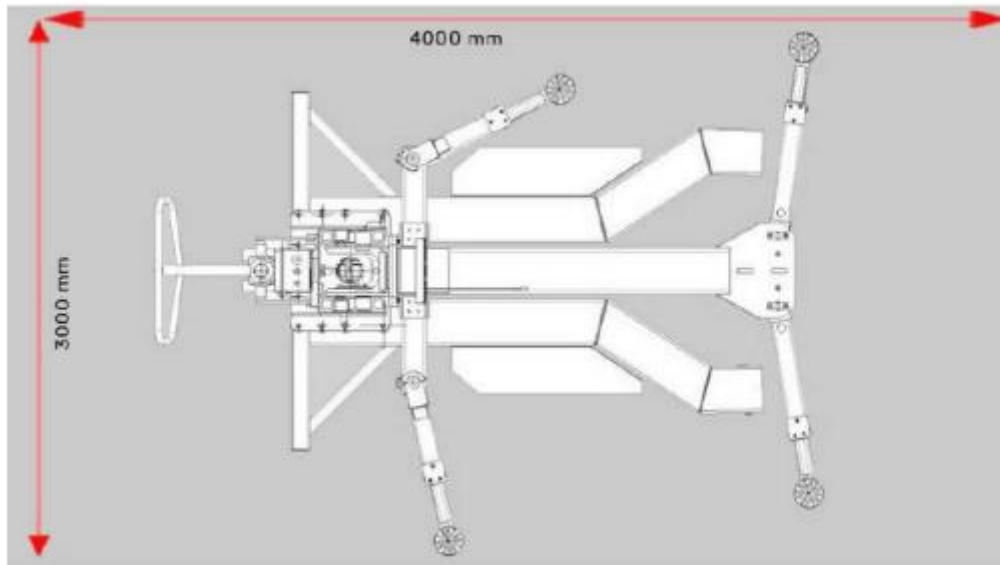
Nosnosť nesmie byť prekročená. Vždy si skontrolujte údaje podľa technického preukazu vozidla.

MIESTO POUŽÍVANIA:

Ideálne prevádzkové podmienky pre zdvihák sú: vlhkosť medzi 30 a 90 %, teplota medzi 5 a 55 stupňami Celzia. Výrobca dôrazne odporúča pracovať v suchej a uzavretej miestosti, kvoli elektrike a ovládaniu zdviháku. Obsluha zdviháku musí mať vždy dobrý prehľad o situácii na pracovisku. Obsluha by mala byť vybavená pracovným odevom a ochrannými pomôckami.

Zdvihák musí byť umiestnený na betónovej podlahe s hladkým povrchom a minimálnou hrúbkou 200mm s pevnosťou v tlaku 3kg/mm a rozdiel hladiny nie je väčší ako 5mm. Podlaha musí byť staršia ako 30 dní.

Parametre betónu: Betón B25 podľa PN-B/06250. Povrch musí byť vyrovnaný s presnosťou 5 mm. Minimálne rozmery základovej dosky: 400cm x 30 cm x 20cm. Hrúbka podlahy je minimálne 20cm. Minimálna vzdialenosť medzi stĺpmi zdviháku a stenou musí byť aspoň 75 cm.



INŠTALÁCIA

Odporúča sa, aby zdvihák inštaloval výrobcom určený autorizovaný zástupca, alebo osoba zaškolená na jeho inštaláciu. Svojpomocná montáž je povolená. Po rozbalení zásielky postupujte podľa pokynov:

Pripravte si všetko potrebné náradie. Budete potrebovať: plochý a krížový skrutkovač, kladivo, kombinované kliešte, lievnik, imbusové kliešte, segerkové kliešte, momentový kľúč.

Vybalenie:

Najskôr rozbaľte obidve palety. Potom odstráňte všetky časti na montáž z vnútra stĺpov, ako sú ramená, hydraulické hadice, skrutky a podobne.



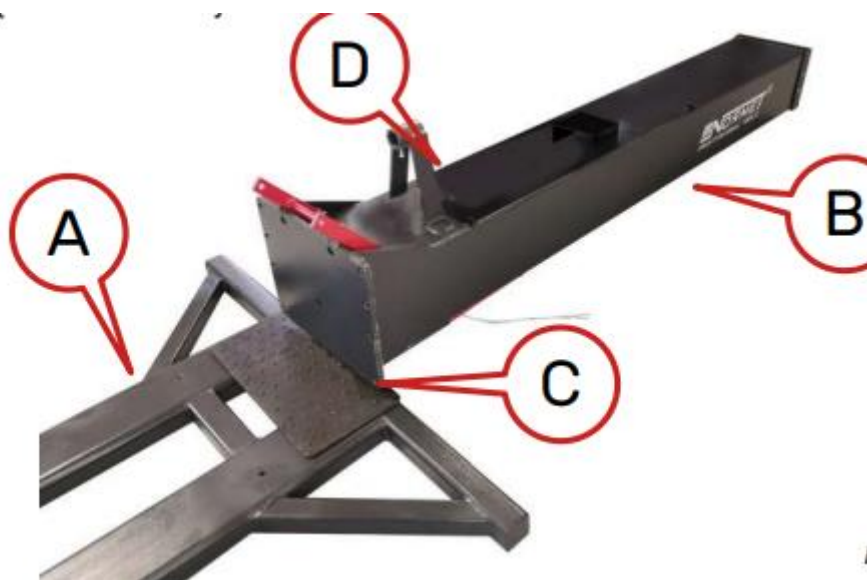
Porovnajte obsah s obrázkom nižšie:

2. Porównaj zawartość z rysunkiem poniżej



3. Montáž stĺpu na základňu

Umiestnite základňu A zdviháku na predtým pripravenú podlahu. Usmernenie pre miesto používania výťahu nájdete na strane č. 7. Potom naň umiestnite stĺpec B, ako je znázornené nižšie. Na ochranu pred odreninami a Na odstránenie možného skĺznutia sa odporúča použiť akúkoľvek gumenú podložku C a odstrániť ju pred priskrutkovaním stĺpika.



Potom pomocou vysokozdvížneho vozíka alebo sily ľudských rúk – na túto činnosť sa odporúča minimálne 4 osoby, zdvihnite stĺp vertikálne a potom ho otočte rukoväťou D smerom von. Základňa výťahu má 10 závitových otvorov, ku ktorým je potrebné priskrutkovať stĺpik pomocou kľúča č.24. Môžete na to použiť rázový uťahovák, ale testovanie je nevyhnutné uťahovacím momentom 180 Nm pomocou momentového kľúča.

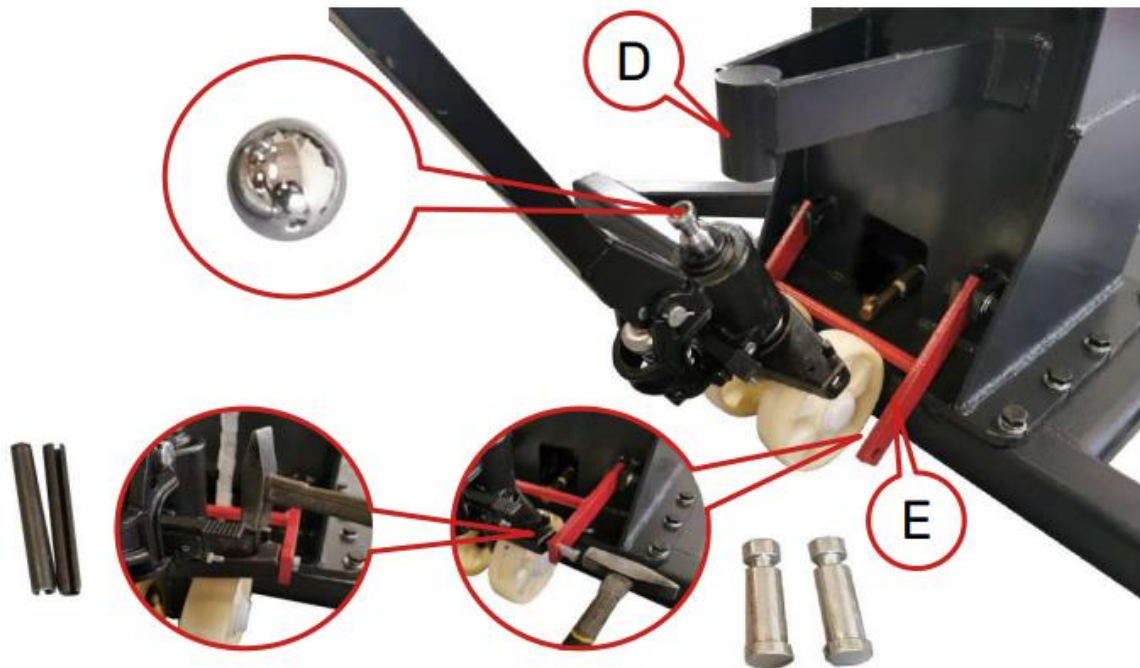


Pripevnenie prepravného vozíka

Súprava obsahuje transportný vozík a prvky potrebné na jeho zloženie: Dva kolíky, dva rozpínacie kolíky a guľôčku.



Najprv umiestnite oceľovú guľu do držiaka vozíka, oplatí sa použiť mazivo typu LT, zníži trenie počas prevádzky vozíka a zabráni vypadnutiu gule z objímky počas montáže. Potom vložte objímku s guľôčkou do držiaka D. Teraz pripevnite vozík k držiaku montáž E pomocou dvoch kolíkov, ktoré treba zatĺcť do bočných otvorov vozíka, a potom zaistite rozpínacími kolíkmi.



MONTÁŽ NOSNÉHO RAMENA

Umiestnite hlavné rameno na blok, aby sa zdvihák dostal pod rameno. Potom choďte zdvihákom pod ramenom, pričom dbajte na to, aby ste previekli uzamykacie lanko F cez otvor v ramene.

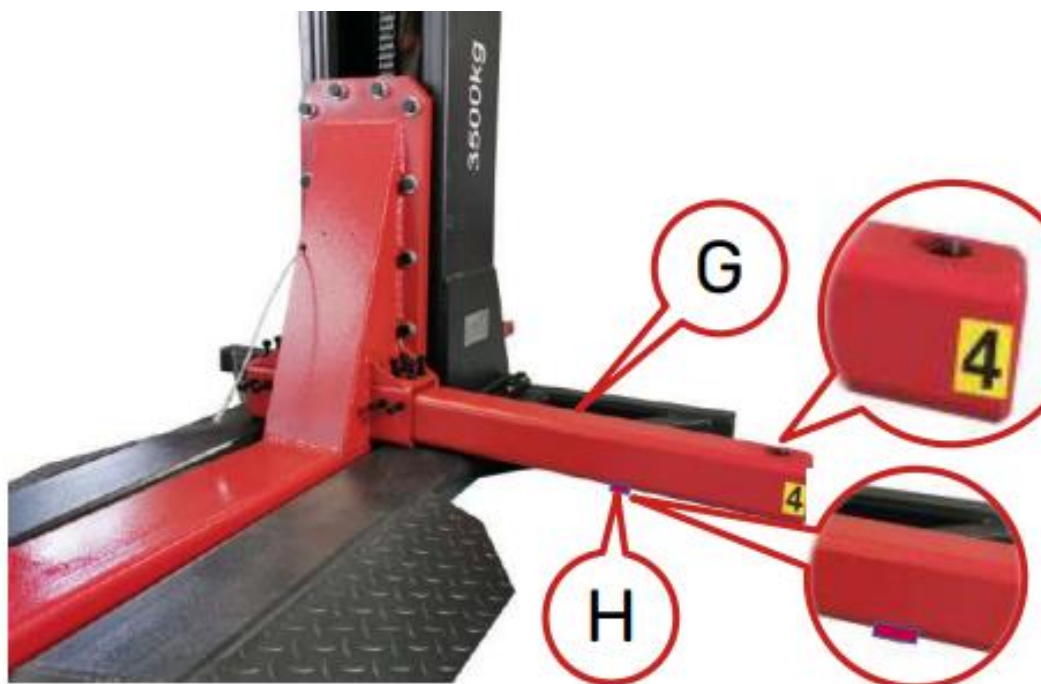


Potom dotiahnite nosné rameno k vozíku, ktorý je v stĺpiku. Vozík má 10 závitových otvorov, na ktoré sa má rameno priskrutkovať pomocou kľúča č.24. Môžete na to použiť rázový uťahovák, ale je potrebné skontrolovať uťahovací moment 180 Nm momentovým kľúčom. Na uľahčenie osadenia otvorov vo vozíku a rameno môžete použiť montážnu páku na jemné nadvihnutie vozík v kolóne. Na upevnenie použite kratšie skrutky z balenia.



Inštalácia nosníka ramena

Profil ramien G by mal byť vložený do otvoru v hlavnom ramene. Uistite sa, že montážne otvory ramena sú vertikálne a zarážka H v spodnej časti lúča.



Potom nastavte nosník tak, aby presne zapadol s H dorazom do objímky hlavného ramena a utiahnite ho pomocou imbusových skrutiek umiestnených v hlavnom ramene. Na ľavej strane 4 ks zhora a 2 ks spredu a na pravej strane 4 ks zhora a 2 ks spredu. Použite imbusový kľúč #10. Môžete na to použiť rázový uťahovák, ale je to nevyhnutné kontrola uťahovacieho momentu 80 Nm momentovým kľúčom. Po utiahnutí by malo zaistiť skrutky s maticou pomocou kľúča č. 18

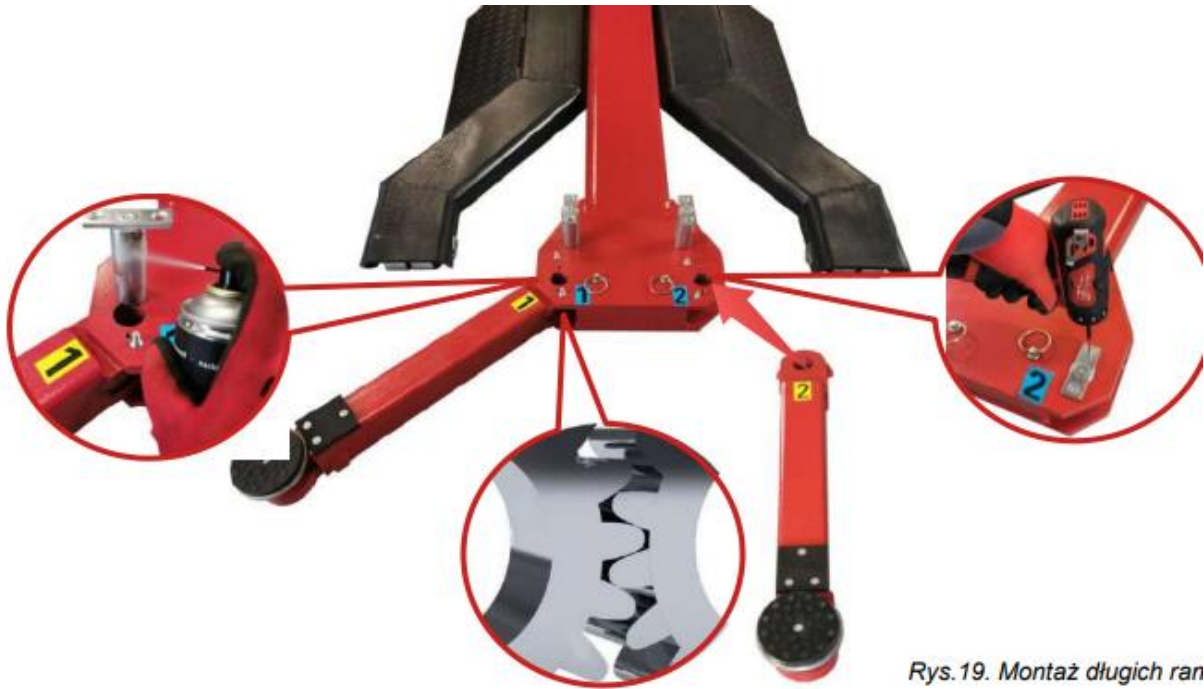


Montáž ramien

Všetky ramená majú číselné označenie, ktoré musí zodpovedať číslu na zdvíháku. Ramená bližšie k stĺpu by mali byť pripevnené pomocou čapov, ktoré sa pred montážou oplatí namazať. Odporúča sa suché mazivo, ako je "teflónový" sprej. Špendlíky sú nutnosťou zaistiť segerovými krúžkami



Ramená ďalej od stĺpika by mali byť tiež nainštalované podľa číselného označenia , aby ste to urobili, najskôr odskrutkujte kolíky z hlavného ramena pomocou krížového skrutkovača. Potom zdvihnite západku potiahnutím kolíka a nastavte ju týmto spôsobom západku tak, aby zuby západky lícovali so zubami ramena. Po vložení ramena vložte čap. Zaistíte ho priskrutkovaním k hlavnému ramenu pomocou skrutiek. Pred montážou sa odporúča čapy namazať. Odporúča sa suché mazivo, ako je "teflónový" sprej.



Rys. 19. Montáž dlugich ran

Inštalácia odistšovania ramien

Ramená bližšie k stĺpu by mali byť namontované zo zadnej strany v súlade s číselným označením, zámkové ramena musia byť nastavené tak, aby presne zodpovedali zubom ramena.



Montáž gumovej ochrany

Zdvihák je vybavený gumovým krytom, ktorý chráni dvere vozidla pred poškodením. Pripevnite kryt pomocou dvoch imbusových skrutiek k hlavnému ramenu podľa obrázka nižšie.



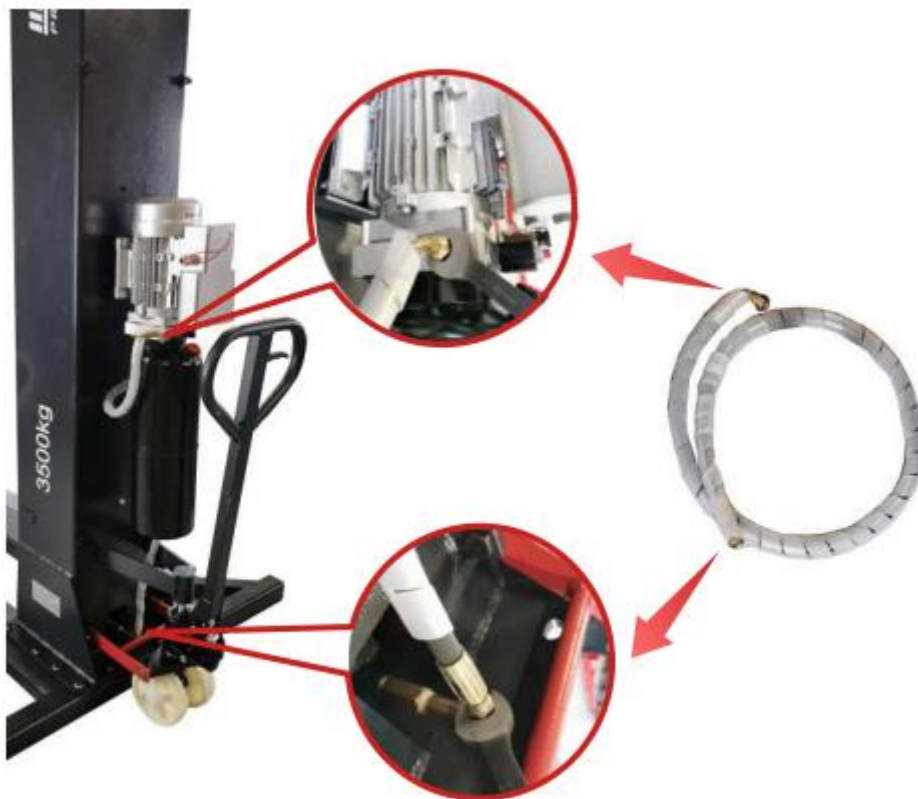
Montáž motora

Priskrutkujte motor a čerpadlo k držiaku na stĺpiku pomocou 4 skrutiek.



Inštalácia hydraulického potrubia

Ďalším krokom je prepojenie čerpadla s piestom pomocou hydraulickej hadice. Za týmto účelom odstráňte plastové uzávery a pomocou kľúča č.19 dotiahnite hydraulicnú hadicu hore s koncom zahnutým pod uhlom 90 stupňov k čerpadlu a dole rovným koncom k ovládaču v stĺpe.



Nalievanie hydraulického oleja

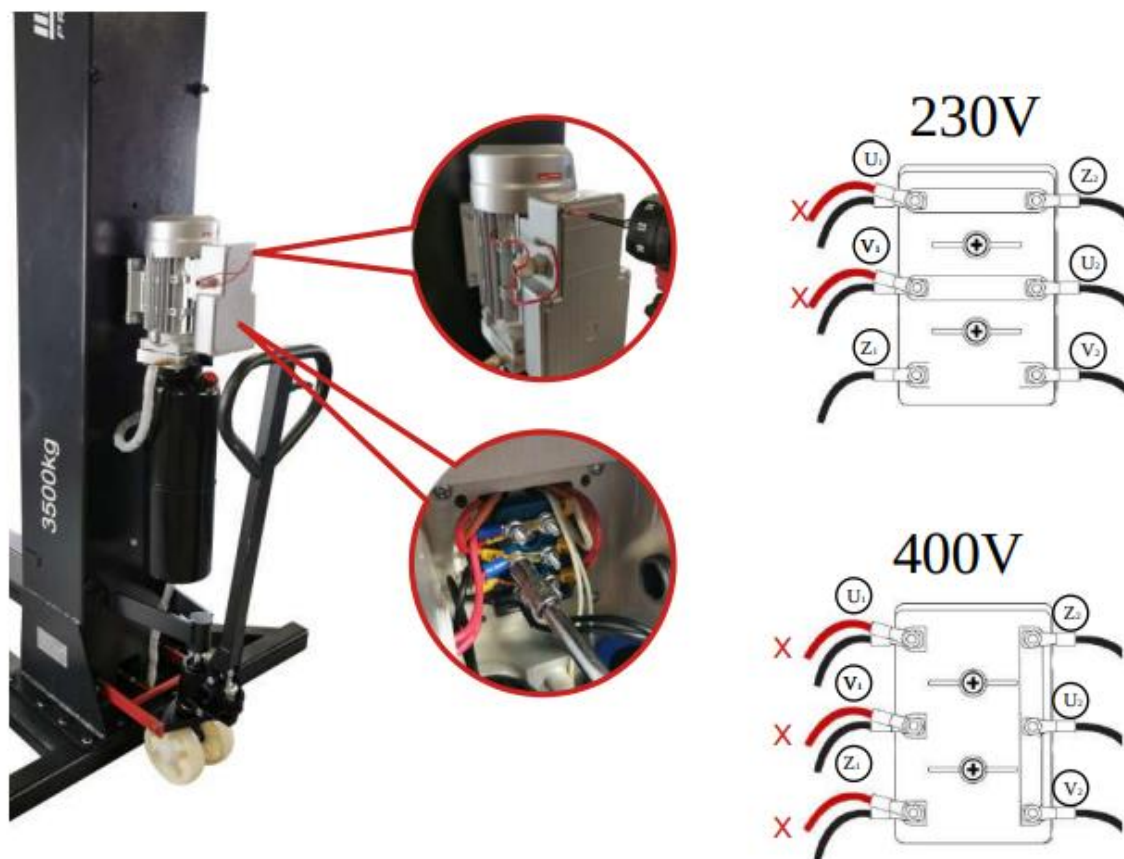
Do nádrže nalejte približne 10 litrov hydraulického oleja určeného pre zdvíhaky. Odporúčaný olej je OH-HM 46.



Rys.24. Wlewanie

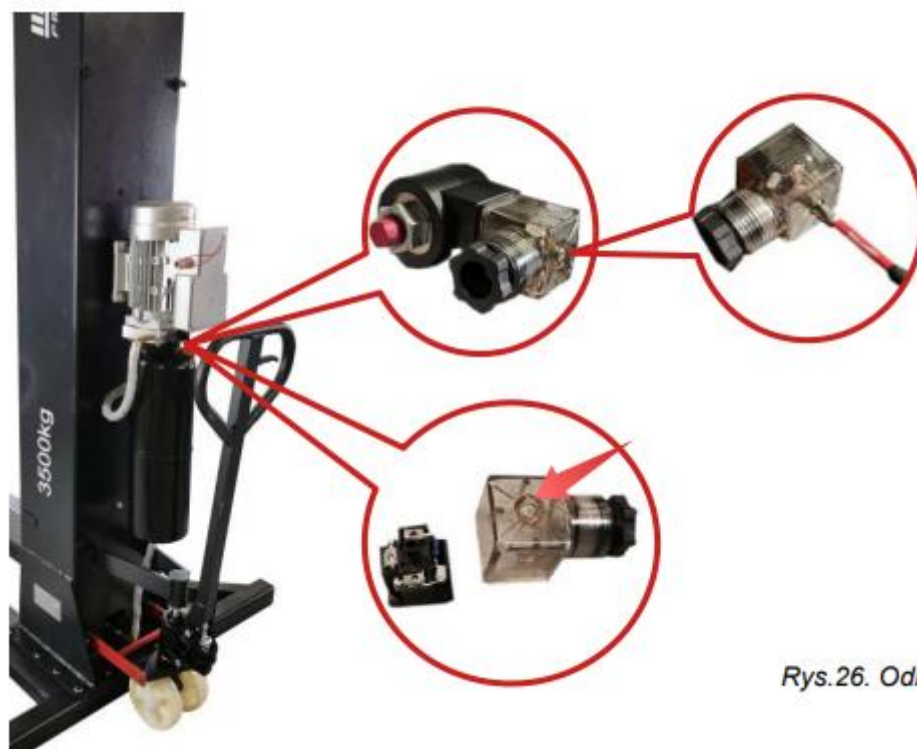
Zapojenie elektrických káblov

Odstráňte testovacie káble motora, odskrutkujte kryt motora pomocou skrutkovača.



Pripojenie solenoidového ventilu

Odskrutkuje elektrický konektor umiestnený na solenoidovom ventilu pomocou skrutky. Potom vytlačte vnútro kocky pomocou skrutkovača cez otvor na skrutku.



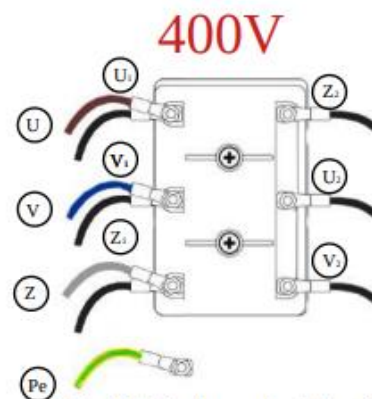
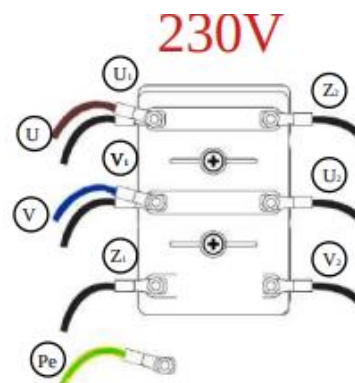
Rys.26. Odki

Potom umiestnite kryt tak, ako je to znázornené nižšie, a položte ho na rukoväť vozíka. Z krytu vychádzajú dva surové drôty, jeden k motoru, druhý v závislosti od verzie: Pre verziu 230V 3-vodičovou, pre 400V verziu 4-vodičovou. A tenký 2-žilový kábel k elektromagnetu, ktorý by mal byť pripojený k bloku elektromagnetu, ako je znázornené nižšie. A nainštalujte ho späť k elektromagnetu.



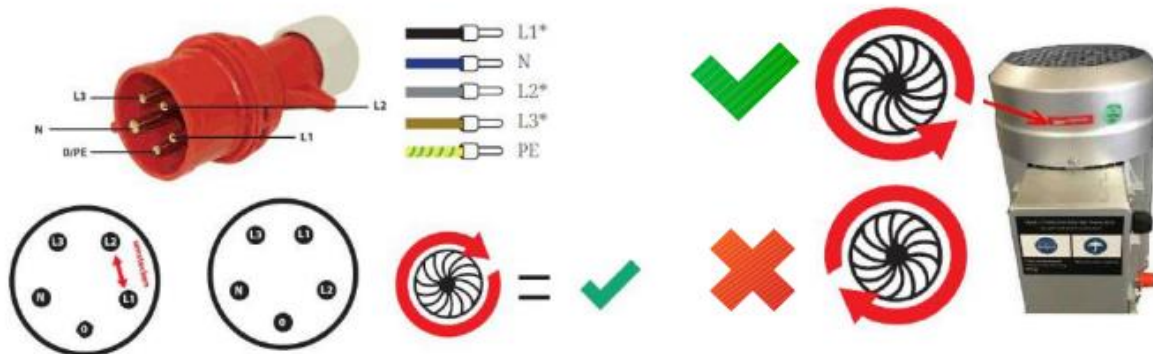
Elektrické pripojenie

Pripojte podľa priloženej schémy. Zapojenie by mala vykonávať odborné spôsobilá osoba.



Smer otáčania motora – platí len pre verziu 400V

Skontrolujte smer otáčania motora, aby bol v súlade so šípkou na jeho kryte. Ak sa ventilátor viditeľný zhora otáča v opačnom smere ako šípka na kryte, čerpadlo beží ľavou rýchlosťou a nevytvára tlak. V takom prípade vymeňte vstup dve fázy spolu na miestach v zástrčke.



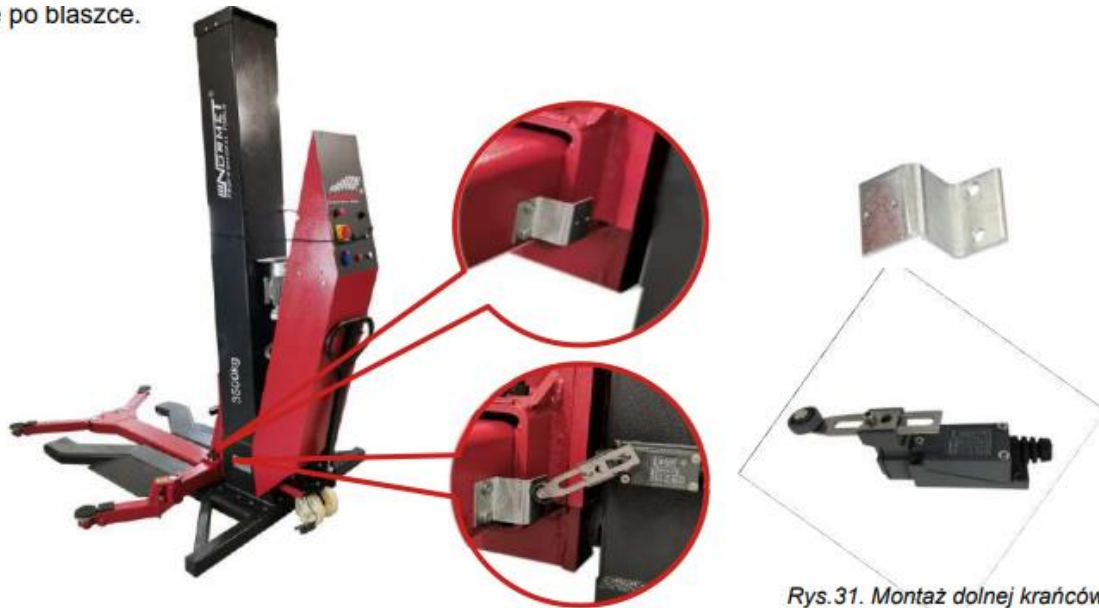
Pripojenie koncového spínača

Z krytu vedú dva koncové spínače. Jeden z nich (na kratšom kábli) slúži na vypnutie motora v maximálnej výške. Montuje sa v hornej časti stĺpika, treba ho odskrutkovať a pretiahnuť kábel cez otvor v stĺpiku a potom ho prevlečte po vnútornej strane stĺpika k hornej rukoväti a zaistite pomocou špeciálnych držiakov stĺpov. Spínač by mal byť priskrutkovaný k hornej rukoväti. Je veľmi dôležité starostlivo ho nastaviť, aby vypol zdvihák v správnej polohe.



Druhý (na dlhšom kábli) slúži na aktiváciu zvukového signálu v záverečnej fáze pre spúšťanie zdviháku. Je namontovaný v spodnej časti stĺpika. Mal by sa odskrutkovať a prejsť cez otvor krytu výťahu, vedťe kábel mimo krytu. Otvor musí byť zaistený gumovou priechodkou, aby sa zabránilo oderu v budúcnosti. Priskrutkujte tanier k ramenu ktorý je určený na aktiváciu spínača. Mala by byť nastavená tak, aby sa koleso pohybovalo hladko po plechu.

ię po blaszce.



Rys.31. Montaż dolnej końcówki

Montaż krytów

Pred opätovným nasadením krytov skontrolujte všetky skrutkové a elektrické spojenia a hydraulické spojenia. Najprv nainštalujte väčší kryt pomocou 4 imbusových skrutiek. Potom pripevnite menšie montážne konzoly krytu k stĺpu podľa obrázka zobrazené nižšie.



Rys.32. Montaż do

Menší kryt by mal byť priskrutkovaný pomocou dvoch kovových skrutiek k predtým priskrutkovaným špeciálnym konzolám na stĺpe.



Rys.33. Montáž góru

Mazanie silónových bežcov

Pred inštaláciou krytov stĺpov dobre namažte vnútro stĺpika, aby sa všetky steny a vodidlá boli pokryté masťou.



Montáž krytu stípu

Kryt by mal byť priskrutkovaný k špeciálnym držiakom pomocou kovových skrutiek. Je veľmi dôležité pretiahnuť kryt cez vozík na správnom mieste, aby sa mohol bežec voľne pohybovať.



Rys.35. Montáž oslony silovníka

PRED PRVÝM SPUSTENÍM

Miesto použitia.

Uistite sa, že je výťah umiestnený na vhodnom mieste a na vhodnom povrchu.

Transportný vozík.

Pred vykonaním akýchkoľvek testov súvisiacich so zdvíhaním zdvíhacích ramien sa uistite, že prepravný vozík je spustený a ZDVIHÁK stojí stabilne tak, že sa dotýka celou svojou plochou základne k zemi.

Elektrická skúška.

Zapojte zástrčku do vhodnej elektrickej zásuvky. Hlavný vypínač prepnite do polohy "ON". Skontrolujte, či kontrolka napájania ukazuje napájanie, ak nie, skontrolujte polohu spínača

„Núdzový VYPÍNAČ“, ak je to potrebné, aktivujete ho otočením. Porovnajte všetky pripojenia s tými na schéme zapojenia.

Mechanické skúšky.

Skontrolujte správnosť všetkých pripojení. Skontrolujte, či majú pohyblivé časti dostatok miesta. Uistite sa, že všetky pripojenia sú správne vytvorené a zabezpečené. Skontrolujte správne utiahnutie momentovým kľúčom.

Skúška hydrauliky.

Uistite sa, že olejová nádrž a všetky hydraulické spoje tesnia. Overte, či je zapojená podľa schémy.

Činnosť koncového spínača.

Zdvihnite ramená do maximálnej hornej polohy pomocou tlačidla hore, skontrolujte, či funguje koncový spínač, ak nefunguje, nastavte ho tak, aby fungoval správne. Nastavenie sa musí znova vykonať spolu s vozidlom.

Obsluha bezpečnostného zámku

Stlačte a podržte tlačidlo dole, skontrolujte, či sa bežec s ramenami pri spúšťaní zablokuje na bezpečnostnej poistke, ak nie, skontrolujte, či je správne nastavený zámok vo vnútri stĺpika. Ak zámok funguje správne, zdvihnite ramená pomocou tlačidla nahor asi na 3 sekundy, potiahnutím lanka zámku ho uvoľníte, teraz stlačte a podržte tlačidlo stlačené, kým sa úplne neskončí spúšťanie zdviháku.

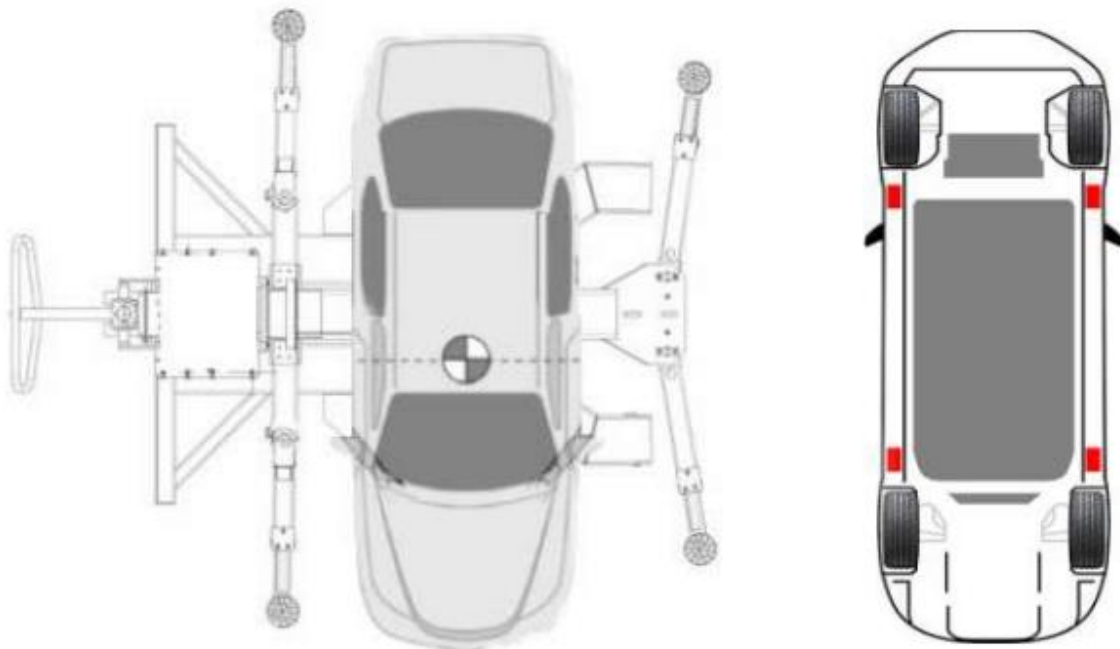
PRÁCA

Po pripojení k vhodnej zásuvke nastavte vypínač do polohy "ON" a skontrolujte, či svieti kontrolka napájací zdroj označuje napájanie. Ak nie, skontrolujte istič.

Vstup autom

Spustite zdvihák úplne na spodok. Uistite sa, že zdvihák je stabilný. Nastavte zdvíhacie ramená rovnobežne so smerom nájazdu. Prejdite vozidlom medzi zdvíhacími ramenami a vypnite motor. Umiestnite ramená zdviháka na zdvíhacie body vozidla označené výrobcom a umiestnite naň gumené adaptéry rovnakú výšku.

Ťažisko vozidla musí byť medzi zdvíhacími ramenami. Používajte iba zdvíhacie body určené výrobcom vozidla.



ZDVÍHANIE

Stlačte a podržte tlačidlo hore, zdvihák začne zdvíhať ramená. Keď sa kolesá vozidla odlepia od zeme, je potrebné skontrolovať, že uzamykací mechanizmus ramien sa uzamkol. Skontrolujte ťažisko vozidla. Ak je všetko v poriadku pokračujte vo zdvíhaní.

BLOKOVANIE

Stlačte a podržte tlačidlo dole, kým sa bežec nezablokuje v bezpečnostnej poistke, potom prepnite hlavný vypínač do polohy „OFF“.

SPÚŠŤANIE

Pred spúšťaním skontrolujte okolie a odstráňte predmety pod zdvihákom alebo pod opornými ramenami. Prepnite hlavný vypínač do polohy „ON“, potom stlačte a podržte tlačidlo Hore na približne 3 sekundy, zdvihák zdvihne ramená a potom odistite západku potiahnutím šnúrky zámku. Potom stlačte a podržte tlačidlo dole, kým sa úplne nespustí ramená. Na dokončenie procesu odchodu. Prepnite hlavný vypínač do polohy „OFF“.

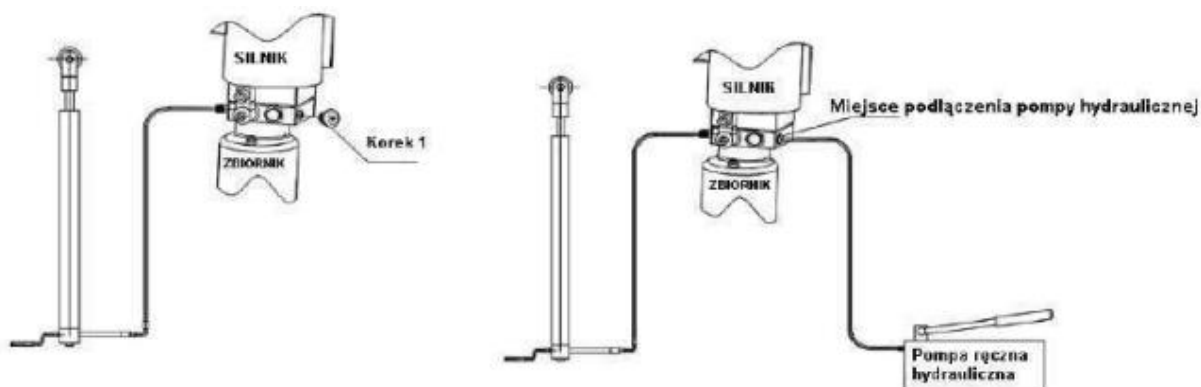
Havarijné spustenie

V prípade výpadku prúdu vykonajte núdzové spustenie podľa nižšie uvedených pokynov. Keď je výťah zablokovaný na západkách (naložené zámky)

1. Potom použite prídavné ručné hydraulické čerpadlo (nie je súčasťou balenia)

pripojte ako je uvedené nižšie.

Odstráňte zátku (1) a nahradte ju ručným hydraulickým čerpadlom. Potom použite ručné hydraulické čerpadlo, zdvihnite zdvíhacie ramená tak, aby nevyvíjali tlak na západky, potom treba poistky odistiť.



Potom potiahnite uzamykaciu šnúru, aby ste poistky odomkli. Odstráňte kryt a odskrutkujte ručný ventil na elektromagnete. Zdvíhacie ramená sa začnú spúšťať. Nezabudnite po spustení elektromagnetický ventil opäť vypnúť.



KONTROLA ZDVIHÁKU A ÚDRŽBA

Časový interval	Prvok	Skontrolujte
Raz za 7 dní	Podložky pod auto	Opotrebenie/Deformácia
	Nosné ramená	Opotrebovanie/ ohnutie
	Konštrukcia zdviháku	Viditeľné poškodenia
	Hydraulika	Uniky oleja
	Zdvíhacia reťaz	Viditeľné opotrebovania
	Bezpečnostné prvky Zámok ramena	Funkčnosť / poškodenie
	Bezpečnostná poistka	Funkčnosť / poškodenie
	Koncový spínač	Funkčnosť / poškodenie
Raz za mesiac	Montážne skrutky na stĺpe	Skontrolujte dotiahnutie
	Skrutky držiace hlavné rameno	Skontrolujte dotiahnutie
	Hydraulický valec	Funkčnosť / opotrebovanie
	Zdvíhacia reťaz	Opotrebovanie / deformacia
	Obsluha prepravného vozíka	Funčnosť / poškodenie
	Hladina oleja	Dolejte
Raz ročne	Tesnenia hydraulického valca	Únik oleja
	Hydraulický olej	Výmena
	Olejový filter	Čistenie
	Hydraulický systém	Čistenie
	Elektrické časti	Viditeľné poškodenie

Schéma na 230V

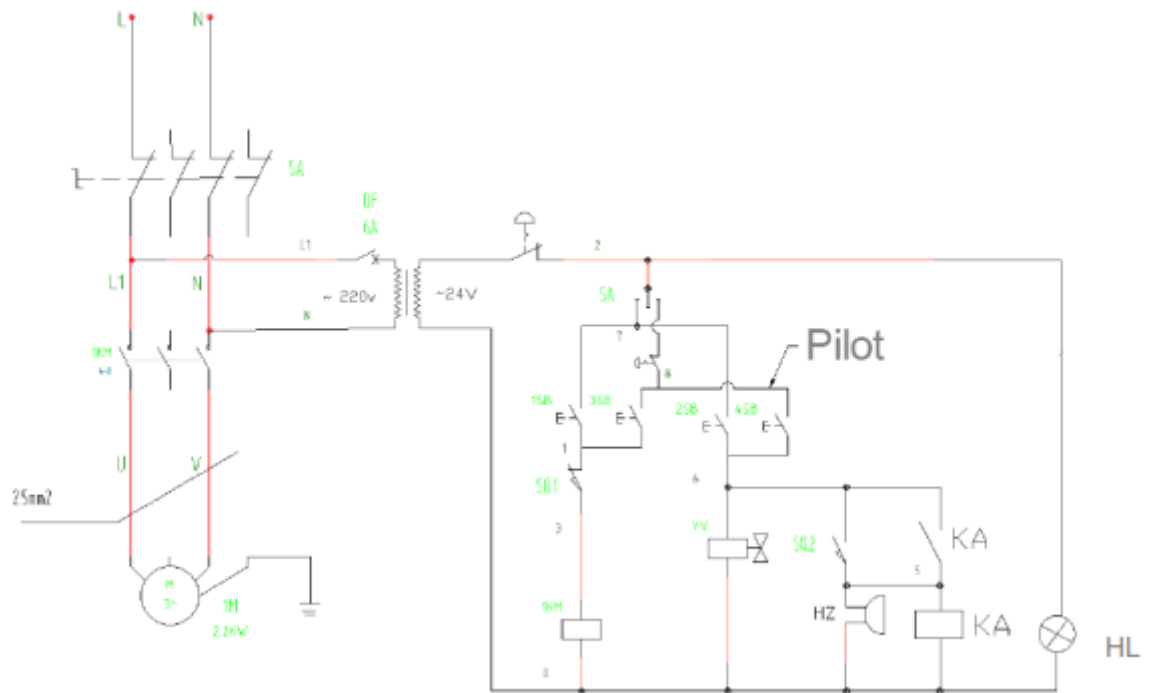
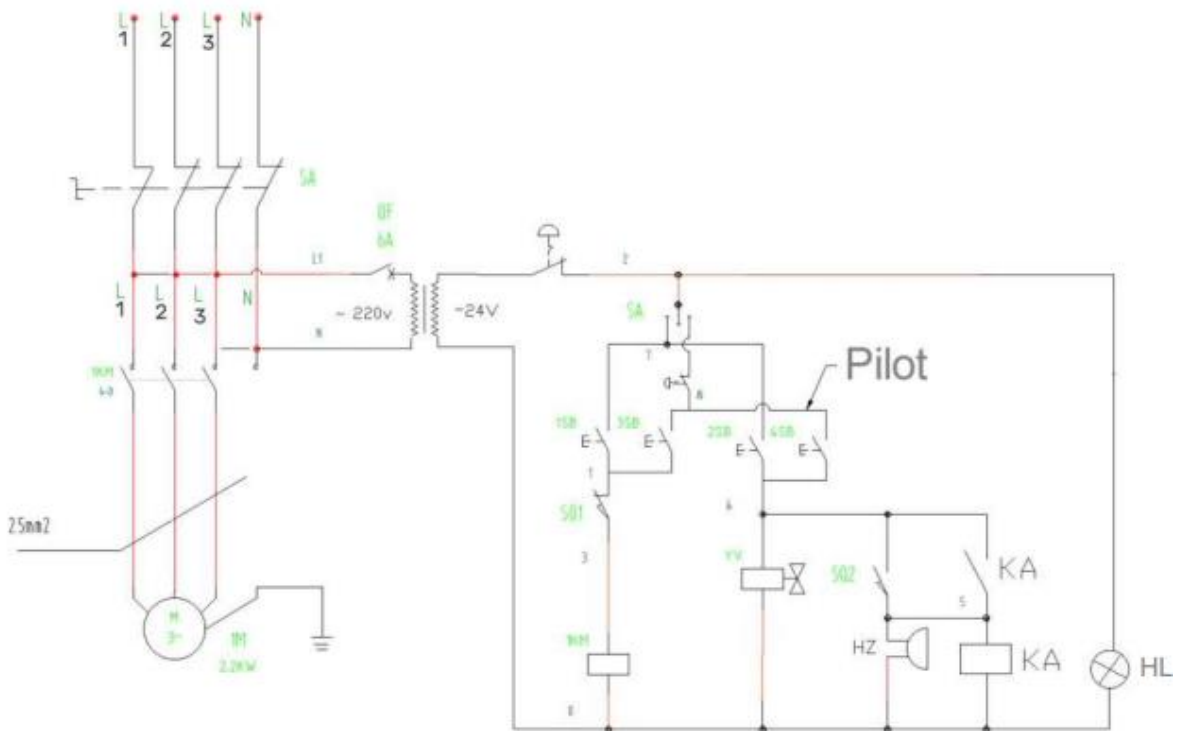
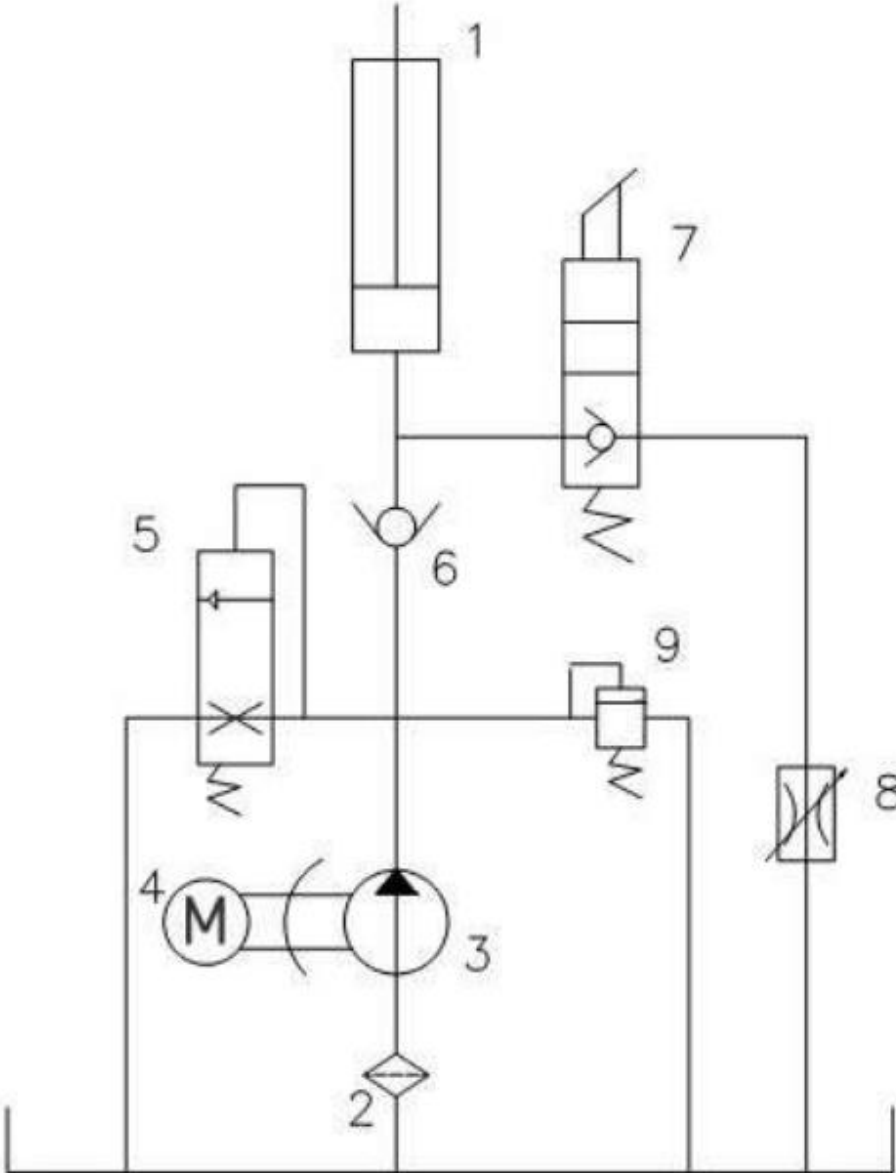


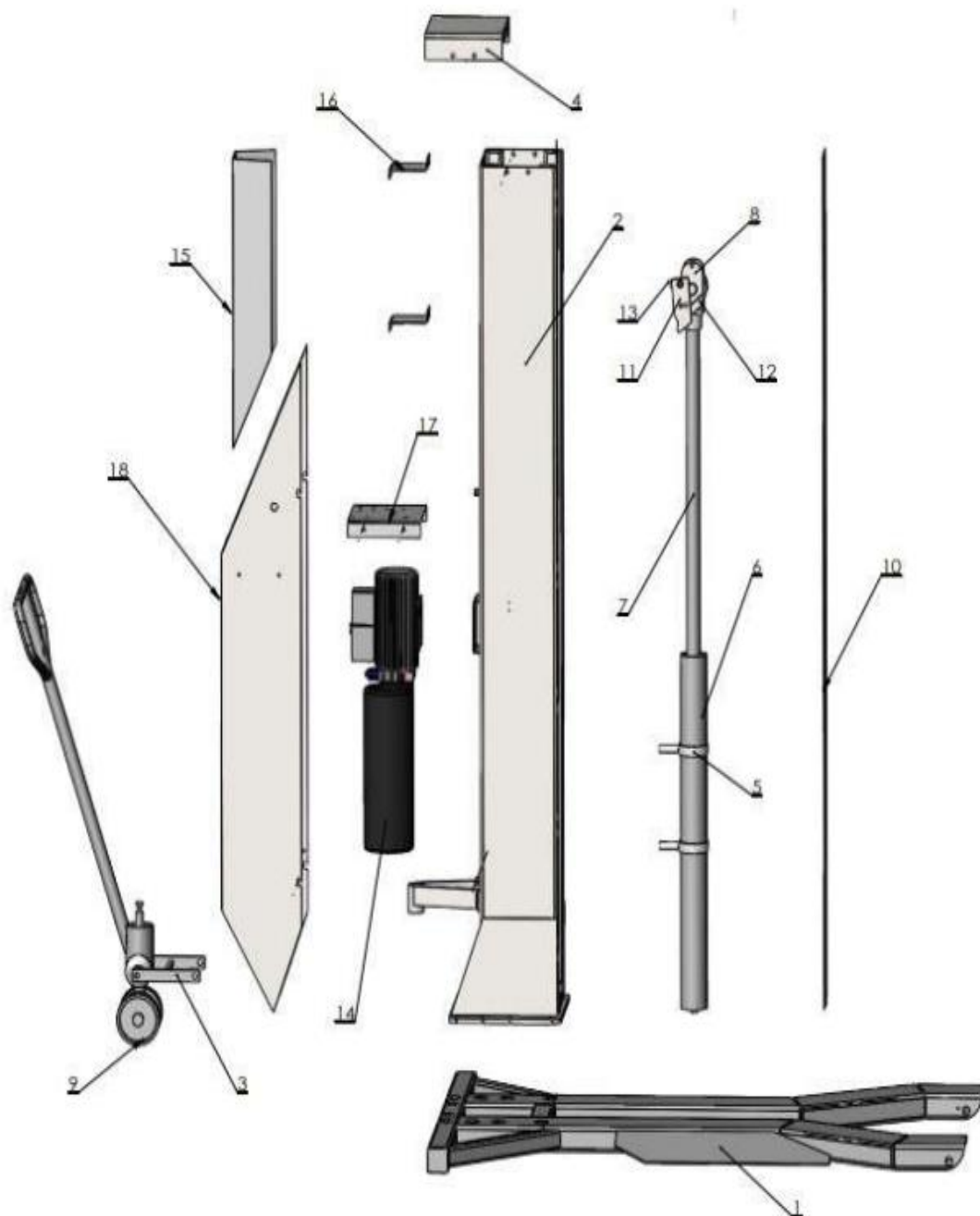
Schéma na 400V

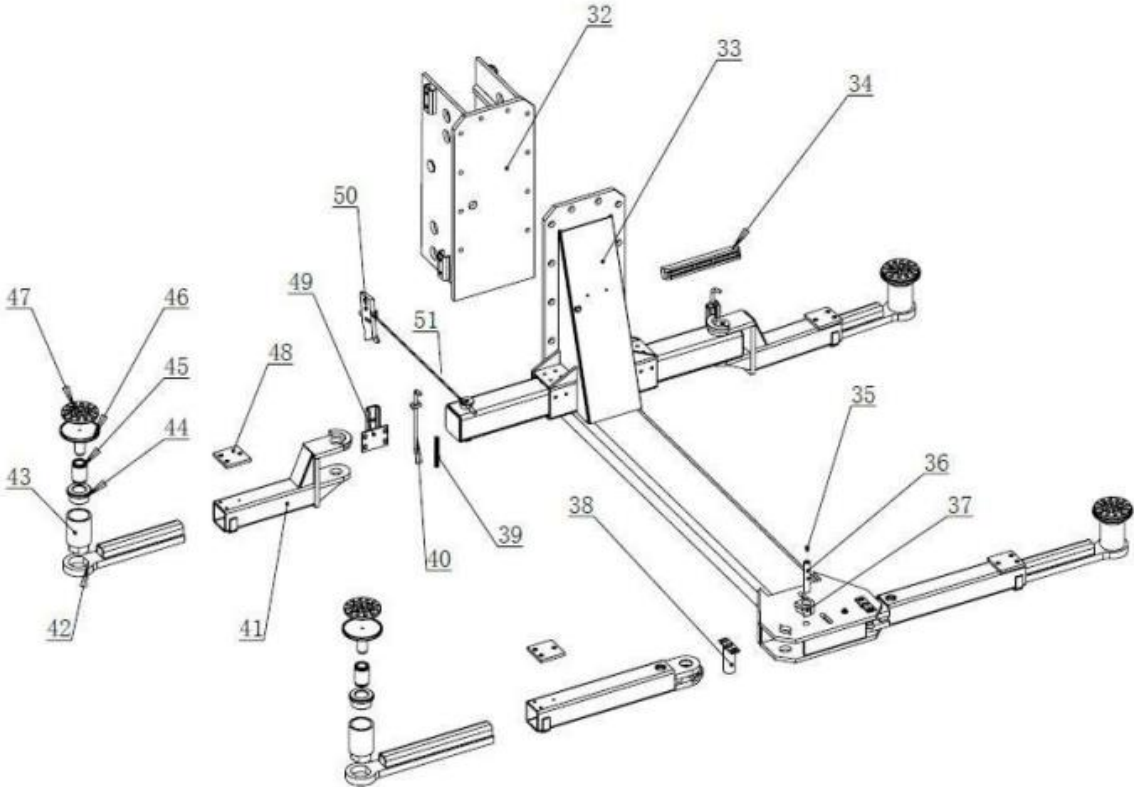


Hydraulická schéma



Konštrukčná schéma





DEKLARACJA ZGODNOŚCI WE

Declaration of conformity

Firma Normet oświadcza że podnośnik P1-3500 spełnia wszystkie odpowiednie przepisy dyrektyw WE(UE).

Rodzaj podnośnika:

Podnośnik jednokolumnowy

Następujące przepisy zostały spełnione:

Oznaczenie:

Dyrektywa maszynowa.

P1-3500

DYREKTYWA 2006/42/WE PARLAMENTU EUROPEJSKIEGO I RADY z dnia 17 maja 2006 r. w sprawie maszyn.

Nr seryjny / rok produkcji :

I są zgodne z normami zharmonizowanymi.

.....

Następujące normy zostały zachowane:

PN EN 1493:2010 (wersja ang.)

Podnośniki pojazdów.

PN EN 60204-1:2010

Bezpieczeństwo maszyn.

Wyposażenie elektryczne maszyn.

Część 1 Wymagania ogólne.

Odpowiadająca wymogom bezpieczeństwa instrukcja obsługi i montażu.

Niniejsze oświadczenie traci moc w momencie samowolnie dokonanych zmian przy urządzeniu (maszynie), nie uzgodnionych uprzednio z firmą NORMET.

Osoba odpowiadająca za przygotowanie dokumentacji technicznej :

Firma Normet

42-200 Częstochowa, ul. św Rocha 104

www.normet.pl

biuro@normet.pl



Adrian Książek

data wydania :

Częstochowa, dnia 28.07.2020r

