

## Jednostíповý výťah GK1800

Originálny preklad návodu na obsluhu

**SK**



## Jednostíповý zdvihák GK1800

**POZOR!**

Pred použitím si prečítajte tento návod a uschovajte si ho pre budúce použitie zariadenia.

Vyrobené pre:  
**GEKO Limited Liability Company Sp.k.**  
Kietlin, ul. Spacerowa 3,  
97-500 Radomsko  
geko@geko.pl  
www.geko.pl

**SK - SLOVENSKÁ VERZIA**

## Bezpečnostné pravidlá

Tento návod na použitie popisuje správne používanie produktu. Mal by byť uchovávaný v blízkosti výrobkov a na mieste prístupnom obsluhujúcemu personálu. Používateľská príručka je súčasťou produktu a mala by byť priložená k zariadeniu, ak sa predá alebo postúpi iným osobám. Dodržiavajte všetky bezpečnostné pokyny uvedené na začiatku tohto návodu na obsluhu. Vo všetkých prípadoch je prevádzkovateľ zodpovedný za nedodržanie všetkých bezpečnostných predpisov. Všetky bezpečnostné predpisy sú v súlade s platnými zákonmi a nariadeniami Európskej únie. Musia sa dodržiavať aj všetky ďalšie národné predpisy.

Pri používaní produktov v krajinách mimo Európskej únie sa uplatňujú príslušné národné zákony a predpisy. V závislosti od použitia je potrebné dodržiavať ďalšie národné predpisy a zákony.

**POZOR!** Uistite sa, že používate iba originálne náhradné diely.

Informácie uvedené v tejto príručke boli starostlivo skontrolované, hoci chyby nie je možné úplne odstrániť. Táto príručka je určená pre používateľov s technickými znalosťami.

Technické, obsahové a schematické zmeny vyhradené.

Predtým, ako začnete, si pozorne prečítajte návod na použitie. Návod na obsluhu musí byť vždy k dispozícii. V prípade zranenia osôb, poškodenia vozidla alebo výťahu v dôsledku nedodržania pokynov výrobca nenesie zodpovednosť.

Nasledujúce bezpečnostné pokyny varujú pred nebezpečenstvami a mali by pomôcť predísť škodám na osobách a majetku. Pre vašu vlastnú bezpečnosť dodržiavajte bezpečnostné pokyny.

Okrem toho musíte dodržiavať predpisy platné v danej krajine. Každý prevádzkovateľ je zodpovedný za dodržiavanie predpisov bezpečnosti a ochrany zdravia pri práci.

Jednostíkový výťah je vhodný na vonkajšie použitie (iba za suchého počasia), pretože ide o mobilný výťah.

Tento výťah sa za žiadnych okolností nesmie prevádzkovať vo vlhkom prostredí.

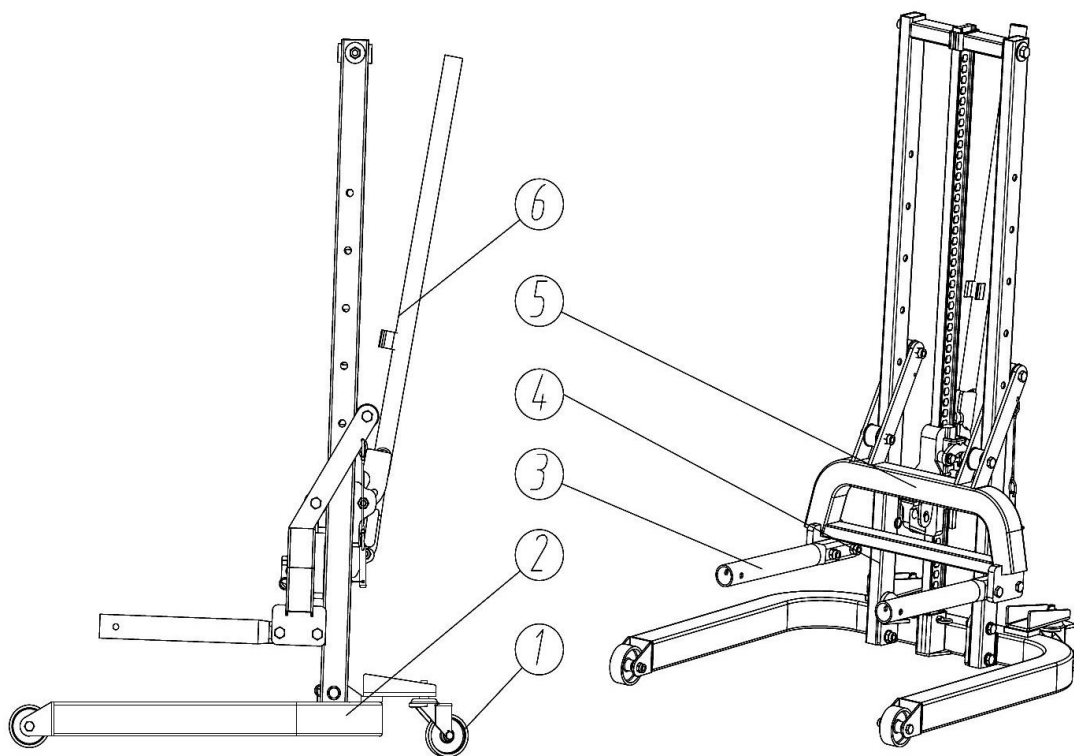
## Bezpečnostné pravidlá pre zdvihákov

1. Nezdvíhajte vozidlo na tomto zdviháku, kým nie je montáž úplne dokončená podľa popisu v tomto návode na obsluhu.
2. Všetci pracovníci musia byť riadne vyškolení v obsluhu a údržbe tohto výťahu a musia byť dôkladne oboznámení s vyššie uvedenými publikáciami. Tento výťah nesmie nikdy obsluhovať nezaškolená osoba.
3. Pred vjazdom do konkrétneho priestoru alebo jeho opustením vždy umiestnite ramená a adaptéry tak, aby sa nemohli dotknúť vozidla. Nedodržanie týchto pokynov môže viesť k poškodeniu vozidla alebo výťahu.

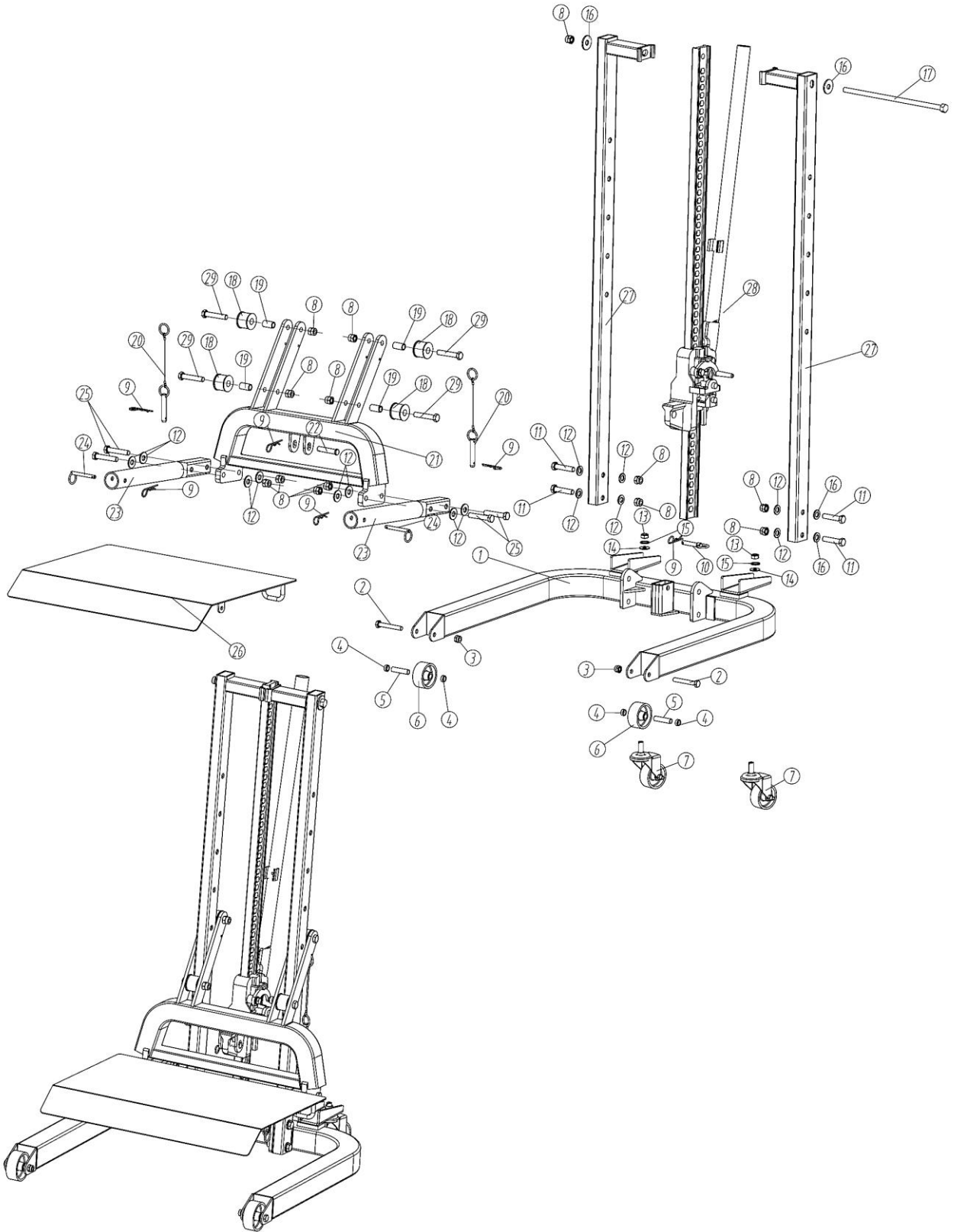
4. Nepreťažujte tento výťah. Nosnosť tohto výťahu je uvedená na obálke tohto návodu a na typovom štítku tohto výťahu.
5. Umiestnenie vozidla je veľmi dôležité. Vozidlo môže na zdvihák umiestniť iba vyškolený personál. Nikdy nedovoľte nikomu stáť v ceste vozidlu počas jeho zdvíhania na zdvihák a nikdy nezdvíhajte vozidlo, ak sa v ňom niekto nachádza.
6. Umiestnite zdvíhacie ramená pod zdvíhacie body vozidla určené výrobcom. Začnite zdvíhať vozidlo, kým sa s ním nedotknete. Pred zdvihnutím zdviháka do pracovnej výšky sa uistite, že ramená sú správne upevnené.
7. Keď je výťah v pohybe a bezpečnostný mechanizmus nie je zaistený, alebo hrozí riziko pádu vozidla, udržiajte všetky osoby v bezpečnej vzdialenosti.
8. Počas prevádzky výťahu nie je do dielenských priestorov povolený vstup neoprávneným osobám.
9. Denne kontrolujte výťah. Tento zdvihák sa nesmie nikdy používať, ak má poškodené časti alebo nefunguje správne. Tento výťah smú opravovať iba kvalifikovaní mechanici. Pri výmene opotrebovaných dielov vždy používajte originálne diely výrobcu alebo ekvivalentné náhradné diely.
10. Uistite sa, že v blízkosti výťahu nie sú žiadne prekážky.
11. Každá osoba, ktorá sa nachádza v blízkosti výťahu, ktorý sa takmer používa, sa musí dôkladne oboznámiť s bezpečnostnými nálepkami dodanými s výťahom, ktoré sú označené ako „Upozornenie, Výstraha a Bezpečnostné upozornenia“. Ak sú nečitateľné alebo stratené, musia sa nahradiť novými.
12. Mimoriadne vozidlá, ako sú limuzíny, terénne vozidlá a autá s veľkým rázvorom, nie sú vhodné na zdvíhanie na tomto zdviháku.
13. Tento zdvihák sa smie používať iba na rovnom povrchu.
14. Noste vhodné ochranné prostriedky.
15. Predpokladá sa, že životnosť alebo prevádzková doba výťahu je 5 rokov.
16. Postupy odstraňovania problémov a údržby opísané v tejto príručke môže vykonávať používateľ sám. Všetky ostatné postupy by mal vykonávať iba vyškolený technik z autorizovaného servisného strediska. Medzi nasledujúce zakázané postupy patrí okrem iného: výmena hydraulického valca, výmena posuvnej časti a bezpečnostnej západky, výmena motora, výmena ovládacieho panela, výmena a doplnenie oleja a mazanie.

## Popis produktu

Zdvihák je určený na zdvíhanie osobných automobilov a iných nákladov do výšky až 80 cm. Výrobok nie je určený na prepravu akéhokoľvek nákladu. Zdvihák je určený len na zdvíhanie a nemožno ho použiť ako stojan/podperu. Odporúča sa, aby výťah obsluhovali dve osoby. Zdvíhanie osôb a zvierat je zakázané. Neprekračujte maximálne zaťaženie zdviháka. Výrobca nezodpovedá za používanie výrobku v rozpore s návodom na obsluhu a jeho určeným použitím. Výťah smie obsluhovať iba kvalifikovaný a vyškolený personál.



1. Valce; 2. Zdvihnite základňu; 3. Zdvíhacie rameno; 4. Koľajnica; 5. Zdvíhacia plošina; 6. Zdvíhací stĺp.



Číslo dielu	Popis	Množstvo
1	Zdvíhnite základňu	1
2	Skrutka M10X75	2
3	Nylonová matica M10	2
4	Dištančná vložka	4
5	Rukáv	2
6	Predné koleso	2
7	Otočné koleso	2
8	Nylonová matica M12	13
9	Cotter	6
10	Skrutka	1
11	Skrutka M12X60	4
12	Podložka M12	16
13	Matica M12	2
14	Plochá podložka M12	2
15	Poistná podložka M12	2
16	Veľká bezpečnostná podložka	2
17	Dlhá skrutka	1
18 rokov	Koleso	4
19	Rukáv	4
20	Zatvárací špendlík s retiazkou	2
21	Zdvíhacia plošina	1
22	Skrutka	1
23	Zdvíhacie rameno	2
24	Kolík stojanu na zaťaženie	2
25	Skrutka M12X75	4
26	Nakladací stojan	1
27	Železnica	2
28	Zdvíhací stĺp	1
29	Skrutka M12X65	4

## INŠTALÁCIA

Pripravte si nástroje, ktoré sa vám budú hodiť počas montáže, vrátane: skrutkovača, otvorených kľúčov a imbusových kľúčov.

1. Namontujte kolesá k základni.
2. Vložte plošinu do koľajníc.
3. Priskrutkujte obe lišty k základni.
4. Uchopte zdvíhací stĺpik umiestnený medzi koľajnicami.
  - Páka by mala smerovať k vodiacim valčekom.
  - Vidlice by mali smerovať k pevným valčekom.
5. Zarovnajte koľajnice a zdvíhací stĺpik tak, aby ste cez ne mohli prevliecť dlhú skrutku.
6. Uistite sa, že vidlice sú pod plošinou.

7. Pripojte hornú časť výťahu.
8. Nainštalujte dve zdvíhacie ramená na plošinu.

## INŠTALÁCIA

Povrch musí byť rovný, suchý a čistý. Uistite sa, že podklad unesie zaťaženie.

Uistite sa, že okolo výťahu je bezpečná vzdialenosť približne 3 m, aby ste mali dostatok priestoru na únik z nebezpečnej oblasti.

## VYKORISŤOVANIE

### Pred každým použitím

1. Uistite sa, že všetky skrutky sú správne utiahnuté.
2. Skontrolujte stav valčekov.
3. Skontrolujte stav zdvíhacieho mechanizmu.
4. Skontrolujte, či sú všetky pohyblivé časti používané na manipuláciu dostatočne namazané mazivom.
5. Vykonajte skúšku zdvihu bez zaťaženia:  
Skontrolujte, či sú plošina, zdvihák a pohyblivé časti v perfektnom stave a správne fungujú. Skontrolujte funkciu zdvíhania a spúšťania.

### Zdvíhanie/nakláňanie

1. Uchopte koleso chápadlom.
2. Uistite sa, že sa v pracovnom priestore nikto nenachádza.
3. Pomocou páky nastavte plošinu do režimu zdvíhania nákladu.
4. Na zdvihnutie bremena použite rukoväť.
5. Vložte bezpečnostné skrutky do otvoru umiestneného pod plošinou.
6. Opakujte kroky 4 a 5, kým nedosiahnete požadovanú úroveň.
7. Nikdy nevstupujte pod vozidlo bez dostatočnej a stabilnej opory.

### Odchod

1. Pomocou páky nastavte plošinu do režimu spúšťania nákladu.
2. Pomocou rukoväte spustite bremeno.
3. Vložte bezpečnostné skrutky do otvoru umiestneného pod plošinou.
4. Opakujte kroky 2 a 3, kým nedosiahnete požadovanú výšku.

## Problémy a ich riešenia

PROBLÉM	PRÍČINA	RIEŠENIE
Zdvíhač nezdvíha bremeno	Platforma sa neprepína.	Prepnite plošinu do režimu zdvíhania.
Zdvíhač nespúšťa bremeno	Platforma sa neprepína.	Prepnite plošinu do režimu spúšťania.
Zdvíhaciu plošinu nie je možné prepnúť.	Nedostatočné mazanie zdvíhacej plošiny.	Namažte zdvíhaciu plošinu.

## ÚDRŽBA

Výťah je nenáročný na údržbu. Bude však potrebná určitá údržba a starostlivosť. Dodržiavanie intervalov údržby a pokynov na starostlivosť je súčasťou správnej prevádzky. Výrobca nezodpovedá za škody spôsobené zanedbanou údržbou.

## HARMONOGRAM ÚDRŽBÁRSKYCH PRÁČ



**POZOR!** Údaje sa vzťahujú na komerčné využitie, kde sa výťah používa denne.

*Každý deň:*

- vyčistite výťah, ak je veľmi znečistený.

*Každé dva týždne:*

- namažte plošinu mazivom,
- skontrolujte, či sú všetky skrutky utiahnuté.

## TECHNICKÉ ÚDAJE

Maximálna nosnosť výťahu	816 kg
Maximálna výška zdvihu	730 mm
Minimálna výška zdvihu	70 mm
Čistá zdvíhacia hmotnosť	57,3 kg



Posledné dve číslice roku označenia CE - 23

## VYHLÁSENIE O ZHODE ES

*GEKO Sp. z o. o. Šp. K. Kietlin, ul. Spacerowa 3, 97-500 Radomsko*  
s plnou zodpovednosťou vyhlasuje, že:

**Jednostíповý výťah GK1800**  
**Typ: G02143, Model: ST606145**

spĺňa požiadavky Európskeho parlamentu a Rady:  
- smernica Európskeho parlamentu a Rady 2006/42/ES zo 17. mája 2006 o strojových zariadeniach,  
a normy EN 1494:2000/A1:2008, AfPS GS 2014:01 PAK  
zodpovedá typovému certifikátu ES č. M8A 16 01 27148 010 z 18.01.2016  
a Z1A 16 01 27148 009 z 18. 1. 2016

vydané spoločnosťou TUV S0D Product Service GmbH

RidlerstraBe 65

80339 MNÍCHOV

Krajina: Nemecko

Telefón: +49 (89) 50084261

Fax: +49 (89) 50084230

E-mail: ps.zert@tuvsud.com

Webová stránka: <http://tuvsud.com/ps>

Identifikačné číslo notifikovanej osoby: 0123

Toto vyhlásenie o zhode ES stráca platnosť, ak je výrobok zmenený alebo prestavaný bez súhlasu výrobcu.

**Za prípravu a uchovávanie technickej dokumentácie je zodpovedný:**

Larysa Kowalczyk, Kietlin, ul. Spacerowa 3, 97-500 Radomsko.

Kietlin, 21.02.2023

Miesto a dátum vydania

**Larysa Kowalczyková**

Meno, priezvisko a funkcia oprávnenej osoby