



# UŽÍVATEĽSKÝ NÁVOD

## ŠTVORSTĽPOVÝ PARKOVACÍ ZDVIHÁK

### Model: PK4-3500



Pozorne si prečítajte tento návod  
s porozumením predtým, ako začnete pracovať so svojimi  
novým zdvihákom.

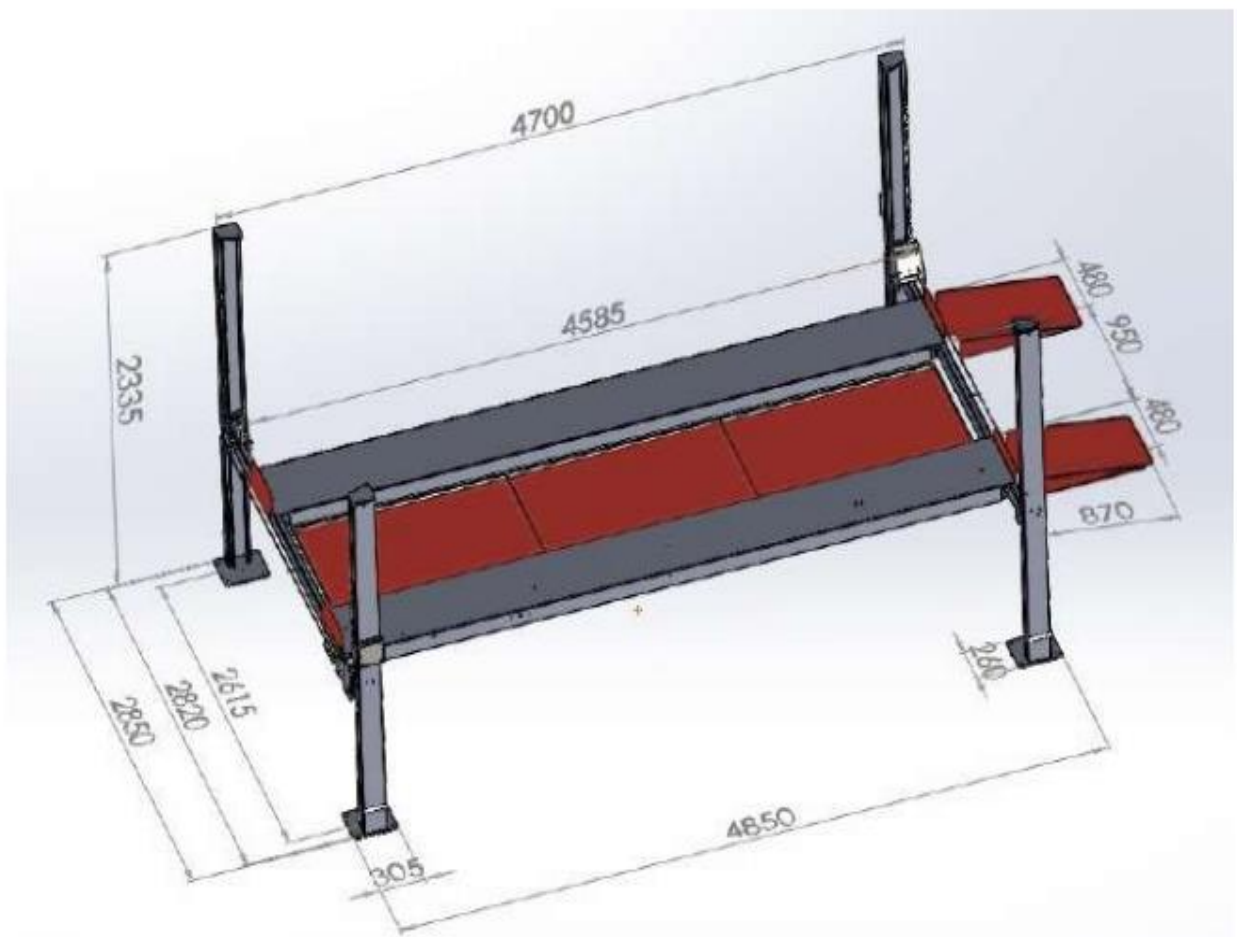
Vážení zákazníci, ďakujeme, že ste si zakúpili výrobok značky NORMET. Naša spoločnosť je pripravená vám poskytnúť služby – pred, počas a po zakúpení produktu. Ak máte akékoľvek otázky, požiadavky, alebo problémy, kontaktujte nás. Pokúsime sa odpovedať a vyriešiť váš problém. Prvé použitie tohto zariadenia je právnym krokom, čím užívateľ svojou slobodnou a nenútenou vôľou potvrdzuje, že si podrobne a pozorne prečítal tento návod, pochopil jeho dôležitosť a oboznámil sa so všetkými rizikami.

**POZOR!** Nemôžete sa pokúsiť spustiť, alebo použiť zariadenie skôr ako predtým si prečítate celý návod na použitie. Uschovajte si tento návod pre budúce použitie. Osobitná pozornosť by sa mala venovať odporúčaniam týkajúcim sa bezpečnosti práce. Nedodržanie týchto pokynov môže viesť k nehode, úrazom, poškodeniu zariadenia, alebo spracovávaného materiálu. Dodržujte najmä bezpečnostné pokyny uvedené na štítkoch, ktorými je zariadenie vybavené. Tieto štítky sa nesmú odstraňovať.

### Popis

Štvorstĺpový parkovací zdvihák 3,7T je určený pre ekonomické parkovanie vozidiel v garážach, dielňach a parkoviskách. Keď je vozidlo na plošine, je možné ho zdvihnúť a tak uvoľniť miesto pre ďalšie vozidlo. Zdvihák je poháňaný hydraulickým čerpadlom, rovnomerné zdvíhanie zabezpečujú nosné laná. Je vybavený mechanickými nezávislými bezpečnostnými poistkami v 10 úrovniach.

### Technické údaje



Technické údaje	Označenie	XGF4-3.2
Celková šírka	A	2850 mm
Výška stĺpa	B	2335 mm
Medzi montážnou časťou stĺpikov	C	2080 mm
Medzi nástupnými plošinami	D	950 mm
Dĺžka rampy	E	870 mm
Dĺžka platformy	F	4585 mm
Vnútoraná šírka nástupných plošín	G	1904 mm
Šírka nájazdových plošín	H	460 mm
Rozmer základnej plošiny stĺpa	I	260 x 305 mm
Celková dĺžka	J	4700 mm
Výška zdvihu	K	1800 mm
Rozsah zdvihu		115 – 1800 mm
Požiadavky na napájanie		400V/50Hz 2,2kW (3HP)
Hladina hluku	L	Pod 70 dB
Systém zaistenia	M	Manuálny
Nosnosť		3500 kg
Hmotnosť		820 kg

Text, obrázky a údaje sú platné v čase tlače. Aby sme neustále zlepšovali naše produktov, vyhradzuje si právo na zmenu technických údajov bez predchádzajúceho upozornenia,

### Bezpečnostné opatrenia

- Zariadenie môže obsluhovať iba osoba staršia ako 18 rokov, ktorá bola oboznámená a zaškolená v bezpečnostných pravidlách a o ochrane zdravia pri práci
- Obsluha musí mať platné lekárske potvrdenie, ktoré mu umožňuje vykonávať prácu na tomto zariadení

Odporúčame vybaviť pracovisko tabuľkami pojednávajúcimi o pravidlách bezpečnosti pri práci

	Je zakázané hasiť požiar vodou, alebo penovými hasiacimi prístrojmi		Používajte ochranu hlavy
	Je zakázané vstupovať pod zdvihnuté bremeno		Používajte ochranný pracovný odev
	Zákaz zdvíhania osôb vo vozidle		Používajte ochrannú obuv
	Riziko pomliaždenia končatiny		Pozor na visiace predmety
	Pred použitím si prečítajte pokyny		Pozor elektrické zariadenie

Nálepky by mali byť umiestnené na povrchoch zariadenia, ktoré sú vhodné pre všetky okolnosti viditeľné pre obsluhu stroja pred jeho spustením a počas jeho prevádzky.

## Vo všeobecnosti

- Plastové vrecká používané na balenie môžu byť nebezpečné pre deti a zvieratá.
- Oboznámte sa s týmto zariadením, jeho ovládacími prvkami, jeho používaním, jeho komponentmi a možnými rizikami spojenými s jeho nesprávnym používaním.
- Je potrebné dbať na to, aby bol používateľ zariadenia dôkladne oboznámený s jeho ovládaním, jeho používaním, komponentmi a možnými rizikami spojenými s jeho používaním.
- Dodržujte pokyny uvedené na výstražných štítkoch. Tieto znaky sa nesmú odstraňovať, alebo ich poškodiť. Ak je štítok poškodený alebo nečitateľný, kontaktujte dodávateľa.
- Pracovný priestor musí byť udržiavaný v poriadku a čistote. Neporiadok na pracovisku môže spôsobiť nehodu.
- Nikdy by ste nemali pracovať v tesných a slabo osvetlených miestnostiach. Vždy skontrolujte či je podlaha stabilná a či je dobrý prístup k zdviháku. Vždy udržiavajte stabilnú polohu.
- Postup práce by ste mali neustále sledovať a využívať všetky zmysly. Nemali by ste pokračovať, ak sa na to nemôžete plne sústrediť.
- Mali by ste sa o svoje náradie starať a udržiavať ho čisté.
- Rukoväte a ovládacie prvky musia byť suché a bez oleja a mastnoty.
- Je potrebné zabrániť prístupu zvierat, detí a neoprávnených osôb k stroju.
- Nedávajte ruky ani nohy do pracovného priestoru.
- Nikdy nenechávajte prístroj bežať bez dozoru.
- Prístroj sa nesmie používať na iný účel, než na aký bol určený.
- Pri práci používajte osobné ochranné prostriedky (napr. okuliare, chrániče sluchu, rukavice, bezpečnostná obuv a pod.).
- Nepracujte so zariadením pod vplyvom alkoholu alebo drog.
- Ak máte závraty, slabosť alebo mdloby, nepracujte s týmto zariadením.
- Akékoľvek zmeny na zariadení sú neprijateľné. NEPOUŽÍVAJTE zariadenie v prípade detekcie ohybov, prasklín alebo iných poškodení.
- Nikdy nevykonávajte údržbu zariadenia, keď je v prevádzke.
- Ak sa vyskytne zvláštny zvuk alebo iný neobvyklý jav, okamžite vypnite stroj a prestaňte pracovať.
- Pred zapnutím stroja skontrolujte, či sú všetky skrutky bezpečne utiahnuté.
- Zabezpečte správnu údržbu stroja. Pred použitím stroja skontrolujte, či nie je poškodený.
- Na údržbu a opravy používajte iba originálne diely.
- Použitie príslušenstva alebo vybavenia, ktoré neodporúča dodávateľ, môže viesť k nehode a súvisiacim zraneniam.
- Zariadenie by malo byť chránené pred nadmernými teplotami a slnečným žiarením.
- Zariadenie nie je vhodné na prevádzku pod vodou alebo vo vlhkom prostredí.
- Pred spustením stroja skontrolujte, či všetky bezpečnostné prvky fungujú hladko a spoľahlivo. Skontrolujte, či sú všetky pohyblivé časti v dobrom stave.
- Skontrolujte, či časti nie sú prasknuté alebo zadreté a či sú všetky časti bezpečne pripevnené.
- Pokiaľ nie je v tomto návode uvedené inak, všetky poškodené časti a bezpečnostné prvky treba opraviť alebo vymeniť za funkčné.
- Zariadenie nepoužívajte, ak nie je úplne zmontované v súlade s pokynmi v tomto návode .

### Zdvíhacie zariadenie

- Zdvíhajte len bremená, ktoré nepresahujú nosnosť.
- Udržujte ruky mimo dosahu pohyblivých častí.

- Náklad spúšťajte pomaly a vyhýbajte sa náhlym a neočakávaným zastaveniam alebo spúšťaniu.
- Zariadenie je určené na použitie na pevných a rovných povrchoch s hladkým povrchom.
- Pri spúšťaní dávajte pozor, aby ste zabránili rozdrveniu končatín alebo predmetov zdvíhacím mechanizmom.
- Nepreťažujte výťah. Nezdvíhajte predmety neznámej alebo vyššej hmotnosti než je nosnosť.
- Umiestnite vozidlo na výťah pomaly a rovnomerne. Zaparkujte vozidlo rovnomerne v strede platformy pre lepšie rozloženie hmotnosti.
- Počas prevádzky neblokujte náklad ani zdvíhacie zariadenie.
- Po zdvihnutí do určitej výšky (150 - 200 mm) skontrolujte, či je vozidlo umiestnené v stabilnej polohe. Až potom pokračujte v zdvíhaní do pracovnej výšky. Po dokončení zdvíhania sa uistite, že sú plošiny zaistené.
- Lezenie na vozidlo alebo zdvihák je zakázané.
- Vo zdvihnutej polohe je zakázané pohybovať sa na zdvíhacích plošinách zdviháku.
- Systematická, krátkodobá aktivácia a deaktivácia prevádzky platformy je z akéhokoľvek dôvodu zakázaná k ohrevu trecích miest. Prestávka medzi zdvihmi by mala byť min 1 minúta.
- Udržujte vodiace segmenty dobre namazané.
- Pred opravou alebo údržbou odpojte zariadenie od siete na 100%
- Pred začatím práce so zdvihákom zdvíhané vozidlo dôkladne zaistite a zabrzdite.

## **MONTÁŽ**

### *Príprava na inštaláciu*

Je nevyhnutnou súčasťou bezproblémovej inštalácie a bezpečného používania zdviháku je príprava betónovej podlahy na umiestnenie a montáž stĺpov. Zariadenie je možné inštalovať len na rovný betónový povrch min. kvalita B 25 (podľa PN-B/06250) a minimálna hrúbka 200 mm. Táto podmienka musí byť splnená. Bez toho nie je možné zaručiť upevnenie stĺpov výťahu k zemi a správnu inštaláciu a výsledok montáže. Doba schnutia betónu je minimálne 28 dní.

Na mieste inštalácie je potrebné mať k dispozícii elektrickú sieť s napájaním 400V/50Hz s prídavnou 20C poistkou.

Vzhľadom na veľkú váhu dodávaného balíka a po otvorení balíka aj váhu niektorých jednotlivých dielov, aj na manipuláciu pri montáži je potrebné zaručiť bezpečnú manipulačnú a zdvíhaciu techniku, najlepšie vysokozdvížny vozík. V opačnom prípade je v niektorých fázach montáže potrebné mať k dispozícii osem zamestnancov. Bez pomoci dodatočného technického vybavenia to nie je možné efektívne a zdvihák bezpečne zložiť.

Pre správne a bezpečné inštalácie parkovacieho zdviháka a jeho spustenie činnosti, odporúčame na jeho inštaláciu využiť služby niektorej zo servisných spoločností zaoberajúcich sa takouto činnosťou, na ktorej služby sa vzťahuje záruka a vykonávať pravidelné kontroly a kontrolné skúšky.

**POZOR** – Pred prvým použitím treba dôkladne skontrolovať, či sú všetky stĺpy správne utiahnuté k podlahe a zdvihák je v jednej úrovni. Z dôvodu bezpečnosti montáže, nastavenia a uvedenie do prevádzky zdviháku dôrazne odporúčame použiť služby odborne zaškolenej osoby pre montáž a revíziu zdvíhacích zariadení. Rovnako ako aj pracovníci, ktorí budú následne zdvihák používať musia mať zaškolenie pre používanie zdvíhacieho zariadenia a bezpečnosti pri práci.

Ak sa napriek tomu, rozhodnete vykonať inštaláciu a nastavenie štvortĺpového zdviháku samostatne a svojpomocne, dôkladne si preštudujte priložené schémy, aby ste získali orientáciu o jednotlivých častiach a ich umiestnení. Pri montáži dodržujte prosím naše stručné rady a priložené schémy.

Na základe schémy montážnych rozmerov na pripravenom podklade zmerajte umiestnenie jednotlivých stĺpov výťahu. Po rozbalení jednotlivých dielov umiestnite jednotlivé stĺpiky pozícií 1 a 3 na príslušné miesta tak, aby bol umiestnený stĺpik, na ktorom bude umiestnené ovládanie a pohon zariadenia v ľavom zadnom rohu pri pohľade od vchodu, pozri celkový obrázok na titulnej strane. Nainštalujte hlavy pozícií stĺpcov 2 a 4.

Spojte predný a zadný pár stĺpikov s priečnikmi, pozícia 9, vrátane montáže potrebných upevňovacích detailov. Pripevnite priečky na jednu zo spodných pozícií na stĺpikoch. Skontrolujte a vykonajte potrebné úpravy.

Na montáž pripravte časti nástupnej plošiny, pozície 6 a 8. Venujte zvláštnu pozornosť príprave nástupnej plošiny, poloha 8, v ktorej je namontovaný hydraulický valec, koniec káblvej vodidlá a niektoré tyče ovládajúce ochranu plošiny. Pri pripájaní tejto plošiny vstup (položka 8), dávajte pozor na možné poškodenie uvoľnených káblov. Upozornenie – táto plošina je najťažším prvkom zostavy.

Po pripevnení plošín vykonajte ďalšiu kontrolu rovnosti a prípadného vyrovnania. Je dôležité, aby podlaha bola rovná. Nakláňanie súpravy je neprípustné! Po namontovaní nástupných plošín na priečniky vykonajte polohu 9 podľa schémy montáž káblových vedení, pozícia 17, 18, 19 a 20. Venujte zvláštnu pozornosť správne vedeniu lanka a ich upevnenie na piestnom čape a v hlavách stĺpikov, poloha 2 a 4. lanká ťahajte rovnomerne. Po nastavení musia byť káble napnuté a po celej dĺžke medzi ich upevňovacími bodmi voľne prechádzajú cez bloky bez ďalších odrenín. Nastavenie sa vykonáva pomocou polohových matíc 21 v hlavách stĺpov.

Nainštalujte hydraulické hadice a hydraulické čerpadlo s ovládaním. Vykonajte pripojenie k elektrickej inštalácii. elektrická inštalácia musí obsahovať funkčný hlavný vypínač na rýchle odpojenie v prípade potreby.

Nainštalujte všetky ovládacie prvky na uvoľnenie plošiny a bezpečnostné prvky v jednotlivých pozíciách. Nainštalujte vstupy, pozícia 7, a skrinku na náradie, pozícia 10.

## **Obsluha**

Príprava na použitie:

Naplňte hydraulický systém olejom. Odporúčame napríklad hydraulický olej OH-HM 46. Všetky klzné vodiace plochy namažte vazelínou, všetky otočné kĺby kvapkou strojový olej. Skontrolujte elektrické pripojenie. Skontrolujte správne napnutie káblov a ich polohu vo vodiacich blokoch a dokonca aj napätie.

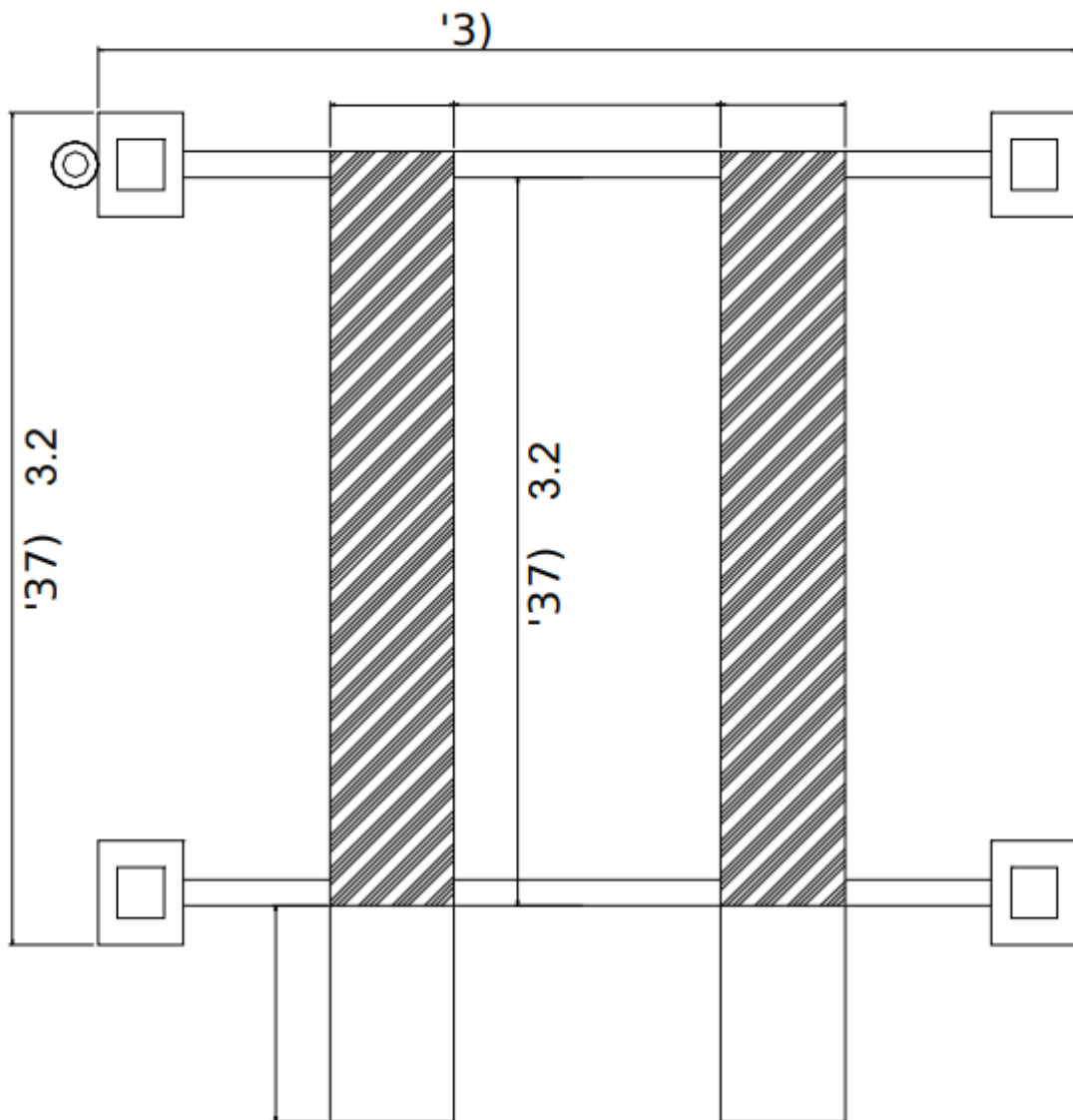
Zariadenie môže obsluhovať iba osoba staršia ako 18 rokov. Zariadenie zapnite, mierne zdvihnite nájazdové plošiny a skontrolujte ich správne umiestnenie. Ak nie sú v rovine, vykonajte nastavenia pomocou lán. Ak je zariadenie stabilizované svojou plnou hmotnosťou v jednej z polôh, západky nie je možné odblokovať. Na ich uvoľnenie je vždy potrebné zariadenie odľahčiť krátkym nadvihnutím odisťovanie sa vykonáva jednoducho. Po spustení zariadenia do spodnej polohy z dôvodov

bezpečnostnú páku, bezpečnostnú páku musíte vždy držať v odomknutej polohe a druhú použite ruku na ovládanie spúšťacieho tlačidla na ovládacom paneli. Posuňte plošinu nahor a skontrolujte uzamknutie a odomknutie v každej polohe. Posuňte plošinu do najnižšej polohy a znova všetko skontrolujte. Otestujte funkcie zariadenia bez záťaže niekoľkokrát úplne hore a dole. Sledujte, či funguje hladko. Test niekoľkokrát zastavte a nechajte zariadenie stabilizovať v rôznych polohách. Sledujte, či zariadenie funguje hladko bez trhania alebo otrasov. Identifikujte prípadné problémy a opravte ich.

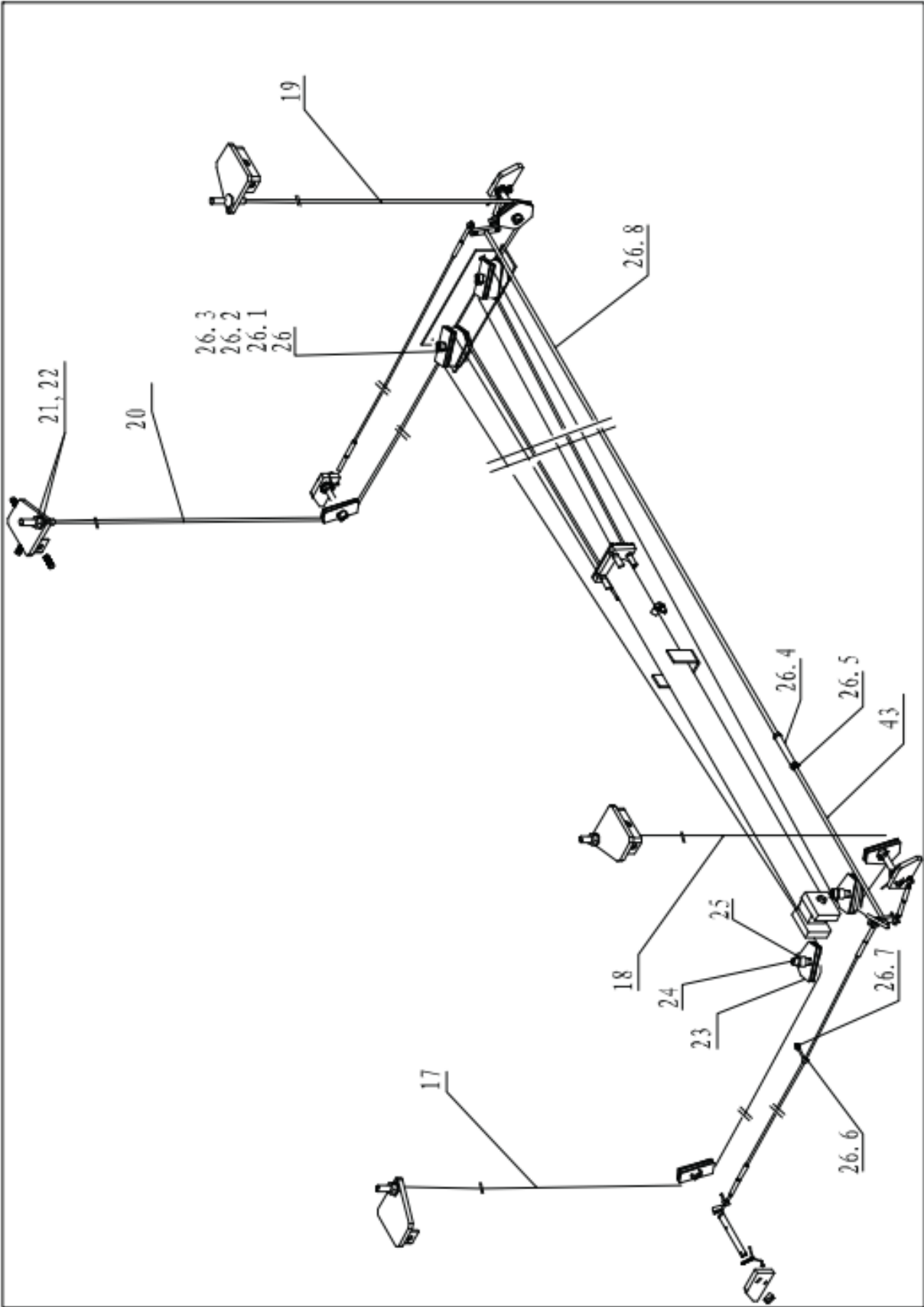
Skontrolujte hladinu hydraulického oleja a v prípade potreby ho doplňte. Skontrolujte netesnosti

Celého hydraulického systému.

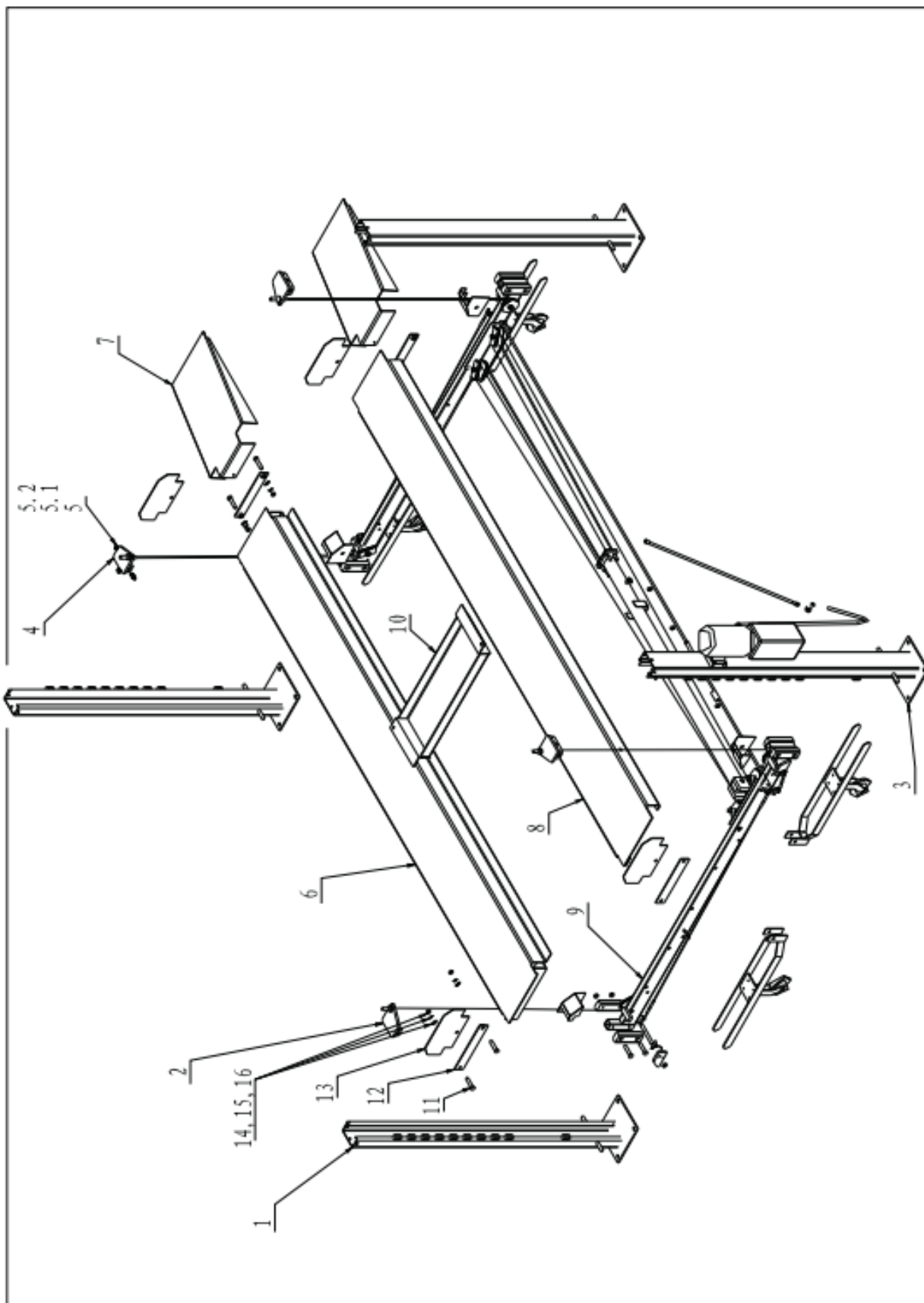
Pripevnite zdvihák k zemi pomocou montážnych skrutiek. Odporúča sa na to chemická montáž do vyvrtaného otvoru minimálneho  $\varnothing$  18 mm pre montážnu hĺbku min. 115 mm. Vykonajte rovnaký test zariadenia so záťažou. Ak zariadenie funguje bezchybne, je pripravené na použitie.

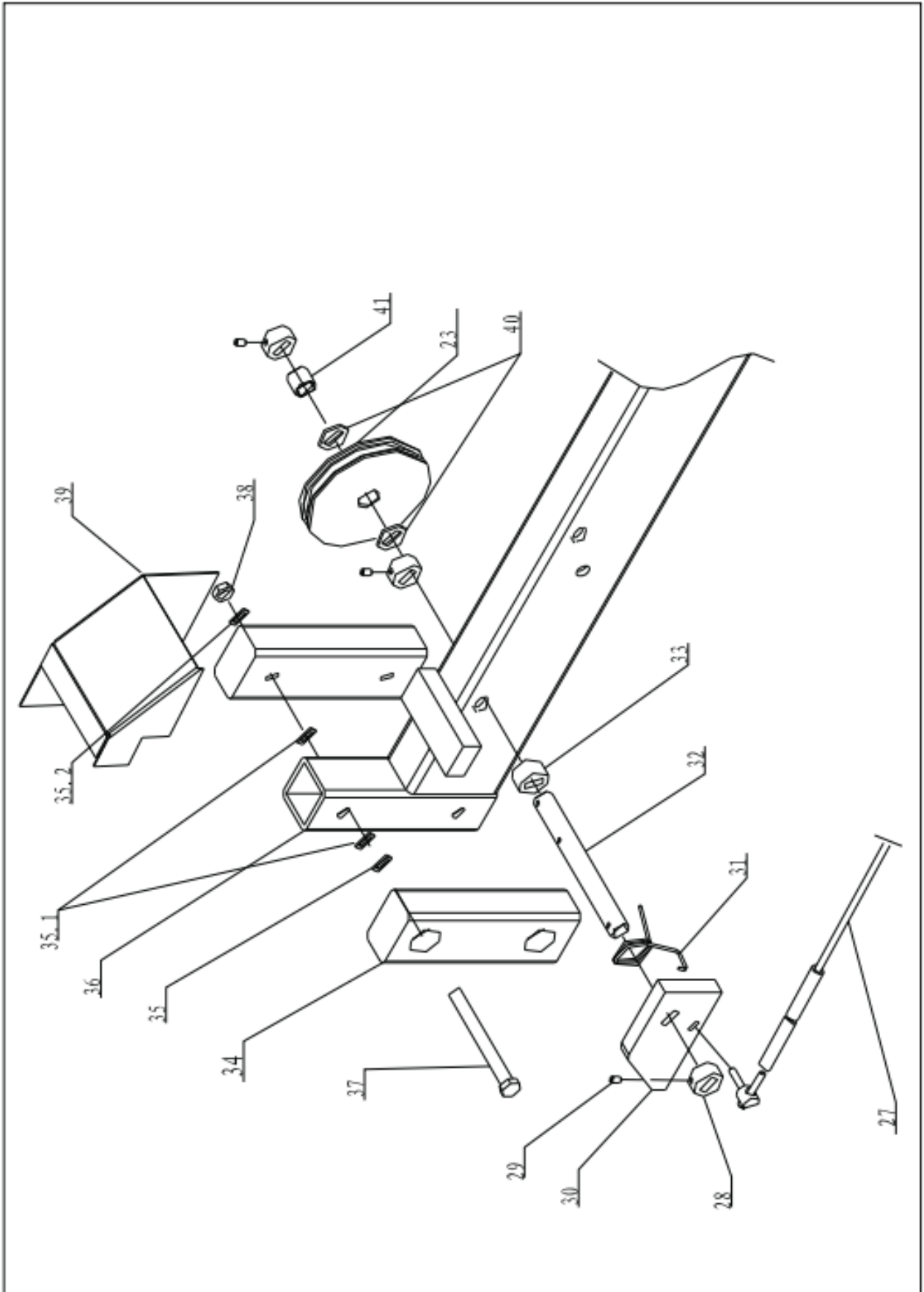


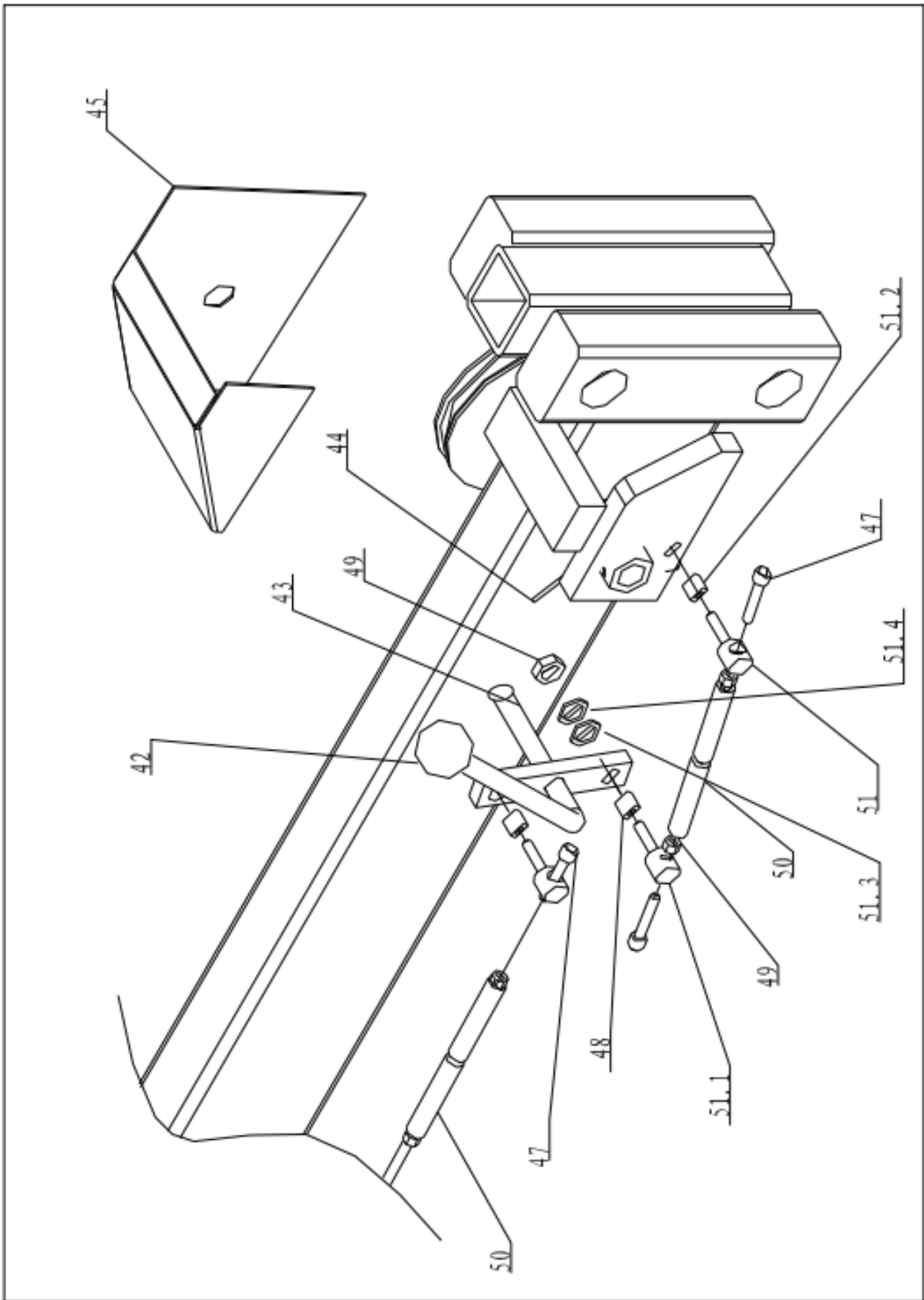
Montážny výkres

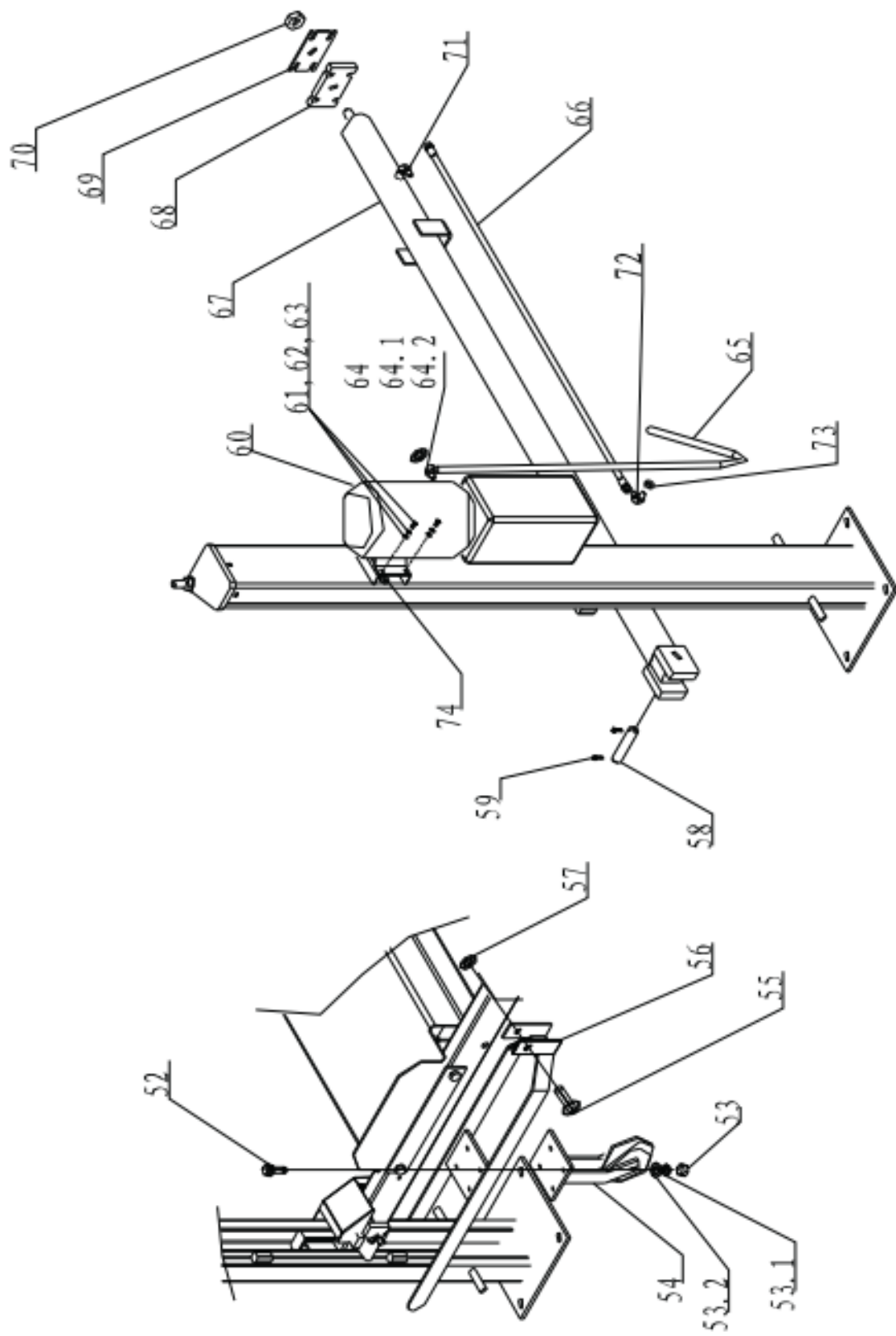












Poradie	Číslo súčiastky	Opis	Počet	
1	DPF4-3.2-100-01-00A	Rohový stĺpik	2	
2	DPF4-3.2-100-02-00A	Hlava stĺpika	2	
3	DPF4-3.2-100-02-00B	Rohový stĺpik	2	
4	DPF4-3.2-100-02-00B	Hlava stĺpika	2	
5	GB5783-86	Pozinkované skrutky	12	M12x40
5.1	GB95-85	Plochá podložka	24	∅ 12
5.2	GB6170-86	Pozinkovaná matica	12	M12
6	DPF4-3.2-300-01-00AH	Časti nájzdovej rampy	1	
7	DPF4-3.2-300-05	Nájazdy	2	
8	DPF4-3.2-300-01-00BH	Časti nájzdovej rampy	1	
9	DPF4-3.2-200-00	Časti priečneho nosníka	2	
10	DPF4-3.2-600-00	Časti skrinky na náradie	1	Spojovacie diely
11	GB5782-86	Skrutky	8	M18x100
12	DPF4-3.2-300-07-00	Gumové bloky	4	Spojovacie diely
13	DPF4-3.2-300-06	Zakončenie rampy	4	
14	GB5-85	Pozinkovaná plochá podložka	8	∅ 18
15	GB93-87	Pružinová podložka	8	∅ 18
16	GB6170-86	Pozinkovaná matica	8	M18
17	DPF4-3.2-500-05D	Oceľové lano	1	L= 8060
18	DPF4-3.2-500-05DC	Oceľové lano	1	L= 6650
19	DPF4-3.2-500-05A	Oceľové lano	1	L= 2620
20	DPF4-3.2-500-05B	Oceľové lano	1	L= 4030
21		Uťahovacie matice	4	3/4"-16
22	GB95-85	Plochá podložka	4	∅ 20
23	DPF4-3.2-200-03	Bloky	10	

24	DPF4-3.2-300-04	Kladkový čap	4	
25	DPF4-3.2-300-03	Kryt valčeka	2	
26	DPF4-3.2-300-02	Kryt kladky	2	
26.1	GB95-85	Plochá podložka	6	ø 20
26.2	DPF4-3.2-200-10	Rukáv	6	
26.3	GB78-85	Skrutka	4	M6x10
26.4	DPF4-3.2-400-03	Príloha pohonu	1	
26.5	GB6170-86	Galvanizovaná matica	2	M12
26.6	GB798-88	Priebežné priečne vedenie	2	M8x70
26.7	GB6170-86	Galvanizovaná matica	2	M8
26.8	DPF4-3.2-400-02-00	Tyč spájajúca bezpečnostné zariadenia	1	
27	DPF4-3.2-400-10	Priečna zaistovacia tyč	2	
28	DPF4-3.2-200-01-04	Kryt	8	
29	GB78-85	Skrutka	12	M6x10
30	DPF4-3.2-200-06	Bezpečnostná západka	4	
31	DPF4-3.2-200-07	torzná pružina (vpravo)	2	
32	DPF4-3.2-200-04	Rukáv	4	
33	DPF4-3.2-200-05	Kryt pružiny	4	
34	DPF4-3.2-200-02	Gumový blok	8	
35	GB96-85	Podložka	32	ø 12
35.1	GB848-85	Plochá podložka	16	ø 12
35.2	GB95-85	Plochá podložka	24	ø 12
36	DPF4-3.2-200-01-00	Časti priečneho nosníka	2	
37	GB5782-86	Galvanizované skrutky	8	M12x120
38	GB6170-86	Galvanizovaná matica	8	M12
39	DPF4-3.2-200-08A	Obálka A	2	
40	GB95-85	Plochá podložka	12	ø 20
41	DPF4-3.2-200-10	Rukáv	4	
42		Rukoväť	1	M10 × ø 35

43	DPF4-3.2-400-01-00	Bezpečnostná rukoväť s tiahlovou časťou	1	
44	DPF4-3.2-200-09	Torzna pružina (vľavo)	2	
45	DPF4-3.2-200-08B	Obal B	2	
47	GB70-85	Skrutka	8	M6x35
48	DPF4-3.2-400-09	Kryt	4	
50	DPF4-3.2-400-05-00	Tyč spájajúca bezpečnostné zariadenia	6	
51	DPF4-3.2-400-06	Spojovací kolík bezpečnostný kábel	4	
51.1	DPF4-3.2-400-07	Spojovací kolík bezpečnostný kábel	4	
51.2	DPF4-3.2-400-08	Kryt	4	
51.3.	GB95-85	Plochá podložka	8	ø 8
51.4	GB93-87	Pružinová podložka	8	ø 6
49	GB6170-86	Pozinkovaná matica	28	M6
52	GB5783-86	Galvanizované skrutky	16	M10x35
53	GB6170-86	Pozinkovaná matica	16	M10
53.1	GB93-87	Pružinová podložka	16	ø 10
53.2	GB95-85	Plochá podložka	16	ø 10
54		Manipulačné koliesko	4	ø 35
55	DPF4-3.2-700-02-00	Čap rámu kolesa	4	
56	DPF4-3.2-700-01-00	Montáž rámu kolesa	4	
57	DPF4-3.2-700-03	Pružinový blok	4	
58	DPF4-3.2-500-02	Čap hydraulického valca	1	
59	GB91-86	Ochrana kolíkov	2	ø 5x60
60		Hydraulická pumpa	1	
61	GB96-85	Plochá podložka	8	ø 8
62	GB93-87	Pružinová podložka	4	ø 20
63	GB5783-86	Galvanizovaná skrutka	4	M8x15
64	TPF4-500-05	Hydraulické závitové pripojenie	1	
64.1	TPF4-500-07	Hydraulické vysúvanie	1	
64.2	TPF4-500-08	Rukáv	1	

65	DPF4-3.2-500-11	Hydraulické hadice	1	L = 2170mm
66	DPF4-3.2-500-10	Hydraulické hadice	1	L = 1515 mm
67	DPF4-3.2-500-01	Hydraulický valec	1	Kryty 1850
68	DPF4-3.2-500-03	Ochranná doska lana	1	
69	DPF4-3.2-500-04	Predná ochranná doska lana	1	
70	GB/T889-1986	Uťahovacie matice	1	M24x2
71	DPF4-3.2-500-08	Hydraulické hadicové závitové pripojenie		
72	DPF4-3.2-500-07	Hydraulické hadicové závitové pripojenie	1	
73	DPF4-3.2-500-06	Orech	1	
74	GB6170-86	Pozinkovaná matica	4	M8

- Vždy udržiajte prístroj v čistote. Kontaminanty, ktoré prenikajú do mechanizmu, môžu spôsobiť škodu.
- Na čistenie nepoužívajte agresívne čistiace prostriedky ani rozpúšťadlá
- Plastové časti by sa mali utrieť handričkou namočenou v mydlovej vode
- Kovové povrchy by sa mali udržiavať handričkou navlhčenou minerálnym olejom
- Nepoužívané zariadenia by sa mali skladovať na suchom mieste, nebudú korodovať.
- Všetky údržbárske práce je možné vykonávať len vtedy, keď je zariadenie odpojené od siete elektriny.
- Pravidelne kontrolujte napnutie všetkých spojov konštrukcie
- Pravidelne kontrolujte, či oceľové laná a upevňovacie prvky nevykazujú známky opotrebovania alebo roztrhnutia poškodenie
- Všetky údržbárske práce smie vykonávať len vyškolený personál.
- Pri opravách by sa mali používať iba originálne náhradné diely.

### Bežná údržba

Bežná údržba by sa mala vykonávať každé tri mesiace. Údržba elektrických častí musia byť vykonávané elektrikárom. Pri častom používaní je cyklus údržby primerane kratší.

- Odstráňte nečistoty zo všetkých pohyblivých častí, vodiacich a klzných plôch.
- Skontrolujte opotrebovanie laniek, kladiek a vodivých častí na hrazde, bod 9. Opotrebenie a značky na poistných západkách, bod 30. Lanká nesmú byť poškodené po celej dĺžke povrchu
- Skontrolujte funkčnosť bezpečnostného mechanizmu, napríklad, či pružiny nie sú skorodované alebo prasknuté a mechanizmus je nepoškodený alebo neuvoľnený
- Skontrolujte a v prípade potreby doplňte alebo vymeňte hydraulický olej v hydraulickej časti zariadenia. Skontrolujte tesnosť hydraulického systému
- Namažte všetky pohyblivé, rotujúce a posuvné časti zariadenia, vrátane s lanami a kladkami, mazivom a strojovým olejom
- Skontrolujte tesnosť všetkých konektorov. V elektrickej skrinke skontrolujte dotiahnutie skrutiek svorkovnice

*Ak sa vyskytne nejaká porucha, pred opätovným spustením výťahu sa musí odstrániť a zariadenie otestovať.*

### Výmena oleja

Vymeňte olej v závislosti od intenzity používania. Pri občasnom používaní raz za 3 roky. Pri intenzívnom používaní raz ročne. Odporúčame hydraulický olej OH-HM 46.



- Prvú výmenu sa odporúča vykonať po 1 mesiaci používania bez ohľadu na používanie.
- Otvorte vypúšťací ventil a vylejte olej, prípadne ho odsajte
- Doplníte kvalitný hydraulický olej cez plniaci otvor
- Naskrutkujte maticu plniaceho otvoru, utiahnite vypúšťací ventil a vykonajte niekoľko úplných zdvihov.
- Sledujte hladinu a podľa potreby doplňte olej.

## Mazanie

Pracovné plochy mechanizmov by mali byť pravidelne mazané vhodným mazivom.

	Miesto mazania	doba mazania	špecifikácia maziva
1.	Všetky čapy a osi rotačných kĺbov, pohyblivé, mechanické časti zariadenia, poistka a kladky	Raz za mesiac	strojový olej, viskozita (40 °C), 28,8-35,2 mm <sup>2</sup> /str
2.	Vodiace a posuvné plochy plošín nástupné a priečniky, lanové plochy, kladkové vedenia, pružiny a kontaktné plochy bezpečnostné mechanizmy	Raz az tri mesiace	Univerzálne mazivo

## Riešenie problémov

Ak zistíte, že má zdvihák poruchu, okamžite ho prestaňte používať. Identifikujte poruchu a pokúste sa ju odstrániť. Ak poruchu neviete odstrániť, kontaktujte svojho predajcu.

- Ak boli na vašom zariadení vykonané nejaké opravy, vždy ich vyskúšajte!
- Zásahy do konštrukcie bez písomného súhlasu výrobcu sú zakázané.
- Opravovať bezpečnostné zariadenia, alebo elektronické zariadenia môže len odborne školená osoba
- Zváranie akýchkoľvek častí zariadenia je zakázané

## Bezpečnostná kontrola

Musí sa vykonávať pravidelná kontrola, najmä:

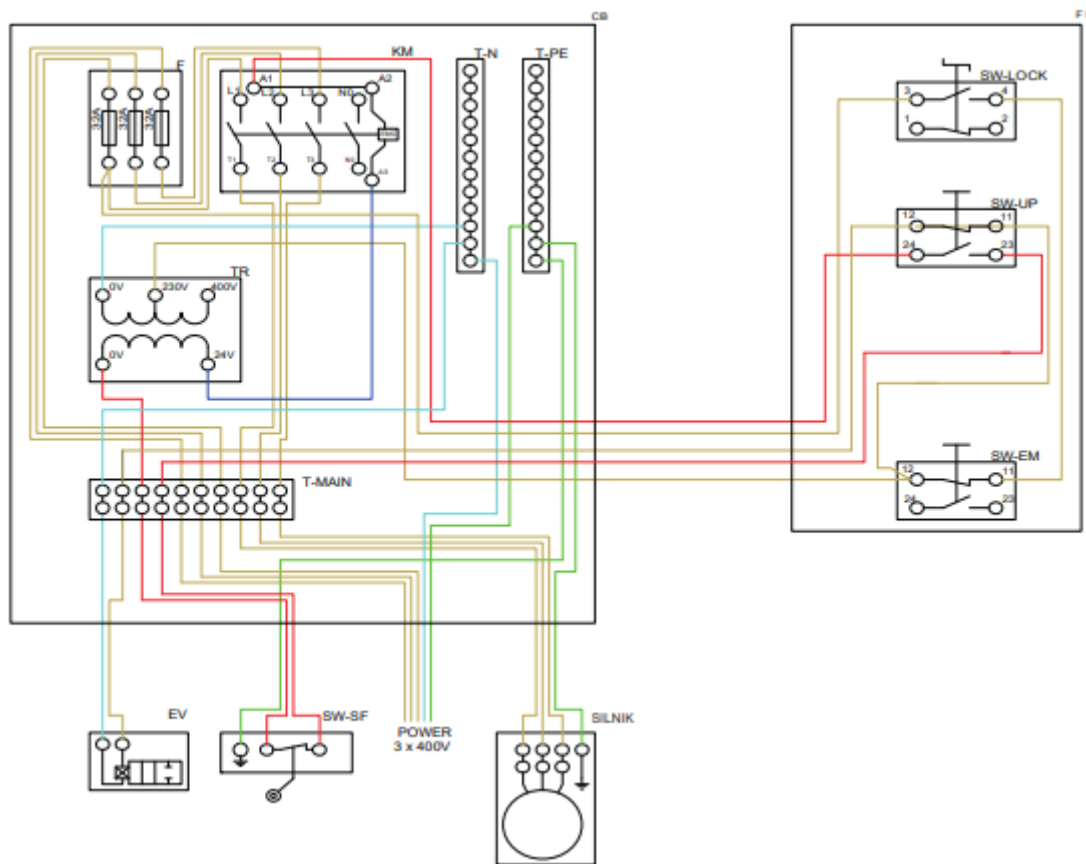
- a) Pred prvým zapnutím
- b) Priebežne (raz za mesiac)
- c) V špeciálnych situáciách, napríklad v prípade štrukturálnych zmien alebo veľkých opráv. Kontrola musí byť mala vykonávať osoba s odbornou kvalifikáciou a znalosťami funkcií zariadenia. Postup kontroly zaznamenajte do „Knihy kontrol a údržby“. Uschovajte ako dokument kontroly

Ak dôjde k poruche, kontaktujte naše reklamačné oddelenie alebo servis. Podľa

V závislosti od charakteru poruchy sa oprava vykoná na mieste alebo zostane poškodená časť zaslané na našu adresu a my ho čo najskôr opravíme. Krátky popis poruchy skrúti jej lokalizáciu a čas opravy. Počas záručnej doby priložte k zariadeniu záručný list a doklad nákup. Aj po záručnej dobe pre Vás vykonávame opravy za výhodné ceny



1. Hlavný vypínač
2. Svetlo napájania
3. Tlačítko pre zdvih
4. Bezpečnostný vypínač
5. Zásuvka 230V



CB	Ovládací skrinka	
FB	Predný panel	
F	Poistka	HG30-30
KM	Spínač	CJX2 09/10
TR	Transformátor	230-400V/24v
T-MAIN	Hlavná svorkovnica	10x2
T-N	Svorkovnica, neutrálny kábel	
T-PE	Svorkovnica, ochranný kábel	
SW-LOCK	Elektrický zámok	LW26S-02
SW-UP	Tlačítko zdvíhanie	LA39 GREEN BUTTON
SW-EM	Núdzový vypínač	LA39 RED BUTTON
EV	Elektromagnetický ventil	
SW-SF	Časový spínač	TZ-8104
SILNIK	Elektromotor 400V/2,2kw	Y90L2