



PODPERNÉ RAMENO REDATS 3D-1



ORIGINÁLNY NÁVOD NA POUŽÍVANIE verzia V.1.0 apríl 2024



Przeczytaj uważnie i dokładnie całą instrukcję zanim przystąpisz do pracy z montażownicą do opon.

Obsah

1. Úvod.....	3
2. Pomocné rameno.....	3
2.1 Bezpečnostné pokyny.....	3
2.2 Technické údaje.....	3
2.3 Preprava.....	4
2.4 Rozbalenie.....	4
2.5 Požiadavky na priestor.....	4
3 Montáž príslušenstva.....	5
3.1 Práca so zariadením.....	6
3.2 Demontáž pneumatiky.....	6
3.3 Demontáž hornej pätky.....	7
3.4 Demontáž spodnej pätky.....	8
3.5 Montáž pneumatiky.....	8
4. Údržba.....	8
5. Konštrukcia.....	9
Záručné podmienky a záručný list.....	11

Upozornenie

Tento návod je neoddeliteľnou súčasťou stroja, pred začatím práce sa s ním dôkladne oboznámte. Návod si uchovajte pre neskoršiu údržbu zariadenia.

1. Úvod

Upozornenie: Stroj používajte výlučne na účel, na ktorý je určený – na žiadny iný účel. Výrobca nezodpovedá za škody alebo zranenia spôsobené nedodržaním pokynov. **Bezpečnostné upozornenia:** Stroj by mal obsluhovať vyškolená a kvalifikovaná osoba, ktorá sa oboznámila s týmto návodom, alebo osoba, ktorá má skúsenosti s obsluhou strojov tohto typu. Akékoľvek neoprávnené konštrukčné zmeny stroja môžu viesť k jeho poruche – navyše výrobca týmto ruší záruku na zariadenie. Ak sa z nejakého dôvodu poškodili súčiastky, je potrebné ich vymeniť podľa zoznamu náhradných dielov.

2. Pomocné rameno

2.1 Bezpečnostné pokyny

Pomocné rameno výrazne uľahčuje montáž a demontáž pneumatík.

Predtým, ako začnete vykonávať akékoľvek činnosti s pomocným ramenom, dôkladne si prečítajte tento návod. Nevykonávajte žiadne činnosti, ktoré nie sú opísané v tomto návode. Výrobca nenesie zodpovednosť za žiadne zranenia alebo poruchy spôsobené nesprávnym používaním zariadenia. Návod starostlivo uschovajte, aby ste ho mohli kedykoľvek použiť.

Vyberte miesto, ktoré spĺňa predpisy týkajúce sa bezpečnosti pri práci. Pripojte zariadenie podľa návodu k elektrickej sieti a k zdroju stlačeného vzduchu. Miestnosť by mala byť dobre vetraná. Aby bola zaručená správna prevádzka stroja, mal by byť umiestnený v dostatočnej vzdialenosti od všetkých stien. Ak je stroj inštalovaný vonku, musí byť chránený pred dažďom a slnečným žiarením.

Toto zariadenie smú používať iba osoby, ktoré sa oboznámili s týmto návodom a majú príslušné školenie alebo skúsenosti s montážou/demontážou pneumatík. Toto zariadenie sa smie používať iba s montážnymi strojmi spoločnosti REDATS. Výrobca nenesie zodpovednosť za žiadne neautorizované úpravy.

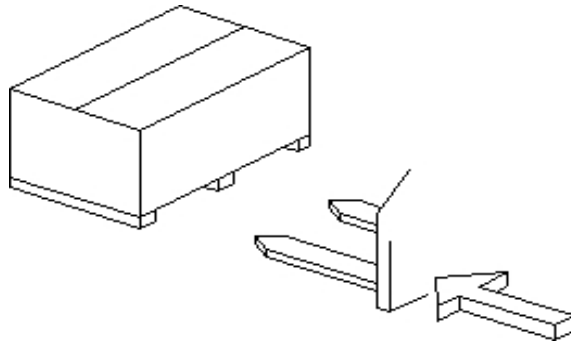
Upozornenie: Stroj sa nesmie používať v priestoroch s nebezpečenstvom výbuchu.

2.2 Technické údaje

Pracovný tlak	8~10 bar
Hmotnosť	100 kg
Rozmery balenia	1550*310*550 mm
Hlučnosť	<75 dB

2.3 Preprava

Zariadenie prepravujte výlučne pomocou vysokozdvížného vozíka, ako je znázornené na obrázku 1.



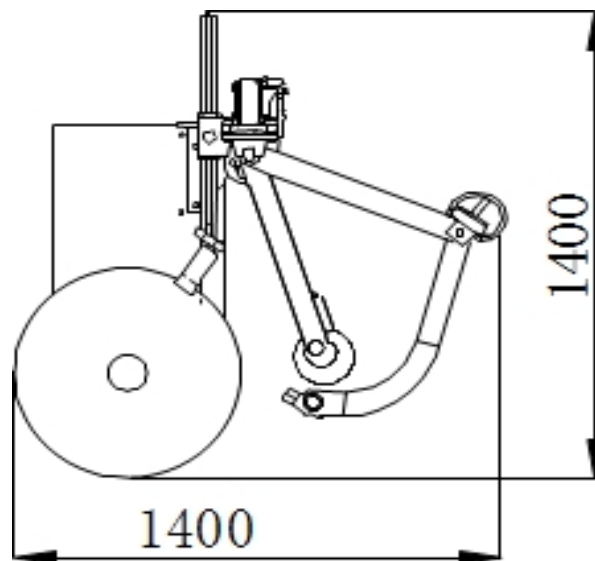
Obrázok 1

2.4 Rozbalenie

Pri vybaľovaní sa uistite, či sú v balení všetky súčasti. Ak chýba akákoľvek súčasť, kontaktujte nás čo najskôr. Balenie uchovávajte mimo dosahu detí.

2.5 Požiadavky na umiestnenie

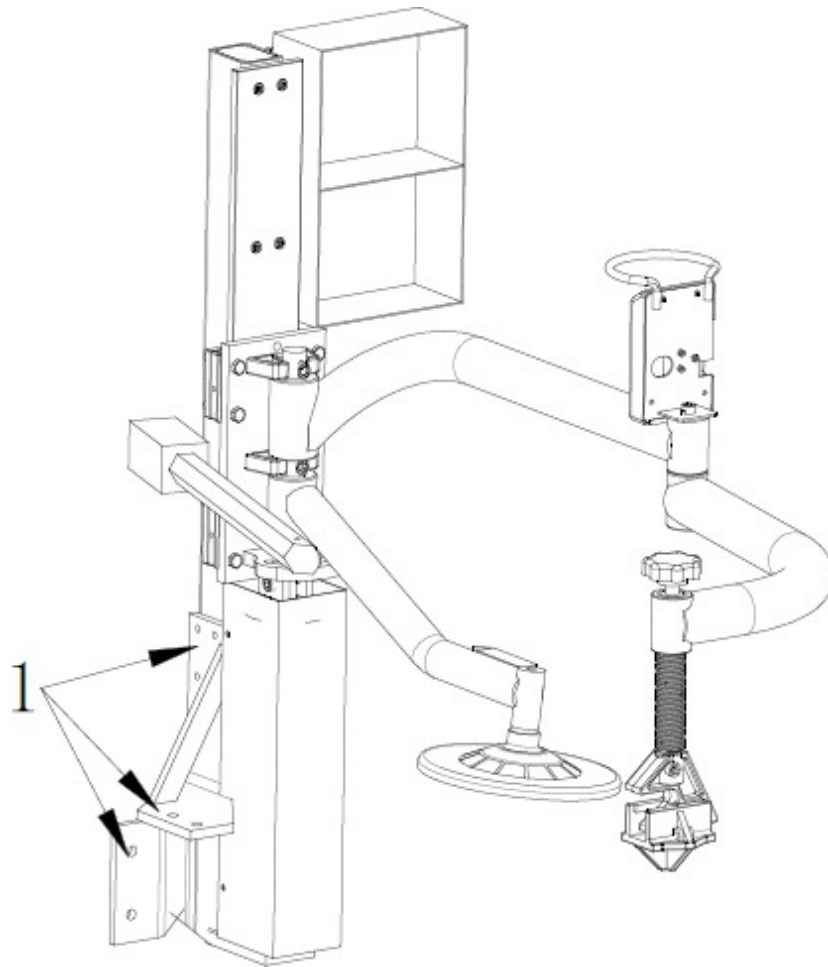
Obrázok 2 znázorňuje rozsah pôsobenia pomocného ramena. Vyberte miesto, ktoré spĺňa tieto podmienky, aby ste mohli namontovať pomocné rameno. Nezabudnite dodržať vzdialenosť minimálne 500 mm od stien.



Obrázok 2

3 Montáž príslušenstva

1. Vyberte príslušenstvo montážneho zariadenia,
2. skontrolujte obsah,
3. Odpojte montážny stroj od zdrojov napájania,
4. Odskrutkujte plastový spodný kryt stĺpika,
5. Odskrutkujte blok na úpravu vzduchu a odpojte z neho pneumatické hadice,
6. V otvoroch „1“ (obr. 3) namontujte držiak pomocného ramena na montážny stojan pomocou priložených upevňovacích skrutiek,
7. Pripevnite stĺp pomocného ramena k držiaku namontovanému na montážnom zariadení,
8. Namontujte do stĺpika pomocného ramena lis na pneumatiky s valčekom,
9. Namontujte na stĺp pomocného ramena otočné zdvíhacie rameno s tanierom a dvojdielne otočné rameno s kopytkom pomocou čapu a skrutiek,
10. Pripevnite držiak k bloku na úpravu vzduchu na stĺpiku pomocného ramena v určených miestach a upevnite v ňom blok na úpravu vzduchu,
11. Pripojte prírodnú vzduchovú hadicu k jednotke na úpravu vzduchu,
12. Následne pripojte hadicu z pištole na hustenie pneumatík k bloku na úpravu vzduchu,
13. Potom vezmite sadu troch prepojených pneumatických hadíc rôznych dĺžok vychádzajúcich z ramena a najkratšiu z nich pripojte k hornému konektoru na pneumatickom pohone. Hlavicu strednej dĺžky zasunúte do spodnej zásuvky pneumatického valca,
14. Potom odrežte hadicu privádzajúcu vzduch do bloku na úpravu vzduchu približne 10 cm od neho a pomocou priloženého T-kusov spojte oba konce odrezanej hadice spolu s najdlhšou pneumatickou hadicou zo súpravy vychádzajúcou z ramena.



Obrázok 3

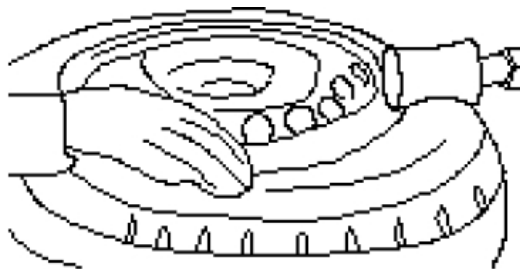
3.1 Práca so zariadením

Montáž a demontáž pneumatík je náročná úloha, ale vďaka pomocnému ramenu je montáž a demontáž pneumatík oveľa jednoduchšia. Je to skvelý doplnok k vášmu montážnemu zariadeniu.

3.2 Demontáž pneumatiky

1. Všeobecne platí, že pneumatiky sú na ráfiku nasadené veľmi pevne.

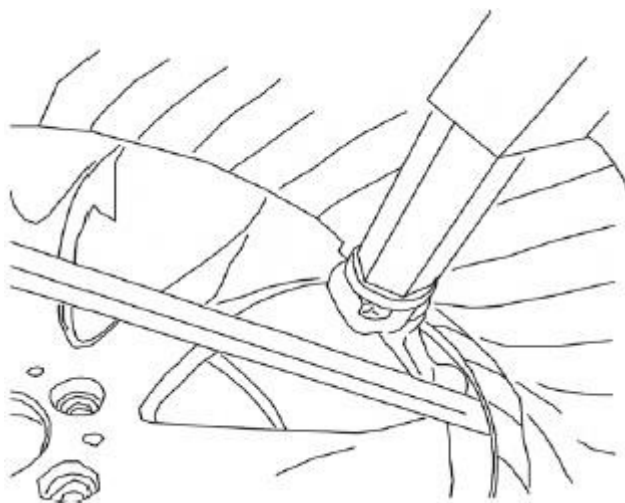
- Najprv uvoľnite pätku pneumatiky,
- upevnite pneumatiku na stôl a stlačte pedál, aby sa roztvorili čeľuste. Umiestnite pneumatiku na otočný stôl. Stlačte pedál, kým sa čeľuste priblížia k ráfiku kolesa
- Vysuňte šesťhranné rameno s valčekom, umiestnite pritlačný valček nad pneumatiku,
- spustite valec do polohy, v ktorej bude pneumatiku pritláčať. Stlačte pedál, aby sa stôl otočil. Počas tejto činnosti uvoľnite pätku a zároveň ju potrite pastou.



Obrázok 4

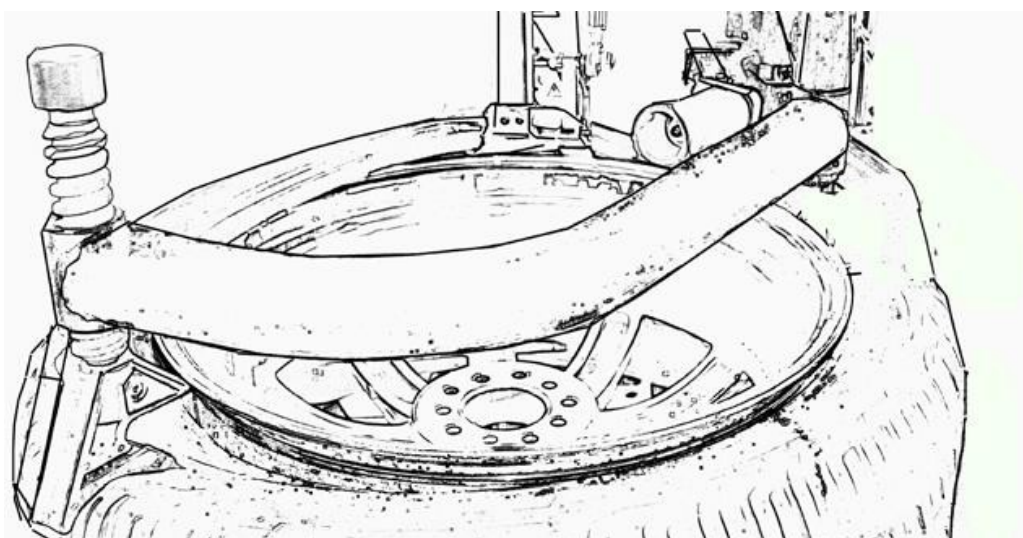
3.3 Demontáž hornej pätky

a- Priložte pätku montážneho stroja k okraju ráfika, zasuňte montážnu lyžicu do priestoru medzi pätkou pneumatiky a ráfikom, zdvihnite tlakovú valček a montážnou lyžicou preložte pätku pneumatiky na pätku montážneho stroja (obrázok 5).



Obrázok 5

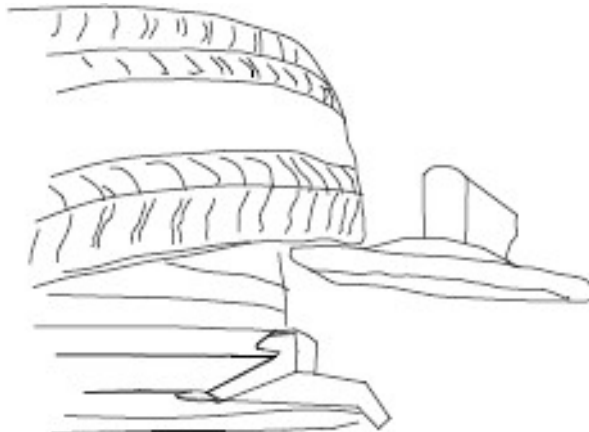
b- Otáčajte stolom a pomocou kopytka príslušenstva pritlačte pneumatiku tak, aby na strane opačnej k pätke montážneho stroja pneumatika vošla pod ráfik kolesa (obrázok 6). Tým sa vyrovnajú napätia a zníži sa riziko poškodenia pätky pneumatiky.



Obrázok 6

3.4 Demontáž spodnej pätky

Podložte pod spodnú stranu pneumatiky zdvíhací tanier tak, aby sa nedotýkal ráfika (obrázok 7). Postupne zdvíhajte tanier nahor a otáčajte stôl, aby ste stiahli pätku pneumatiky z ráfika. Pozor, týmto spôsobom nemôžete demontovať všetky pneumatiky. Niektoré pneumatiky vyžadujú demontáž podobne ako v prípade hornej pätky pneumatiky bez použitia pritlačnej valčeka. Medzi pätku pneumatiky a ráfik je potrebné vložiť montážnu lopatku a vyklopiť pätku pneumatiky. Otáčaním stola pneumatiku úplne zložte.



Obrázok 7

3.5 Montáž pneumatiky

- Potrite obe pätky pneumatiky pastou,
- Priložte pätku montážneho stroja 2–3 mm od ráfika,
- Preložte spodnú pätku pneumatiky pod pätku montážneho stroja, potom otáčaním stola namontujte spodnú pätku pneumatiky na ráfik,
- Preložte hornú pätku pneumatiky pod pätku montážneho stroja,
- Otáčajte stolom a pomocou valčeka a kopytka príslušenstva pritlačte pneumatiku tak, aby na strane opačnej k pätku montážneho stroja pneumatika vošla pod ráfik (obrázok 6). Tým sa vyrovnajú napätia a zníži sa riziko poškodenia pätky pneumatiky.

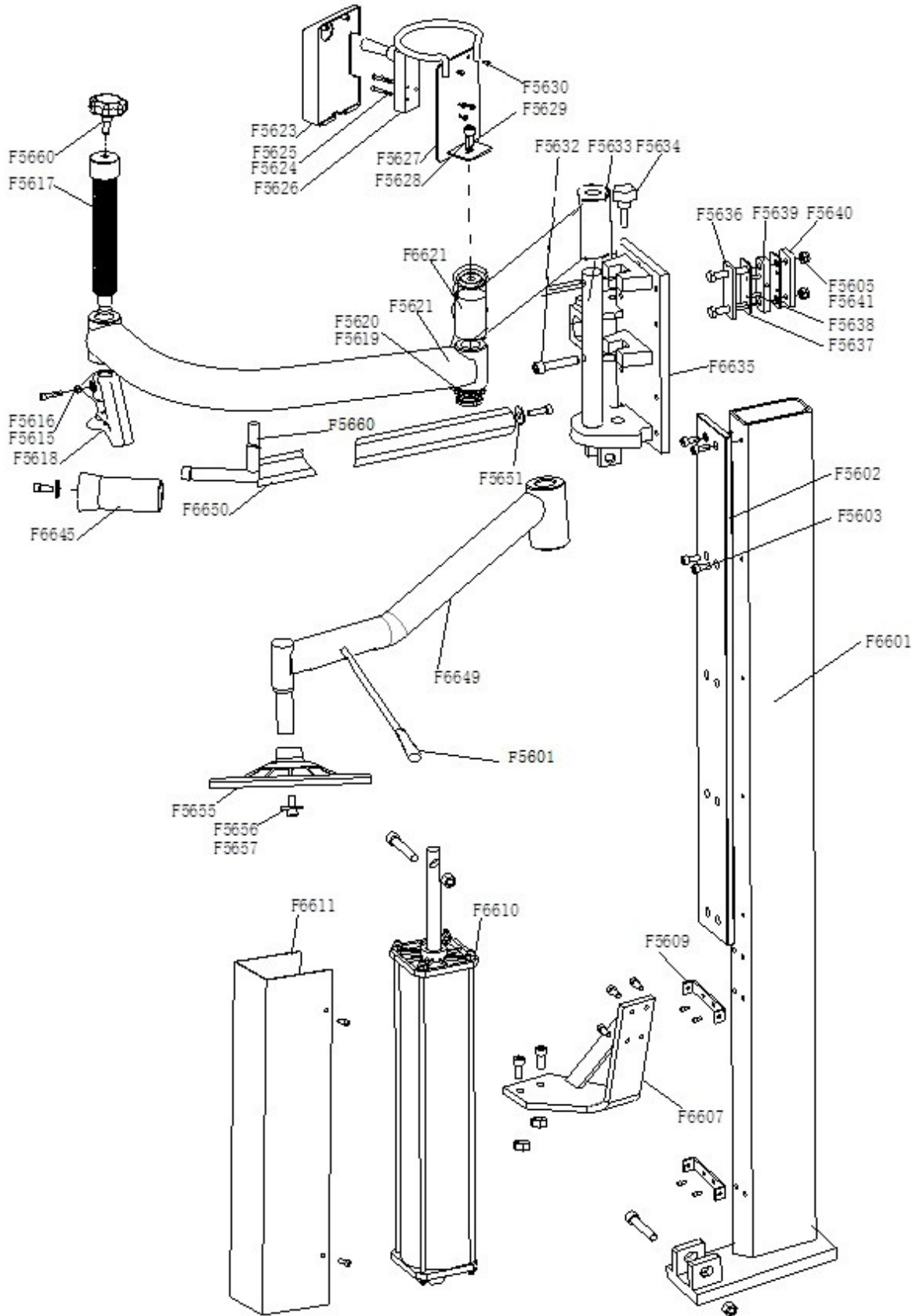
4. Údržba

Upozornenie: Servisné úkony smú vykonávať len osoby s príslušným oprávnením. Aby ste predĺžili bezporuchovú prevádzku stroja, vždy vykonávajte servisné úkony v súlade s návodom na obsluhu. Tým zabezpečíte spoľahlivosť a bezpečnosť používania.

Upozornenie: Pred začatím akýchkoľvek servisných zásahov odpojte stroj od zdrojov napájania. Čeluste by mali zostať v otvorenej polohe. Stlačte pedál otáčania stola 3–4-krát, aby ste z systému odstránili vzduch. Nezabudnite poškodené diely nahradiť originálnymi náhradnými dielmi odporúčanými výrobcom.

Pravidelne kontrolujte príslušenstvo, či nie je voľné a či z neho neuniká vzduch. Skontrolujte, či sú všetky skrutky sú dotiahnuté. Dbajte na to, aby boli všetky pohyblivé časti a pánty pravidelne mazané. Na tento účel môžete použiť bežný biely mazací tuk.

5. Konštrukcia



F6601		Stĺp	F5628	B-010-050101-0	Skrutka s šesťhrannou hlavou M5*10
F5602	CX-007-020000-0	Vodiaca lišta	F5629	B-010-100251-0	Šesťhranná skrutka M10*25 (voliteľné)
F5603	B-010-080251-0	Skrutka s M8*25	F5630	B-024-040161-0	Skrutka s krížovou hlavou M4X16
F6607		Základňa	F5631	CX-056-080000-0	Upevnenie
F5609	CX-056-010700-0	Doska krytu valcov	F5632	B-010-120551-0	Skrutka s šesťhrannou hlavou M12*55
F6610		Zdvihací a spúšťací valec 006	F5633	C-056-090000-0	Os
F6611		Kryt valcov	F5634	C-006-210000-0	Päťhranná skrutka M10
F5615	B-001-060001-0	Samozaist'ovacia matica M6	F6635		Základňa ramena
F5616	B-010-060301-0	Skrutka s M8*25	F5636	CX-007-040000-0	Vnútna doska
F5617	C-056-140000-0	Pritlačná doska	F5637	CX-007-070000-0	Blok dosky
F5618	C-008-090100-0	Pritlačný mechanizmus (horný)	F5638	CZ-007-080000-0	Upevnenie lopatky
F5619	B-045-000027-0	Zaist'ovacia podložka	F5639	U-006-000001-2	Vodiaca doska
F5620	B-004-270001-1	Kruhová matica M27	F5640	CX-007-050000-0	Upevnenie lopatky
F5621	CX-056-070000-0	Otočné rameno 2	F5641	B-001-100001-0	Samoistá matica M10
F6622		Otočné rameno	F6645	C-008-080000-0	Pritlačná podložka
F5623	C-007-181000-0	Kryt ventilu	F6649		Zdvihacie rameno
F5624	B-017-040301-0	Skrutka s krížovou hlavou M4X30	F6650		Pritlačná podložka (kompletná) 066
F5625	B-004-040001-0	Skrutka s imbusovou hlavou	F5651	B-040-083030-1	Plochá podložka Ø8*30*3
F5626	S-030-010818-0	Ventil	F6658		Doska
F5627	CX-056-120000-0	Ovládací panel	F5660	C-238-201501-0	Upevňovací držiak

ZÁRUKOVÉ PODMIENKY A ZÁRUKOVÝ LIST

1. Spoločnosť REDATS Spółka z ograniczoną odpowiedzialnością so sídlom v Jabłonnej pri Lubline, Jabłonna - Majątek 12, 23-114 Jabłonna (ďalej len „Zárukový poskytovateľ“) poskytuje záruku na nižšie uvedené tovary na základe nižšie uvedených pravidiel a podmienok.
2. Záručná doba je 24 mesiacov (v prípade nákupu firemným zákazníkom je záručná doba 12 mesiacov) odo dňa prevzatia tovaru zakúpeného od Garanta alebo jeho obchodného partnera Kupujúcim. Po uplynutí záručnej lehoty poskytuje garant servisné služby za úhradu na náklady kupujúceho. Kupujúci stráca nárok na záruku, ak poruší jej podmienky.
3. Základom pre poskytnutie záruky je táto záručná karta s pečiatkou a podpisom predajcu alebo predloženie dokladu o kúpe (účtenka, faktúra).
4. Zodpovednosť ručiteľa na základe tejto záruky sa obmedzuje na tovar dodaný a používaný na území Poľska.
5. Garancia zodpovedá iba za vady tovaru, ktoré vznikli z dôvodov spočívajúcich v samotnej veci alebo vyplývajúcich z technologických chýb počas výroby.
6. V prípade výskytu výrobných a materiálových väd tovaru v záručnej dobe garant po overení oprávnenosti reklamácie zabezpečí bezplatné odstránenie väd do 90 dní od dátumu prijatia vadného tovaru (tento termín sa môže oneskoriť z dôvodov nezávislých od garanta). Zárukový poskytovateľ sa zaväzuje na vlastné náklady doručiť oprávnenej osobe tovar na miesto, kam bol doručený v čase predaja.
7. Kupujúci je povinný vykonávať pravidelné prehliadky v stanovených termínoch. Cieľom pravidelných prehliadok je zabezpečiť bezpečnosť používania zariadenia.
8. Osoba využívajúca záručné práva je povinná doručiť tovar do sídla zárukového poskytovateľa na vlastné náklady.
9. Kupujúci je povinný umožniť garantovi overenie príčin nahlásenej reklamácie, v opačnom prípade sa termín vykonania záručných opráv zmení.
10. Záruka sa nevzťahuje na tovar, ktorý bol poškodený v dôsledku:
 - nesprávnej prepravy tovaru vykonanej kupujúcim,
 - obsluhy a údržby tovaru vykonanej v rozpore s návodom na použitie,
 - prevádzky tovaru v nepriaznivých klimatických podmienkach, ktoré presahujú pokyny uvedené v návode na použitie,
 - nesprávnej prevádzky – nedodržanie odporúčaní a termínov údržby zariadenia uvedených v návode na obsluhu,
 - použitie vlastných komponentov zo strany kupujúceho bez dohody s garantom,
 - vykonávanie úprav a opráv zo strany kupujúceho bez dohody s garantom
 - mechanické poškodenia – praskliny, škrabance, deformácie,
 - poškodenia spôsobené tretími osobami alebo v dôsledku náhodných udalostí a živelnej pohromy.
11. Všetky poškodenia uvedené v bode 10 alebo iné poškodenia spôsobené zavinením používateľa môžu byť opravené na jeho náklady.
12. Záruka sa nevzťahuje na údržbárske a servisné činnosti opísané v návode na použitie, t. j. kalibráciu, výmenu oleja, napnutie remeňa, mazanie pohyblivých častí atď., ani diely stroja podliehajúce prevádzkovému opotrebeniu (tj. rýchloupínacie matice, hriadele, gumené, nástavce: valčekov, kĺzaviek, čeľustí, udierok atď.).
13. V prípade neoprávnenej reklamácie alebo závady vyplývajúcej z viny zákazníka znáša zákazník náklady znášané garantom, ktoré môžu zahŕňať cestovné náklady, náklady na kuriérsku prepravu, náklady na technickú prehliadku, náklady na opravu, náklady na vymenené súčiastky a čistenie spotrebných súčiastok.
14. Nepodstatné vady tovaru, ktoré zostávajú po montáži neviditeľné a nemajú vplyv na jeho úžitkovú hodnotu, napr. škrabance, odlupovanie farby, zafarbenie plastových dielov, nie sú predmetom reklamácie.
15. Ak nie je možné vadu odstrániť, ale výrobok je naďalej spôsobilý na používanie, má používateľ právo na:
 - vrátenia hodnoty zodpovedajúcej zníženiu kvality výrobku,
 - výmeny vadného výrobku za výrobok bez väd,
16. V súvislosti s poskytnutím záruky predajca vylučuje zodpovednosť z titulu záruky za vady. To sa však nevzťahuje na spotrebiteľov.

VYPLNÍ PREDAJCA:

Dátum predaja výrobku:.....

Názov a označenie výrobku:.....
.....

..... <i>Predajca: (pečiatka a podpis)</i> <i>Kupujúci: (dátum a podpis)</i>
Servisné opravy	Dátum, podpis, pečiatka



HELP ARM REDATS 3D-1



ORIGINÁLNY NÁVOD NA POUŽÍVANIE

Verzia V.1.0 apríl 2024



Pred začatím práce s montážnou strojom na pneumatiky si

dôkladne prečítajte tento návod.

Obsah

1. Úvod	15
2. Pomocné rameno	15
2.1. Bezpečnostné pravidlá	15
2.2. Technické údaje	15
2.3. Preprava	15
2.4. Rozbalenie	16
2.5. Požiadavky na pracovisko	16
3. Montáž	16
3.1. Práca so zariadením	17
3.2. Demontáž pneumatiky	17
3.3. Demontáž horného pätného lemu	18
3.4. Demontáž spodného päty	19
3.5. Montáž pneumatiky	19
4. Údržba	19
5. Výkres	20

Poznámka

Tento návod je neoddeliteľnou súčasťou stroja, pred začatím práce si ho prosím pozorne prečítajte. Návod si uchovajte pre prípadnú budúcu údržbu stroja.

1. Úvod

Stroj používajte v súlade s jeho určeným účelom. Výrobca nezodpovedá za škody alebo zranenia vyplývajúce z nedodržania pokynov.

Stroj by mala obsluhovať vyškolená a kvalifikovaná osoba, ktorá je oboznámená s týmto návodom, alebo osoba, ktorá má skúsenosti s obsluhou strojov tohto typu. Akékoľvek neoprávnené konštrukčné zmeny stroja môžu viesť k jeho poruche – navyše výrobca týmto zruší záruku na zariadenie. Ak sú z akéhokoľvek dôvodu poškodené súčiastky, musia byť vymenené podľa zoznamu náhradných dielov.

2. Pomocné rameno

2.1. Bezpečnostné pravidlá

Pomocné rameno uľahčuje montáž a demontáž pneumatík.

Pred začatím akejkoľvek činnosti s pomocným ramenom si pozorne prečítajte tento návod. Nevykonávajte žiadne úkony, ktoré nie sú opísané v tomto návode. Výrobca nezodpovedá za žiadne zranenia ani poruchy spôsobené nesprávnym používaním zariadenia. Návod starostlivo uschovajte, aby ste sa k nemu mohli kedykoľvek vrátiť.

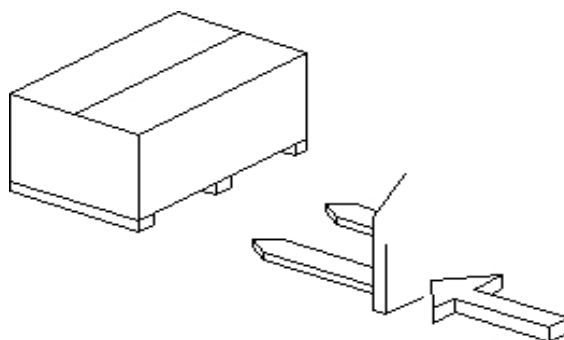
Vyberte miesto, ktoré spĺňa predpisy o bezpečnosti na pracovisku. Pripojte zariadenie podľa pokynov k napájaniu a k prívodu stlačeného vzduchu. Miestnosť by mala byť dobre vetraná. Aby stroj fungoval správne, mal by byť umiestnený vo vzdialenosti od stien. Ak je stroj inštalovaný vonku, musí byť chránený pred dažďom a slnečným žiarením.

Tento stroj smú obsluhovať iba osoby, ktoré si prečítali tento návod a majú príslušné školenie alebo skúsenosti s výmenou pneumatík. Toto zariadenie sa smie používať iba s montážnymi strojmi REDATS. Výrobca nezodpovedá za žiadne neoprávnené úpravy.

2.2. Technické údaje

Pracovný tlak	8~10 bar
Hmotnosť	100 kg
Rozmery balenia	1550 × 310 × 550 mm
Hlučnosť	<75 dB

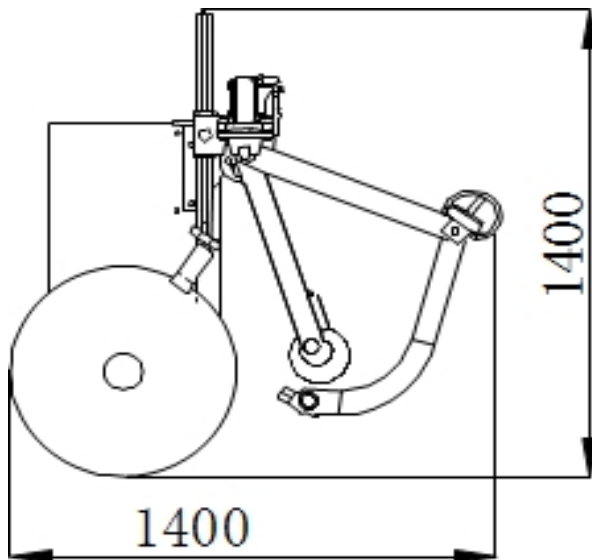
2.3. Preprava



2.4. Rozbalenie

Pri rozbaľovaní sa uistite, že všetky diely sú v balení. Ak nejaký diel chýba, kontaktujte nás čo najskôr. Udržujte balenie mimo dosahu detí.

2.5. Požiadavky na pracovisko

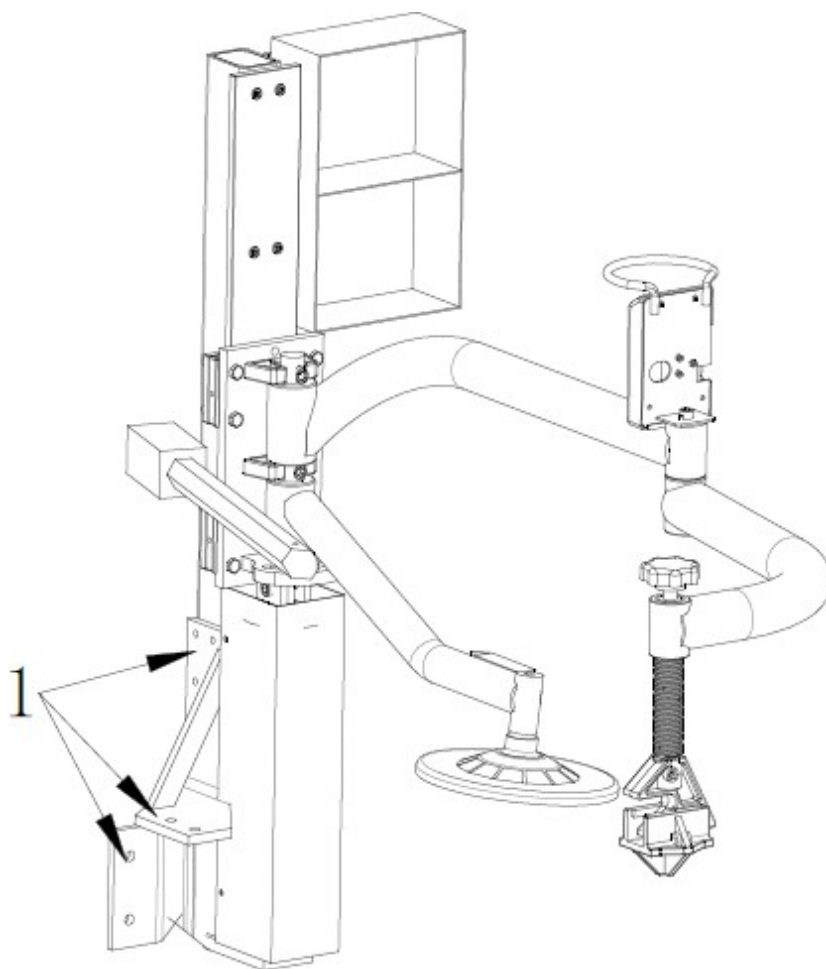


3. Montáž

1. Vybalte pomocné rameno,
2. Skontrolujte obsah,
3. Odpojte stroj na výmenu pneumatík od napájania,
4. Odskrutkujte plastový kryt zo stĺpika,
5. Odskrutkujte blok úpravy vzduchu a odpojte z neho vzduchové hadice,
6. Namontujte konzolu pomocného ramena do otvorov „1“ (obr. 3) pomocou upevňovacích skrutiek,
7. Pripevnite stĺpik pomocného ramena k držiaku namontovanému na podstavci,
8. Namontujte valec na meranie tlaku v pneumatikách na stĺp pomocného ramena,
9. Namontujte zdvíhacie otočné rameno s kotúčom do stĺpika pomocného ramena a dvojdielne otočné rameno pripevnite k otočnému ramenu pomocou čapu a skrutiek,
10. Prišrubujte blok na úpravu vzduchu k držiaku na stĺpiku pomocného ramena do príslušných otvorov a zasuňte blok na úpravu vzduchu do držiaka,
11. Pripojte vzduchovú hadicu k bloku na úpravu vzduchu,
12. Pripojte hadicu z pištole na hustenie pneumatík k bloku na úpravu vzduchu,
13. Vezmite sadu troch prepojených vzduchových hadíc rôznej dĺžky, ktoré vychádzajú z ramena, a najkratšiu z nich pripojte k hornému konektoru na vzduchovom valci. Stredne dlhú hadicu zapojte do spodného konektora na pneumatickom

valca,

14. Odrežte hadicu prívodu vzduchu k bloku na úpravu vzduchu asi 10 cm od bloku na úpravu vzduchu a spojte dva konce odrezanej hadice s najdlhšou vzduchovou hadicou zo súpravy, ktorá vychádza z ramena, pomocou dodaného T-kus.

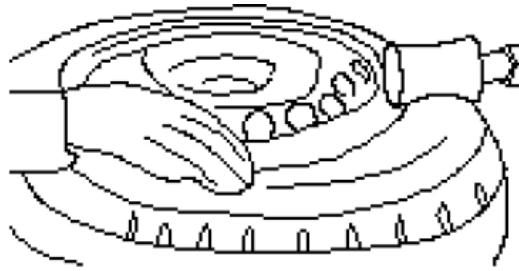


3.1. Práca so zariadením

Montáž a demontáž veľkej defektnej pneumatiky je náročná práca. Pomocná rukoväť na nasadenie/demontáž pneumatiky z pätky uľahčí túto operáciu. Je to skvelý pomocník pri výmene pneumatík.

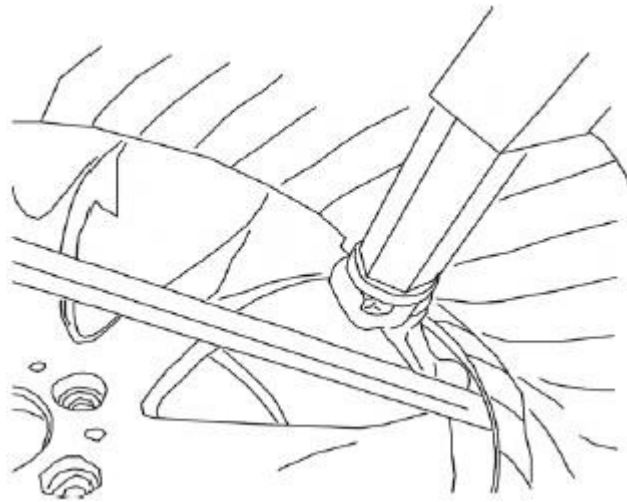
3.2. Demontáž pneumatiky

- Najskôr uvoľnite pätky pomocou lisovacej hlavy (alebo pomocou oddeľovača pätiiek, ak sú príliš pevné na uvoľnenie),
- Stlačte pedál, aby sa roztiahli čeľuste. Umiestnite pneumatiku na otočný tanier. Stlačte pedál, kým sa čeľuste nepriblížia k ráfiku kolesa,
- Vysuňte rameno s šesťhranným valčekom a umiestnite tlakový valček nad pneumatiku,
- Spustite tlakový valec do polohy, v ktorej tlačí na pneumatiku. Stlačte pedál, aby sa pätky otočili. Pri tom pätky uvoľníte a zároveň ju potrite pastou.

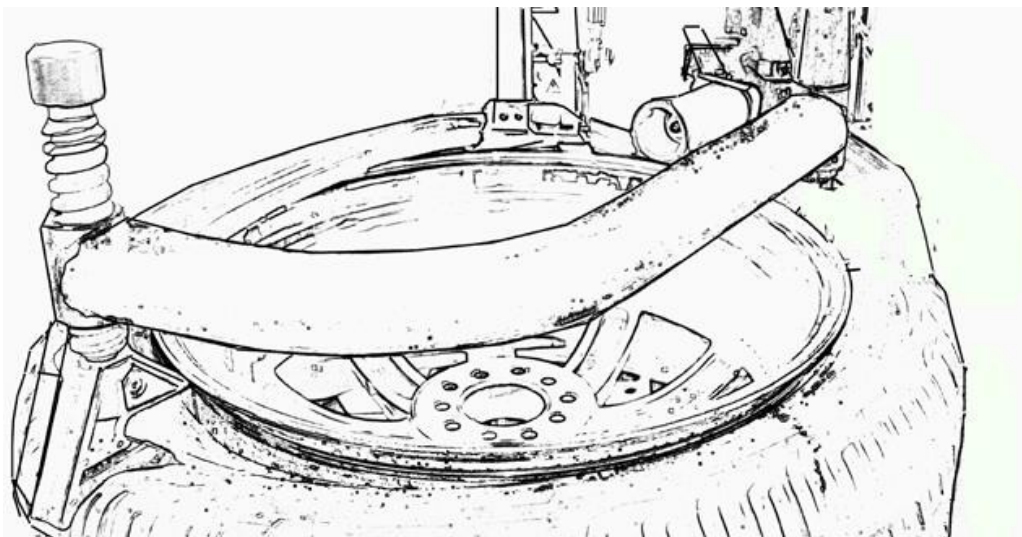


3.3. Demontáž horného pätníka

- a) Presuňte pätku montážneho stroja na okraj ráfika, vložte montážnu miskú do priestoru medzi pätkou pneumatiky a ráfikom, zdvihnite tlakový valec a preložte montážnu miskú cez pätku montážneho stroja.

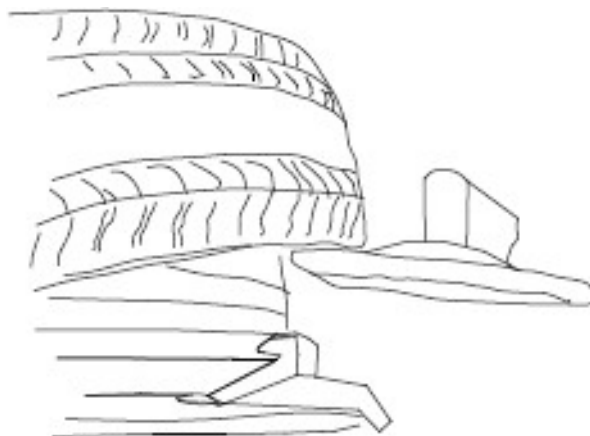


- b) Otočte stôl a pritlačte pneumatiku pneumatikovou pätkou tak, aby sa pneumatika dostala pod ráfik na strane opačnej k pätku. Tým sa zníži namáhanie a riziko poškodenia pätky pneumatiky.



3.4. Demontáž spodného pätu

Umístite zdvíhaciu dosku pod spodnú stranu pneumatiky tak, aby sa nedotýkala ráfika. Dosku postupne zdvíhajte a otáčajte stôl, aby sa pätko pneumatiky uvoľnila z ráfika. Upozorňujeme, že touto metódou nie je možné demontovať všetky typy pneumatík. Niektoré pneumatiky si vyžadujú demontáž tak, ako je uvedené v prípade hornej pätky pneumatiky bez použitia tlakového valca, umiestnite montážnu miskú medzi pätku pneumatiky a ráfik a otočte stôl, aby ste pneumatiku úplne odstránili.



3.5. Montáž pneumatiky

- Naneste pastu na oba pätky pneumatiky,
- umiestnite montážnu hlavicu 2–3 mm od ráfika,
- Umístite spodný okraj pneumatiky pod okraj stroja na montáž pneumatík a potom otočením stola nasuňte spodný okraj pneumatiky na ráfik,
- Umiestnite horný lem pneumatiky pod lem montážneho stroja
- Otočte stôl a pritlačte pneumatiku pomocou valčeka na tlak v pneumatike a pätky, aby sa pneumatika dostala pod ráfik na opačnej strane pätky. Tým sa zníži namáhanie a riziko poškodenia pätky pneumatiky.

4. Údržba

Upozornenie

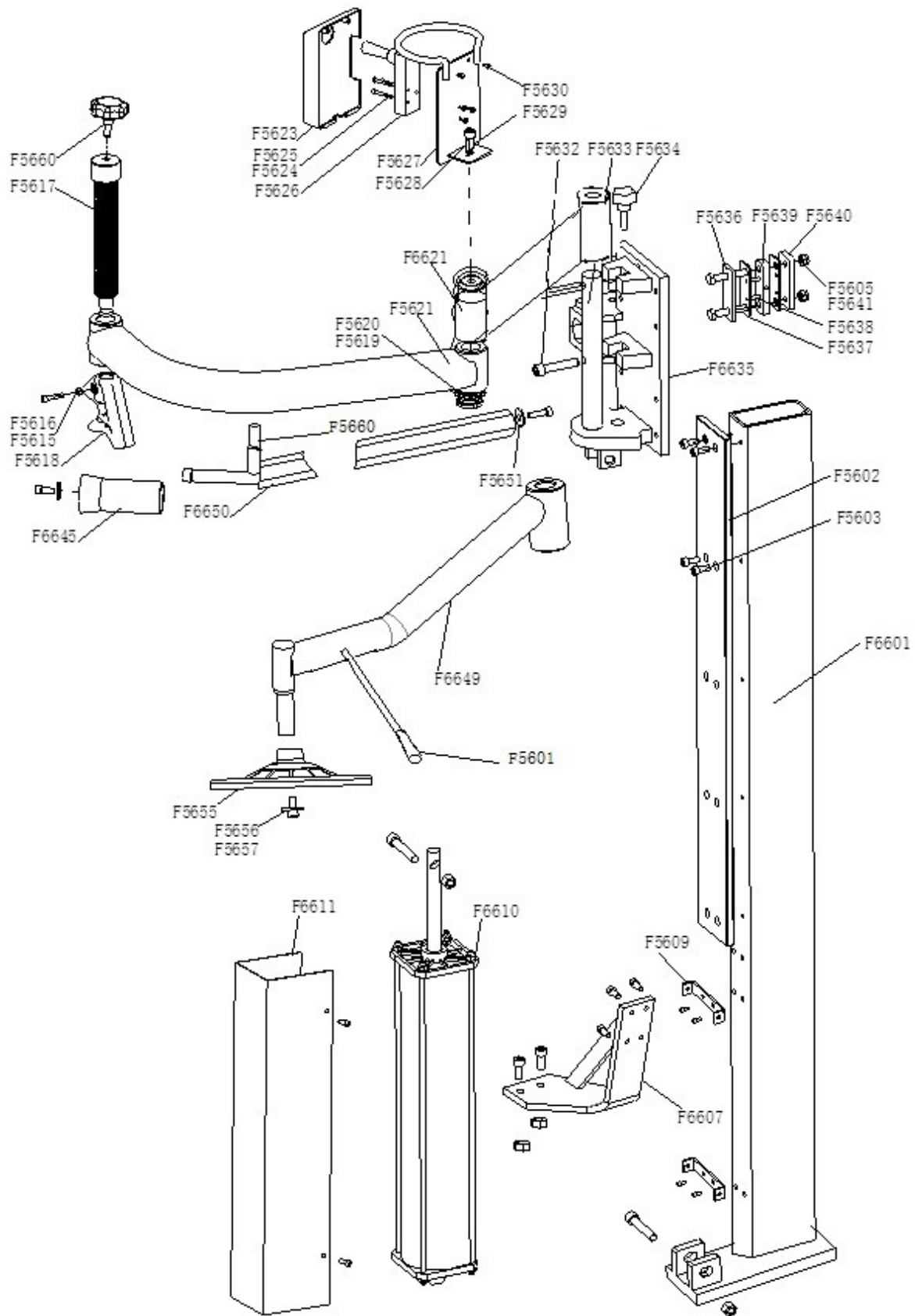
Servisné úkony smú vykonávať iba osoby s príslušným oprávnením. Aby ste predĺžili bezproblémovú prevádzku stroja, vždy vykonávajte servisné zásahy v súlade s návodom na obsluhu. Tým zabezpečíte spoľahlivosť a bezpečnú prevádzku.

Upozornenie

Pred vykonaním akéhokoľvek servisu odpojte stroj od napájania. Čeluste by mali zostať v otvorenej polohe. Stlačte pedál otáčania stola 3–4-krát, aby ste z systému odstránili vzduch. Nezabudnite poškodené diely nahradiť originálnymi náhradnými dielmi odporúčanými výrobcom.

Pravidelne kontrolujte pomocné rameno, či nedochádza k úniku vzduchu. Skontrolujte, či sú všetky skrutky dotiahnuté. Uistite sa, že všetky pohyblivé časti sú pravidelne mazané. Na tento účel môžete použiť bežný biely tuk.

5. Výkres



F6601	CX-066-010000-0	Column assembly	F5628	B-010-050101-0	M5*10 Hex socket head screw
F5602	CX-007-020000-0	Guide Rail	F5629	B-010-100251-0	Hex socket head screw M10*25
F5603	B-010-080251-0	Hex socket head screw M8*25	F5630	B-024-040161-0	Cross head screw M4*16
F6607	CX-066-010500-0	Support assembly	F5601	C-200-070200-0	Handle cover for Bead breaker shovel
F5609	CX-056-010700-0	Junction plate of cylinder cover	F5632	B-010-120551-0	Hexagon socket head bolt M12*55
F6610	C-006-040100-0	Raise-fall cylinder 006	F5633	C-056-090000-0	Shaft
F6611	CX-066-100000-0	Clamping cylinder barrel	F5634	C-006-210000-0	Pentagon handle M10
F5615	B-001-060001-0	Self-locking nut M6	F6635	CX-066-030000-0	Arm seat assembly 066
F5616	B-010-060301-0	Hex screw M6*30	F6645	C-008-080000-0	Tire pressing pulley 008
F5617	C-056-140000-0	Pin for tire pressing head	F6649	CX-066-050000-0	Roller support assembly
F5618	C-008-090100-0	Tire pressing head (Upper)	F6650	CX-066-040000-0	Tyre pressing rod assembly 066
F5619	B-045-000027-0	Lock washer	F5651	B-040-083030-1	Flat washer Ø8*30*3
F5620	B-004-270001-1	Round nut M27	F6658	P-000-001001-0	Pin
F5621	CX-056-070000-0	Rotating arm assembly 2	F5660	C-238-201501-0	adjust Handle
F6622	CX-066-060000-0	Rotating arm assembly 1	F5655	C-005-100000-0	Tire lifting roller
F5623	C-007-181000-0	Control valve protection cover	F5656	B-040-102020-1	Flat washer Ø10*20*2
F5624	B-017-040301-0	Cross head screw M4X30	F726	B-014-100601-0	hex head bolt M10*60
F5625	B-004-040001-0	Nut M4	F727	CX-007-040000-0	Frictional washer (inside)
F5626	S-030-010818-0	Handle valve	F728	U-006-000001-2	Frictional guide washer
F5627	CX-056-120000-0	Control panel assembly	F729	CX-007-070000-0	Friction plate isolation block
F5600	CX-066-200000-0	Tool box	F733	B-001-100001-0	Self-locking nut M10
F5657	B-010-100251-0	Hex socket head screw M10*25	F734	CX-007-050000-0	Frictional washer(outside)
F752	B-004-080001-2	Hex nut M8	F750		Side frictional washer
			F751	B-010-080251-0	Hex socket head screw M8*25