

ÚŽIVATEĽSKÝ MANUÁL OBSLUHY A MONTÁŽE

PREZÚVAČKA PNEUMATÍK MK-250 S POMOCNÝM RAMENOM

3R



Pred započatím práce si dôkladne prečítajte manual a uschovajte ho pre ďalšie použitie!

Informácie obsiahnuté v tejto príručke sme starostlivo skontrolovali, ale nemôžeme zaručiť absenciu chýb v texte.

Vážený klient,

Ďakujeme vám za zakúpenie výrobku Prezúvačka pneumatík MK-250 3R. táto príručka Vám popíše všetko, čo je potrebné pre správnu inštaláciu a prevádzku. Prezúvačka pneumatík je určený na demontaž a montáž pneumatík osobných a ľahkých úžitkových vozidiel. Je zakázané používať ho na iné účely. Pred prvým použitím stroja si pozorne prečítajte tieto pokyny. Príručka obsahuje odborné vyhlásenia, aby inštaláciu a obsluhu vykonávali len zaškolené osoby oboznámené s odbornou terminológiou.

Naša spoločnosť Vám ponúka aj službu odbornej inštalácie a zaškolenia.

Prezúvačka pneumatík MK-250 3R spĺňa všetky smernice o strojoch.

DOPRAVA A BALENIE:



Dopravca zodpovedá zaškody, vady a nedostatky, ktoré vzniknú počas prepravy. Pri akomkoľvek poškodení je nutné s prepravcom spísať protokol a čo najskôr kontaktovať dodávateľa. Záznam o škode je jediným podkladom pre uplatnenie reklamácie.

Zásielka sa skladá z dvoch boxov.

TECHNICKÉ ÚDAJE:

Maximálne upnutie disku zvnútra:

13''-25''

Maximálne upnutie disku z vonku:

9''-21''

Maximálne šírka kolesa:

3''-14''

Maximálny priemer kolesa:

3''-14''

Napájanie:

400V

Šírka

1.200 – 1.500 mm

Výška:

1.500 – 1.850 mm

Pracovný tlak

8 – 10 bar

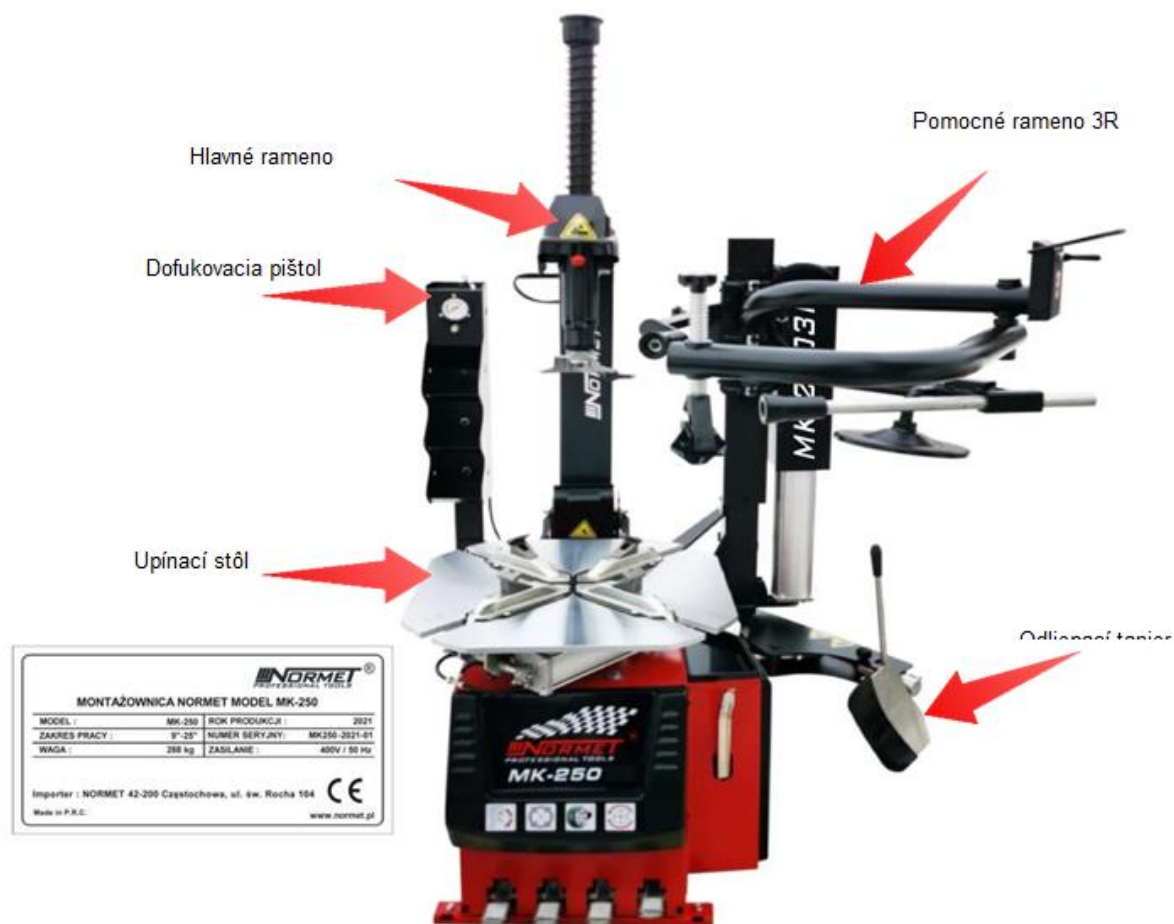
Hmotnosť:

226 kg

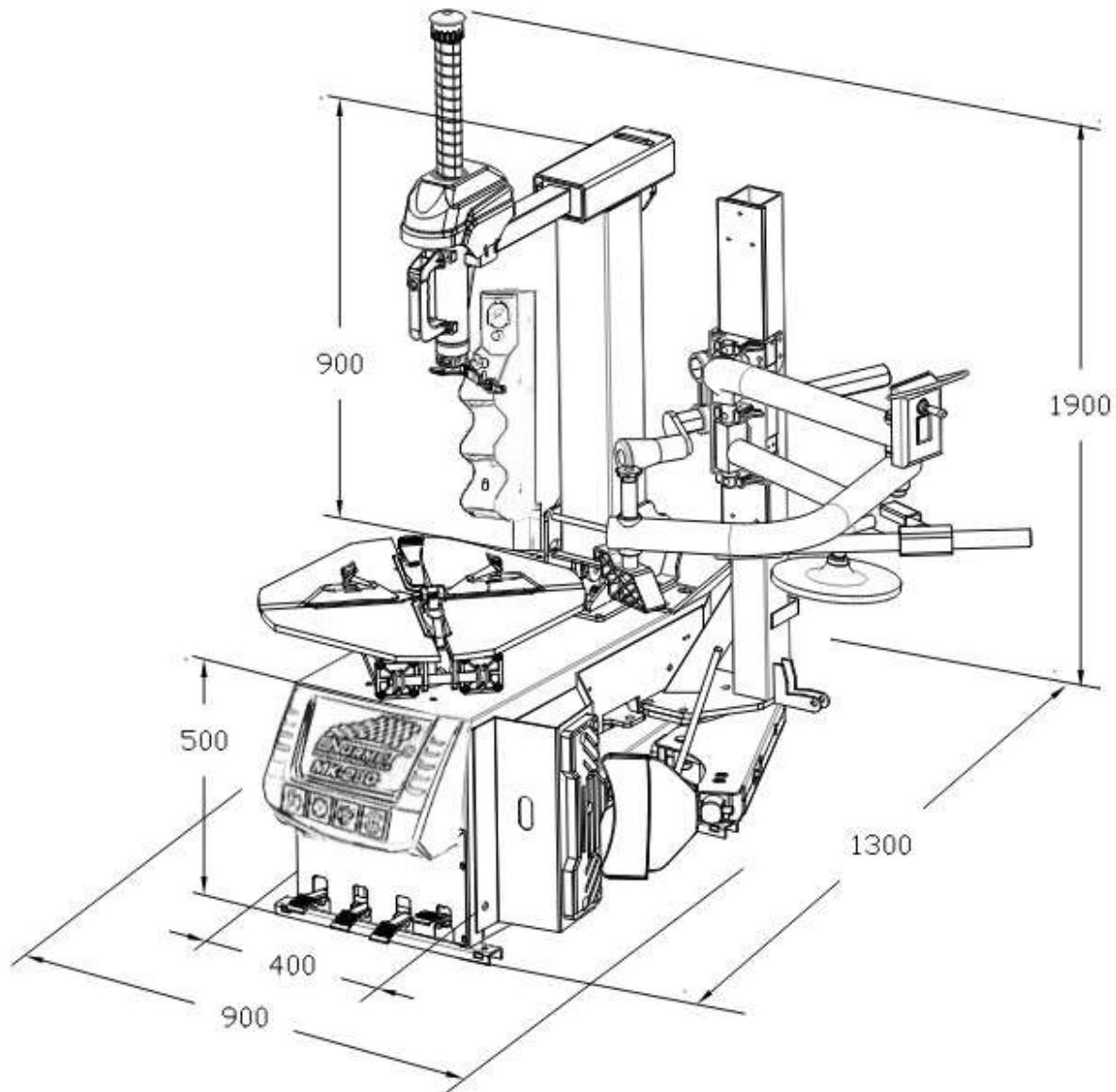
Hlučnosť

Pod 70 dB

OPIS ZARIADENIA:

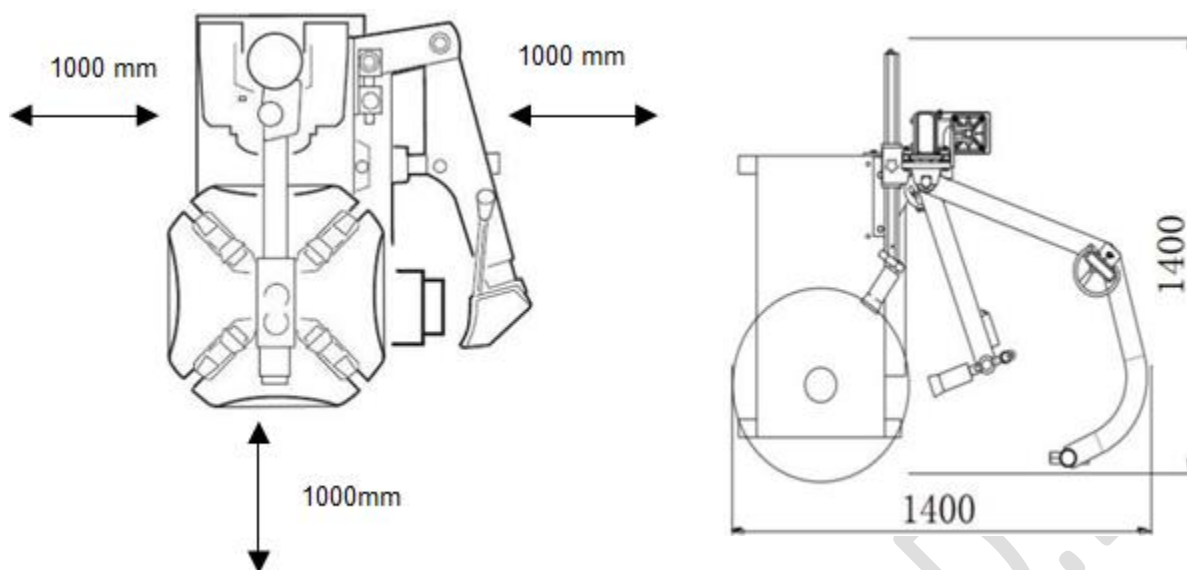


ROZMERY:



UMIESTNENIE :

Výrobca dôrazne odporúča pracovať v suchých a uzavretých miestnostiach kvoli elektrike. Je dôležité zachovať pracovnú plochu stroja, ktorá je minimálne 1meter okolo stroja. V tomto prostredí by sa nemali nachádzať žiadne tretie strany. Operátor je povinný používať pracovný a ochranný odev. Stroj mzu obsluhovať len zaškolení technici.



⚠ POZOR
ZACHOVAJ BEZPEČNOSTNÝ ODSTUP POČAS HUSTENIA PNEU
⚠ UPOZORNENIE
Voľné oblečenie, dlhé vlasy, šperky môžu byť zachytené strojom
⚠ UPOZORNENIE
Udržujte ruky mimo pohyblivých častí

BEZPEČNOSŤ PRI PRÁCI:

Údaje o zabezpečení slúžia na minimalizáciu rizika pre ľudí a veci. Vo vlastnom záujme by ste sa mali riadiť poznámkami uvedenými v tomto dokumente.

- Za dodržiavanie zdravotných a bezpečnostných predpisov zodpovedá vlastník zariadenia
- Majiteľ je zodpovedný za prevádzku stroja
- Prezúvačku pneumatík môže obsluhovať iba oprávnená osoba staršia, ako 18 rokov
- Neoprávnené osoby sa nesmú zdržiavať v pracovnej oblasti zariadenia
- Chránťte elektrické časti pred vlhkosťou
- Použitie vysokotlakého zariadenia na čistenie môže vážne poškodiť stroj
- Dodržiavajte pravidlá ochrany životného prostredia
- Hlavný vypínač musí byť vždy prístupný

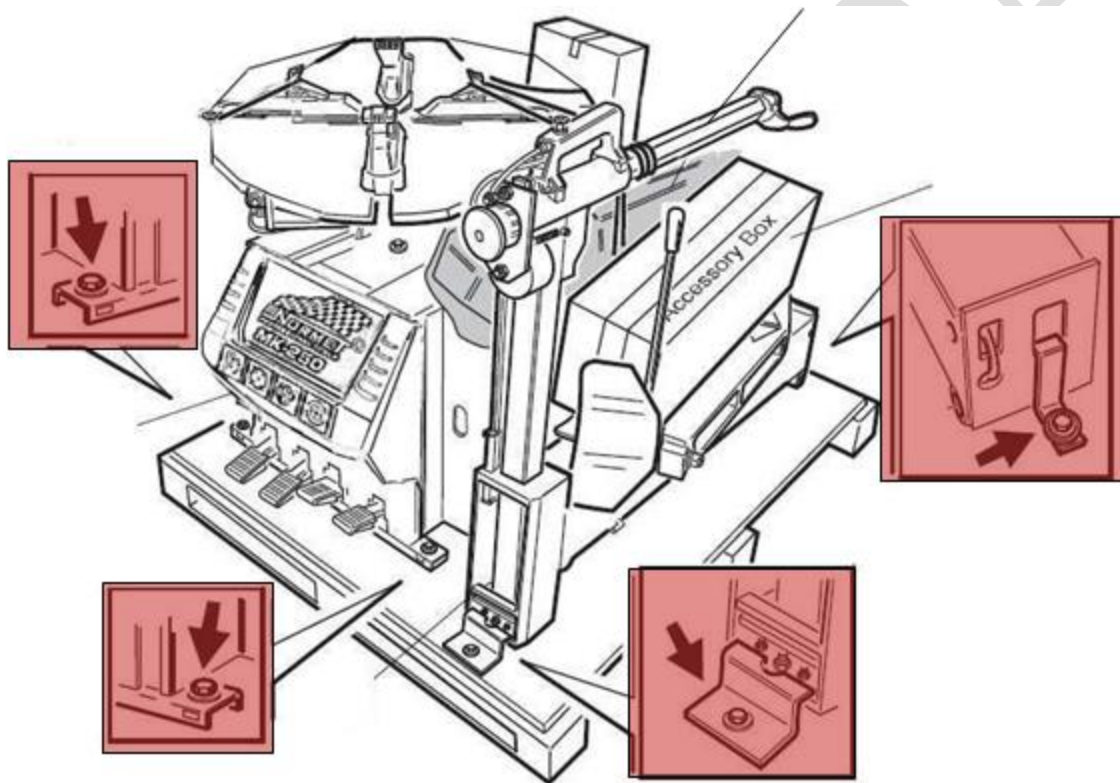
Výrobca, ani dodávateľ nezodpovedá za žiadne vlastné zmeny, alebo prestavby, ktoré vykoná vlastník, ani za škody na zdraví osôb, alebo vecí, ktoré z tohto vyplývajú.

INŠTALÁCIA:

Výrobca odporúča, aby inštaláciu a prvé spustenie zariadenia vykonal autorizovaný zástupca, alebo osoba oprávnená ho inštalovať. Je povolená aj vlastná montáž, po vybalení zásielky postupujte podľa nižšie uvedených pokynov.

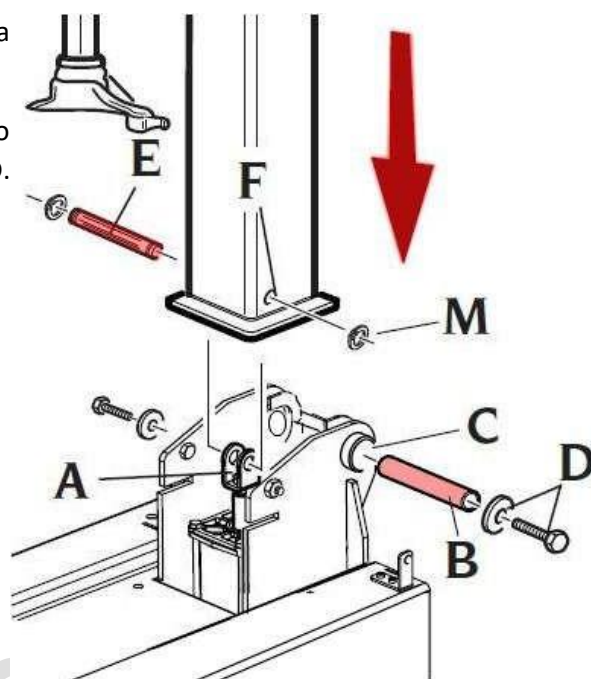
Montáž si vyžaduje nasledujúce nástroje: plochý skrutkovač, krížový skrutkovač, kladivo, kobinované kliešte, imbusové kľúče, očkoploché kľúče, kliešte na poistné krúžky.

1. V prvom rade vybalte prezúvačku s dopravného boxu
2. Vo vnútri zásielky sa nachádza krabica s označením Accessory box – v nej sa nachádza inštalačný materiál
3. Odpojte hlavné rameno a položte ho nabok. Stroj je priskrutkovaný k palete pomocou prepravných skrutiek. Zložte stroj dole s palety.

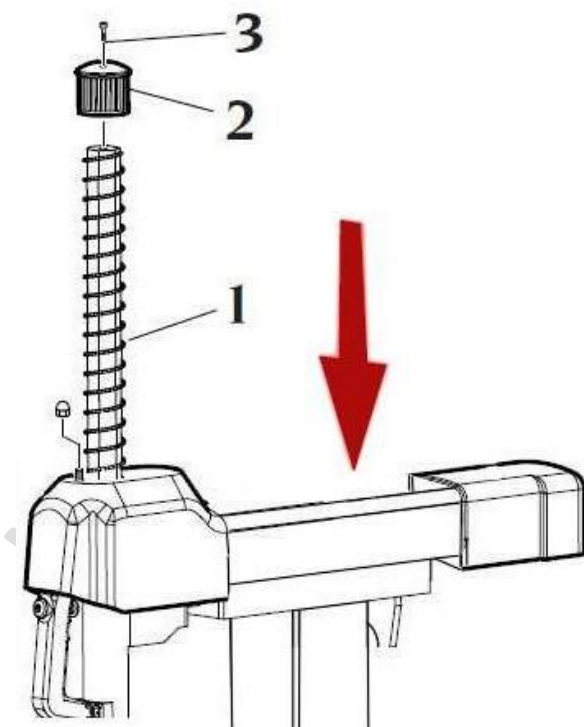


4. Ďalším krokom bude namontovanie hlavného ramena na montážny stroj.

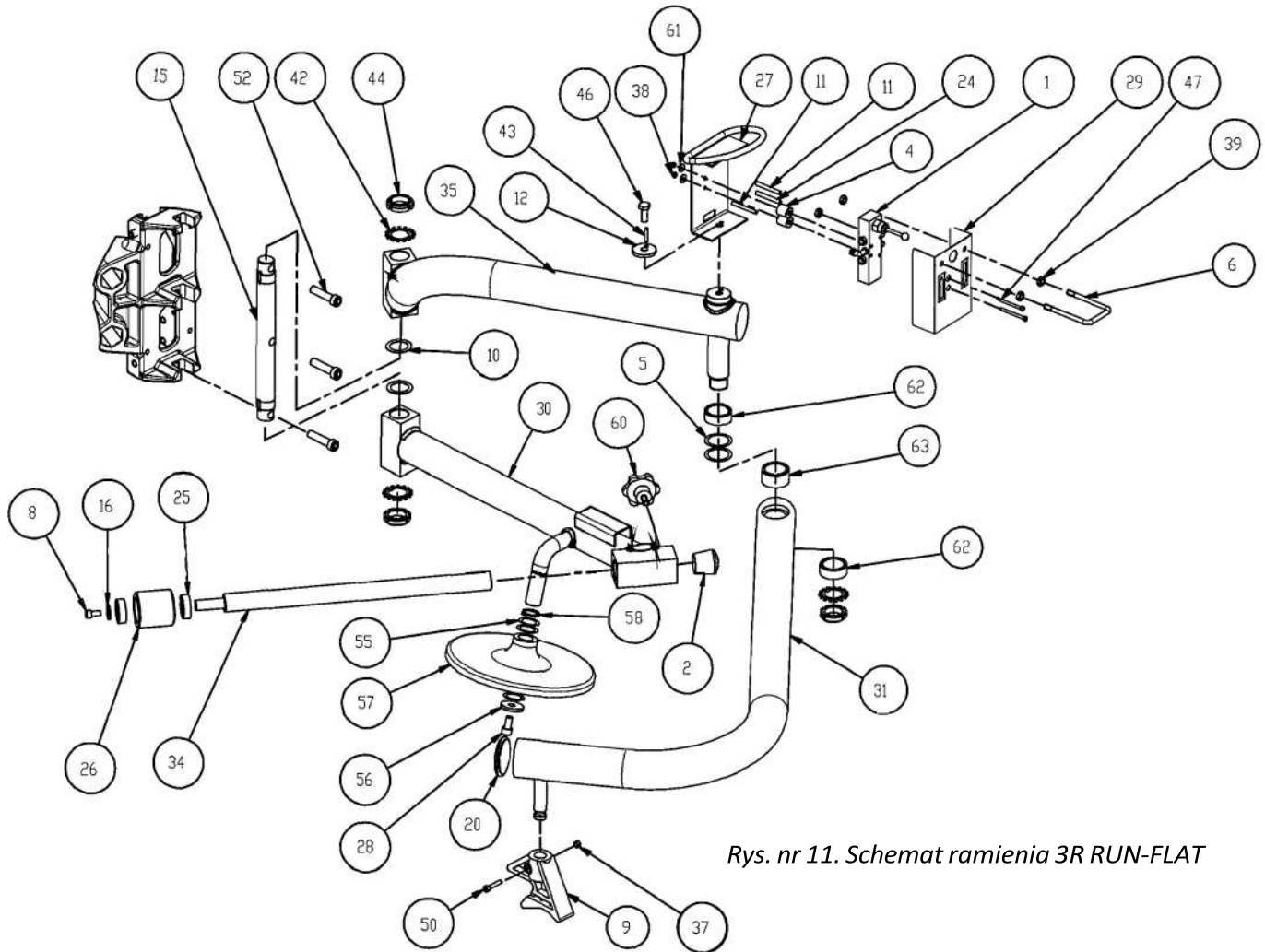
Za týmto účelom nadvihnite hlavný rám v držiaku montážneho stroja, zaistite ho kolíkom B skrz otvor C utiahnutím skrutkou D. Potom pripojte pneumatiký valec A s kolíkom E cez otvor F.



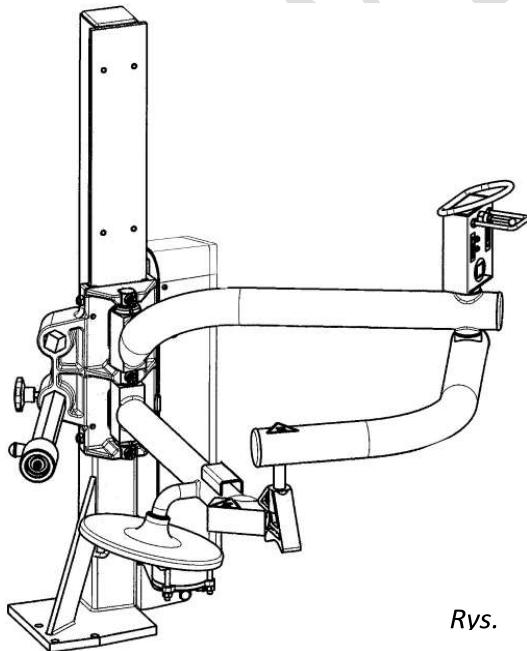
5. Potom nainštalujte pružinu č. 1 podľa nižšie uvedeného diagramu. Nezapodnite ho zaistiť uzáverom č.2 utiahnutím imbusovou skrutkou č.3



6. Montáž pomocného ramena

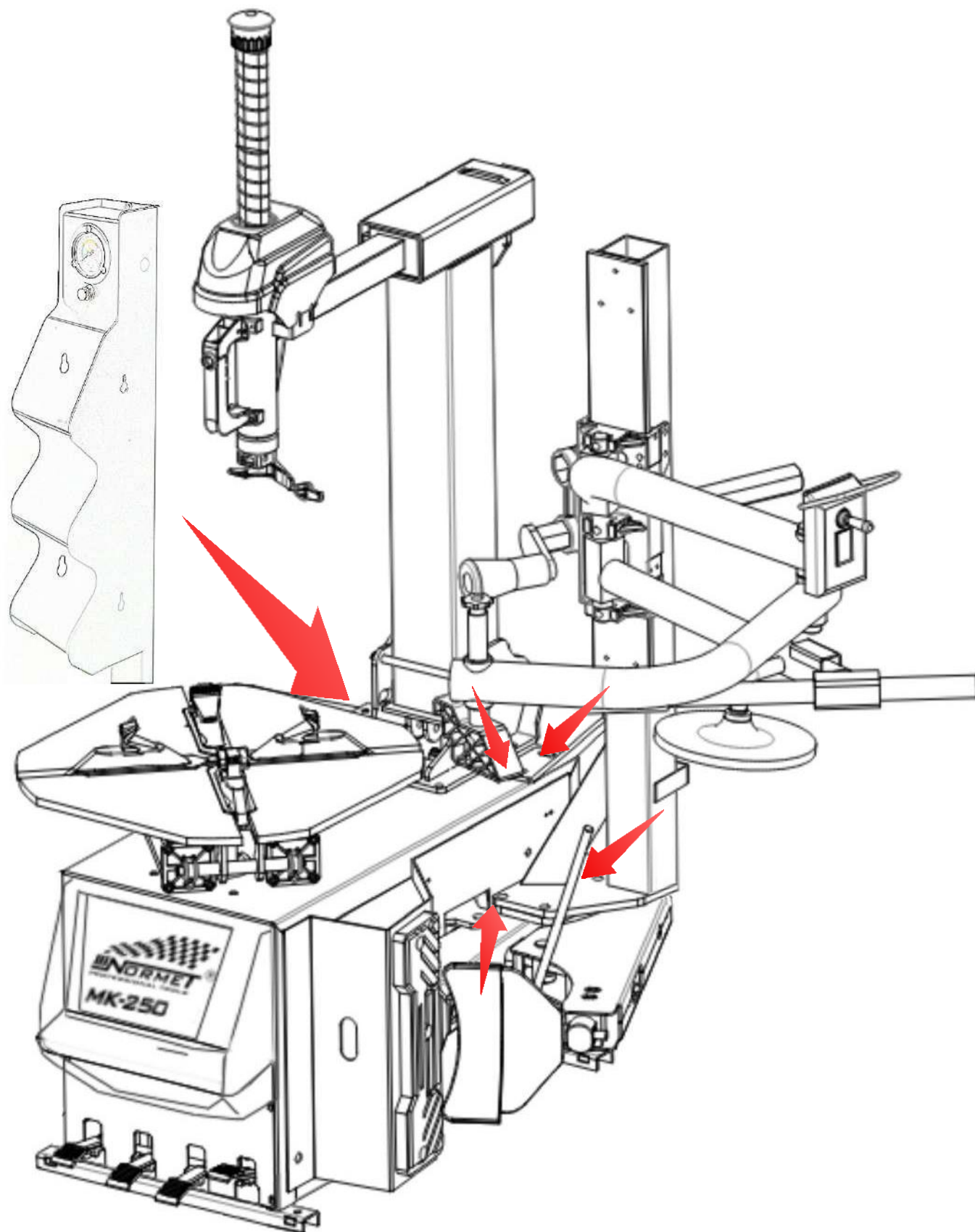


Rys. nr 11. Schemat ramienia 3R RUN-FLAT



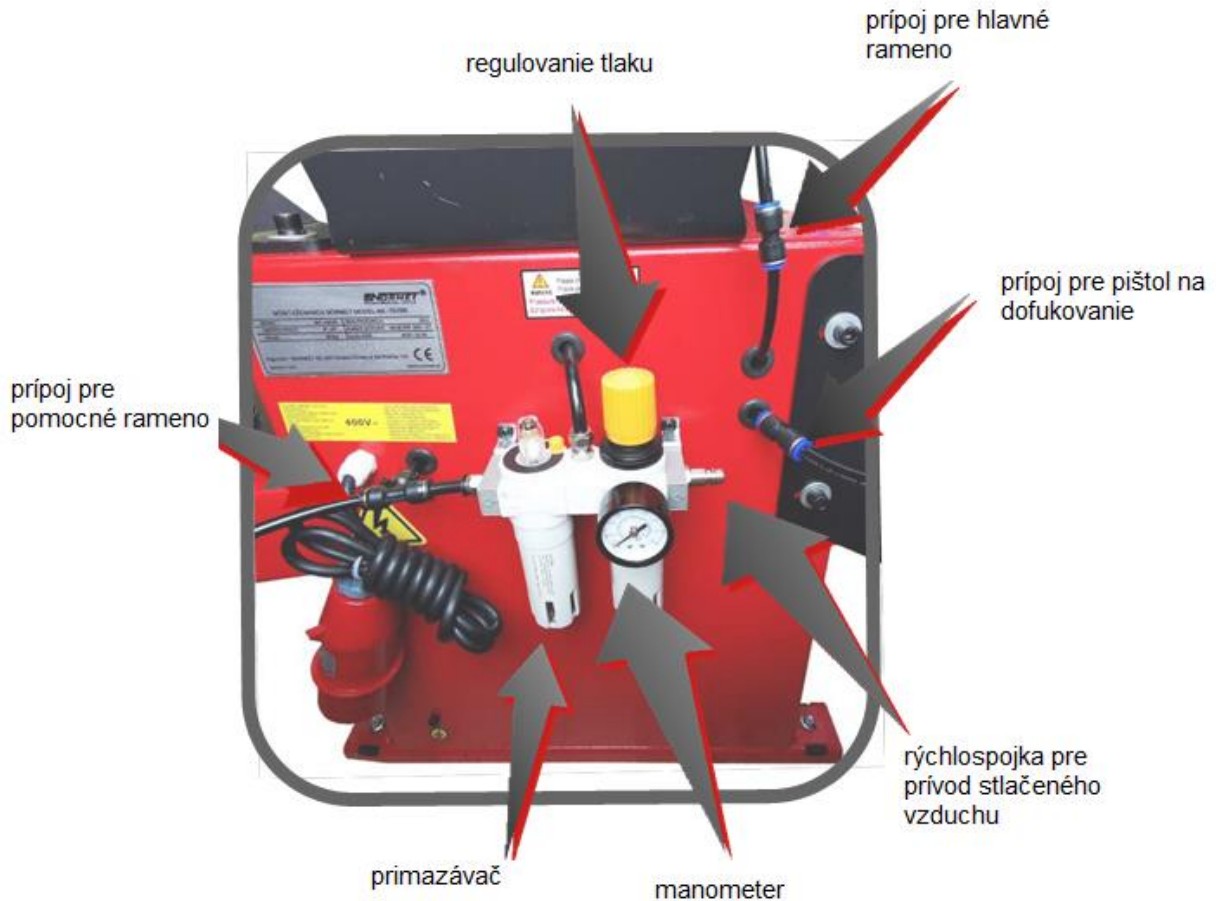
Rvs.

Po odklopení ramena pripevnite pomocné rameno k montážnemu stroju pomocou skrutiek



PRIPOJENIE PNEUMATICKÉHO VEDENIA:

Prezúvačka pneumatík je vybavený profesionálnou súpravou na úpravu stlačeného vzduchu, ktorá sa skladá z regulátora tlaku a primazávača. Rameno 3R, hlavné rameno a nafukovaciu pistol pripevnite rýchlospojками. Teraz odskrutkujte nádrž primazávača a naplňte ju olejom pre vzduchové nástroje, potom ju opätovne pripevnite k súprave. Pripojte stlačený vzduch cez rýchlospojku a pomocou regulátora nastavte tlak stlačeného vzduchu v rozmedzí 7-8bar.



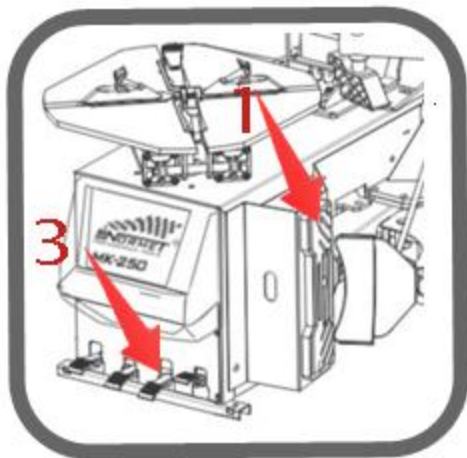
POZOR: Všetky práce súvisiace s elektrickými pripojeniami musí vykonávať kvalifikovaný personal s príslušnými opatreniami.

Pripojte prezúvačku k sieti elektrickej energii. Skontrolujte, či smer otáčania stola je správny, v opačnom prípade vymeňte fázy v zástrčke.

OBSLUHA:

Odlepenie pneumatiky:

Odlepenie pneumatiky od disku sa musí vykonávať s maximálnou starostlivosťou a pozornosťou. Keď je pedal stlačený, odtlačací tanier sa pohybuje rýchlo a s veľkou silou. Všetko, čo spadá to pracovnej oblasti odláčacieho taniera je náchylné na rozdrvenie. Pred odlepovaním pneumatiky odstráňte z ráfika, či disku všetky závažia.



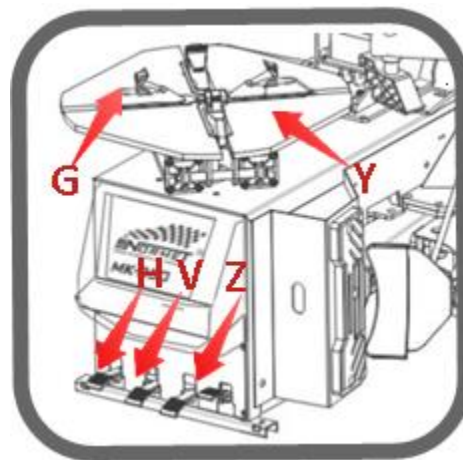
- Ooskrutkujte ventil a nechajte úplne uniknúť vzduch z kolesa
- Oprite koleso na gumovú plochu priprevenú na strane stroja **1**
- Umiestnite odtlačač pneumatiky **2** medzi ráfik a pneumatiku tak, aby ste sa mohli zaprieť do pneumatiky. Aby ste predišli poškodeniu ráfika, držte hranu odtlačáča asi 1cm od okraja ráfiku
- Stlačte pedál odtlačáča **3** a podržte ho kým odtáčač neodlepí pneumatiku z ráfika
- Potočte koleso a opätovne odlepte pneumatiku od ráfika, process opakujte kým pneumatiky nie je po celom obvode ráfika uvoľnená
- Opakujte aj na druhej strane kolesa

DEMONTÁŽ PNEUMATIKY

Pred každou demontážou sa uistite, že ste odstránili z všetky vyvažovacie závažia z disku a bol z pneumatiky vypustený všetok vzduch.

Pred odklopením ramena sa uistite, že sa za prezúvačkou nikto nenachádza.

- Stlačením pedála **H** odklopte rameno **P** a tým odkryjte pracovný priestor **Y**
- Na ráfik pneumatiky naneste past una montáž pneumatík
- Pri uchycovaní ráfika NIKDY nedržte ruky pod pneumatikou.
- Pre správne zaistenie umiestnite koleso presne do stredu upínacích čelustí.

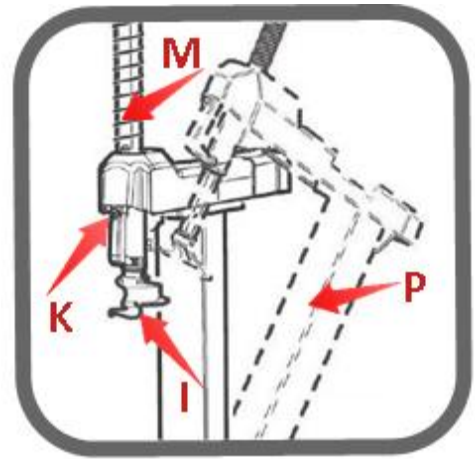


Upevnenie ráfika ZVONKU

- Zarovnajte čeluste **G** s veľkosťou kolesa na stole **Y** stlačením pedálu **V** do polovice dráhy pedálu.
- Umiestíte pneumatiky na čeluste a pri súčasnom stláčaní ráfika stlačte pedál **V** až na doraz, aby sa čeluste upli na ráfik.

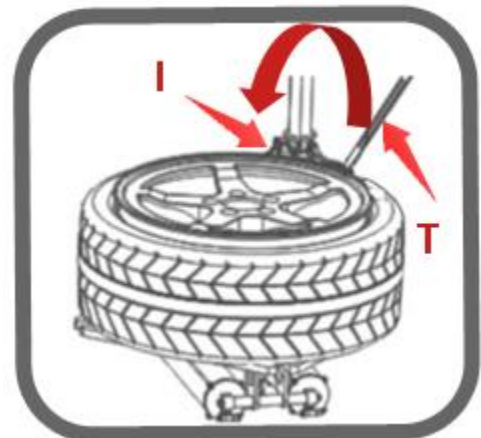
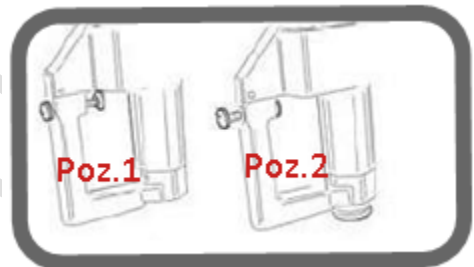
Pripevnenie ráfika z VNÚTRA

- Presuňte svorky **G** do úplne uzatvorenej polohy.
- Umiestnite kolesa na svorky a stlačením pedálu **V** uvoľníte svorky a súčasne uchopíte ráfik.



Uistite sa, že je ráfik pevne uchytený cez čeluste. Nikdy nenechávajte ruky na volante, keď sa rameno vracia do pracovnej polohy. Mohlo by to viesť k zraneniu rúk medzi kolesom a montážnou hlavou.

- nastavte rameno **P** do pracovnej polohy stlačením pedálu **H**
- Odblokujte rameno **M** nastavením tlačidla **K** do polohy 2
- Spustite rameno **M** tak, aby montážna hlava **I** spočívala na hornom okraji ráfika a zaistíte celú zostavu ramena nastavením blokovacieho tlačidla **K** do polohy 1. Toto zaistí rameno vertikálne aj horizontálne a automaticky stiahne montážnu hlavu 2mm od ráfika.
- Pomocou montážnej páky **T** umiestnenej medzi pätku pneumatiky a prednou časťou montážnej hlavy **I** pretiahnite pätku pneumatiky cez hlavu.
- Keď máte pätku pneumatiky správne pretiahnutú cez montážnu hlavu, stlačením pedálu **Z** otočte montážny stôl **Y** v smere hodinových ručičiek. Toto vykonajte, kým sa pneumatika úplne neoddelí od ráfika
- Zopakujte postup na druhej strane kolesa.



MONTÁŽ PNEUMATIKY:

JE VEĽMI DÔLEŽITÉ SKONTROLOVAŤ STAV PNEUMATIKY A RÁFIKU PRE MONTÁŽOU A PRÍPADNÝM HUSTENÍM, ABY STE TAK PREDIŠLI MOŽNÉMU VÝBUCHU.

Pred montážou sa preto musíme uistiť, že:

- Kostra pneumatiky je nepoškodená. Ak vidíte akékoľvek chyby, túto pneumatiku neinštalujte !!!
- Ráfik nesmie mať žiadne preliačneniny, ryhy a musí byť rovný.
- Priemer ráfika a pneumatiky musia byť rovnaké, NIKDY nemontujte pneumatiku na ráfik, ak nevieme určiť obe veľkosti

- Štetcom naneste montážnu pastu, alebo gel, aby ste ju nepoškodili a uľahčili montáž. Pri upínaní čelustí na ráfik NIKDY nedávajte ruky pod pneumatiky. Aby ste ráfik správne uchopili pomocou čelustí umiestnite koleso presne do stredu montážneho stola.
- Ak stále pracujeme s rovnakou veľkosťou ráfika, nemusíme rameno zakaždým blokovať a odomykať, stačí odklopiť celý stĺpik.
- NIKDY nedržte ruky na kolese, keď sa stĺpik vracia z naklonenej polohy do pracovnej polohy, pretože to môže viesť k zraneniu ruky operátora.
- Pneumatiku zatlačte tak, aby okraj pneumatiky pasoval pod prednú a zadnú časť montážnej hlavy.
- Vtlačte ráfik pneumatiky do kanála ráfika rukami a stlačením pedála Z otáčajte stôl, kým nebude celá pneumatiky na ráfiku.
- Demontáž a montáž sa vždy vykonáva otáčaním montážneho stola v smere hodinových ručičiek.
- Opačný smer sa používa iba na opravu chýb operátora, alebo na opravu polohy stola.



OBSLUHA POMOCNÉHO RAMENA 3R

Kuželové rameno slúži na pritlačenie a vycentrovanie kolesa pri upínaní ráfika do upínacích čelustí.

Pri tejto operácii je potrebné nastaviť čeluste za obrys ráfik, položiť koleso na čeluste, nasadiť kužel nad stredový otvor ráfika a stlačením páky **D** ho pritlačiť na stôl. Ak je pneumatika stlačená, jemožné upnúť čeluste na ráfik.

Demontáž pneumatiky

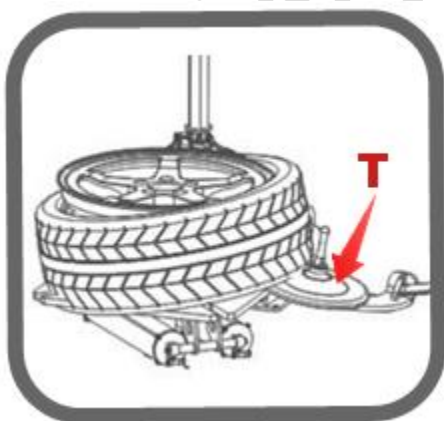
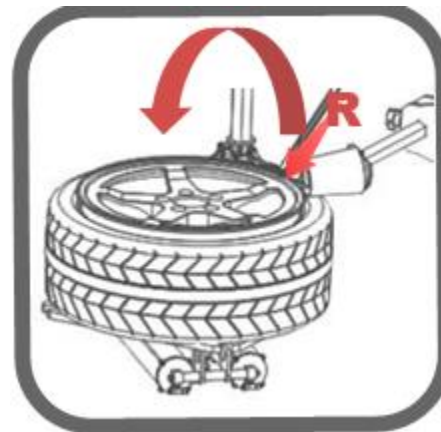
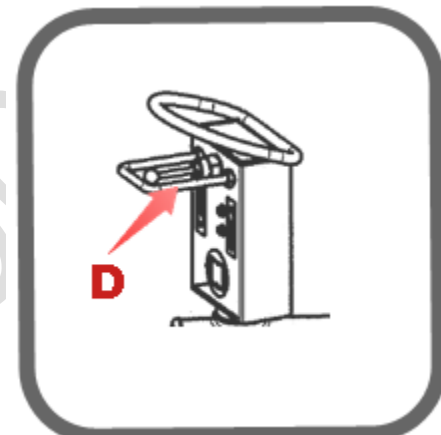
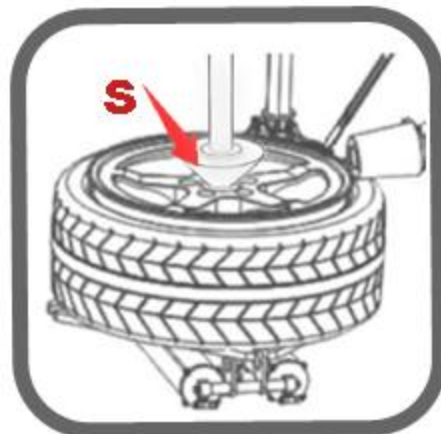
Nastavte hlavu demontážneho stroja do správnej polohy.

Umiestnite rameno s valčekom **R** cez okraj pneumatiky tak, aby po stlačení páky **D** a pritlačení valčeka nadol, pneumatika sa odlepí od ráfika a vytvorí tak priestor pre montážnu páku.

Umiestnite montážnu páku medzi pneumatiku a pätku montážnej hlavy, uvoľnite pomocné rameno – páku **D** smerom nahor. Teraz potiahnite montážnu páku smerom k sebe tak, aby okraj pneumatiky bol umiestnený (natahnutý) na pätku montážnej hlavy.

Stlačením pedálu **Z** otočte stôl v smere hodinových ručičiek a pomocou montážnej hlavy demontujte pneumatiku z ráfika.

Pri demontáži spodnej časti pneumatiky z okraja ráfika si viete pomôcť pridvihnutím jeho okraja pomocou disku **T**. Umiestnite montážnu páku medzi pneumatiku a ráfik spodnej časti pneumatiky a pretiahnite ju cez pätku montážnej hlavy. Otáčaním stola v smere hodinových ručičiek demontujte pneumatiku.



Montáž pneumatiky pomocou pomocného ramena 3R

Natiahnite pneumatiku cez montážnu hlavu z ľavej strany montážnej hlavy. Nastavujte správnu vzdialenosť pre prítlačný blok od montážnej hlavy ako je na obrázku. Skontrolujte, aby montážny blok a prítlačný valec bol v rovnakej výške.

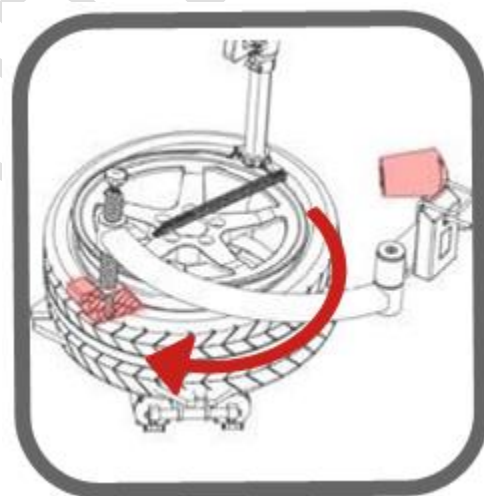
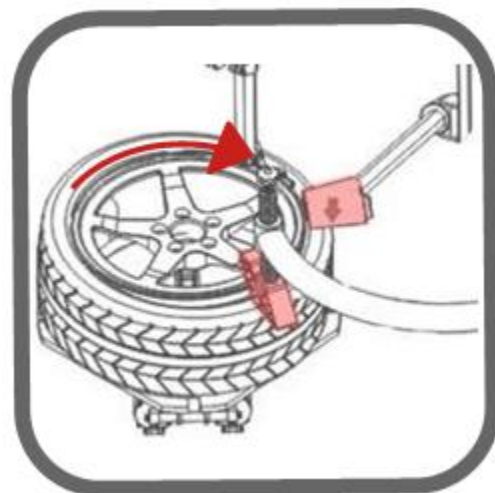
Stlačte spúšťaciu páku tak, aby prítlačný valec a blok zatlačili pneumatiku tak, aby okraj pneumatiky bol nižšie ako okraj ráfika.

Potom stlačením pedálu **Z** otáčajte stolom v smere hodinových ručičiek, kým okraj pneumatiky nebude po celom jeho priemere pod okrajom ráfika. Potom pomocou páky **D** zdvihnete prítlačný valec s blokom nahor a posuňte ho na stranu.

Teraz uvoľníte svorky stola stlačením pedálu **V** a koleso sa uvoľní.

Uistite sa, že všetky štyri čeluste uboľnili pneumatiku a nie sú privreté medzi pneumatiku a ráfik.

Potom pomocou pedálu **H** odklopte rameno, aby ste uvoľnili stôl s kolesom, potom môžete dofúkať koleso.



Doplnenie vzduchu do pneumatiky.

Dôsledne dodržujte pokyny v tomto návode, pretože prezúvačka pneumatík nie navrhnutá ani skonštruovaná tak, aby chránil obsluhu (alebo kohokoľvek v blízkosti stroja) v prípade výbuchu.

Vybuchujúca pneumatika môže spôsobiť vážne zranenie, alebo dokonca smrť.

Dvokrát skontrolujte, či majú ráfik a pneumatika rovnakú veľkosť. Skontrolujte opotrebovanie pneumatiky a pred hustením skontrolujte, či nie je pneumatiky poškodená.

Pri hustení pneumatiky postupujte nasledovne:

- Pripojte hadicu na stlačený vzduch k ventilu pneumatiky
- Záverečná kontrola, aby ste sa uistili, že veľkosť pneumatiky a ráfika sú rovnaké
- Skontrolujte, či ráfik a pätky pneumatiky sú dostatočne namazané. V prípade potreby ich namažte viac.
- Nasadte pätky pneumatiky krátkymi prúdmi vzduchu. Medzi intervalmi napúšťania skontrolujte tlak na manometri.

- Pokračujte v hustení pneumatiky krátkymi dávkami vzduchu a priebežne kontrolujte tlak, kým v pneumatike nedosiahnete požadovaný tlak.
- Pri hustení pneumatiky nikdy neprekračujte tlak 3,5 baru (51psi).
- Ak je na natlakovanie potrebný väčší tlak, odstráňte koleso zo stola a umiestnite ho do špeciálnej klietky určenej na tento účel.
- Nikdy neprekračujte maximálny tlak predpísaný výrobcom pneumatík.
- Na zariadení môže pracovať len špeciálne vyškolený personal. Počas práce montéra nie je dovolené zdržiavať sa iným osobam v blízkosti stroja.



RIEŠENIE PROBLÉMOV:

Problém:	Možná príčina:	Riešenie:
Otočný stôl sa otáča opačným smerom	Prehodené fázy	Zmeňte sled fáz
Otočný stôl sa neotáča	Poškodený hnací remeň Chybný spínač smeru otáčania Problém s motorom	Vymeniť Vymeniť Skontrolujte zapojenie motora, zástrčka, zásuvka Vymeniť
Otočný stôl je zaseknutý	Uvoľnený hnací remeň	Upravte napnutie remeňa
Svorky sa otvárajú pomaly, resp. zatvárajú	Zanesený filter vzduchu	Vyčistiť, alebo vymeniť
Svorky riadne neuchytávajú ráfik	Opotrebované svorky	Vymeniť svorky
Montážna hlava sa pri montáži alebo demontáži pneumatiky dotýka ráfika	Nesprávne uzamknutie jazýčka Uvoľnené zaisťovacie skrutky stola	Upravte, alebo vymeňte Dotiahnuť skrutky
Pedal sa zablokuje v pracovnej polohe	Zlomená vratná pružina	Vymeniť pružinu
Ťažké ovládanie odtlačacieho taniera	Ventil je upchatý	Ventil vyčistiť, alebo vymeniť

Uskladnenie

Ak zariadenie nebude dlhšie používané, odpojte od neho všetky zdroje energie, namažte stôl, čelustie a vodítka. Stroj umiestnite do suchej a vetranej miestnosti. Chráňte pre prachom a nečistotami. Skladujte pri teplote od -5 do 55 stupňov celzia.

Údržba

Pred zahájením údržby a počas údržby musí byť stroj 100% odpojený od elektrického napájania!!!

Okrem toho je potrebné 3-4krát vykonať úplný zdvih odklopného ramena, aby sa u voľnil tlak zo systému. Neoprávnené osoby nesmú vykonávať údržbarske práce.

Pravidelná údržba je nevyhnutná pre správnu prevádzku a dlhú životnosť zariadenia.

Ak sa údržba nevykonáva pravidelne, prevádzka nemusí byť správna, čím sa operator a osoby v blízkosti dostanú do nebezpečných situácií.

Poškodené diely musia byť vymenené za originálne diely a výmeu smie vykonávať len špecializovaný personal.

Je absolútne zakázané vymieňať alebo zasahovať do bezpečnostných prvkov ako sú regulator tlaku, alebo regulačné ventily.

Výrobca neberie ohľad na reklamácie vyplývajúce z použitia neoriginálnych dielov a nezodpovedá za škody spôsobené zásahom do bezpečnostných prvkov, alebo ich neodbornou výmenou.

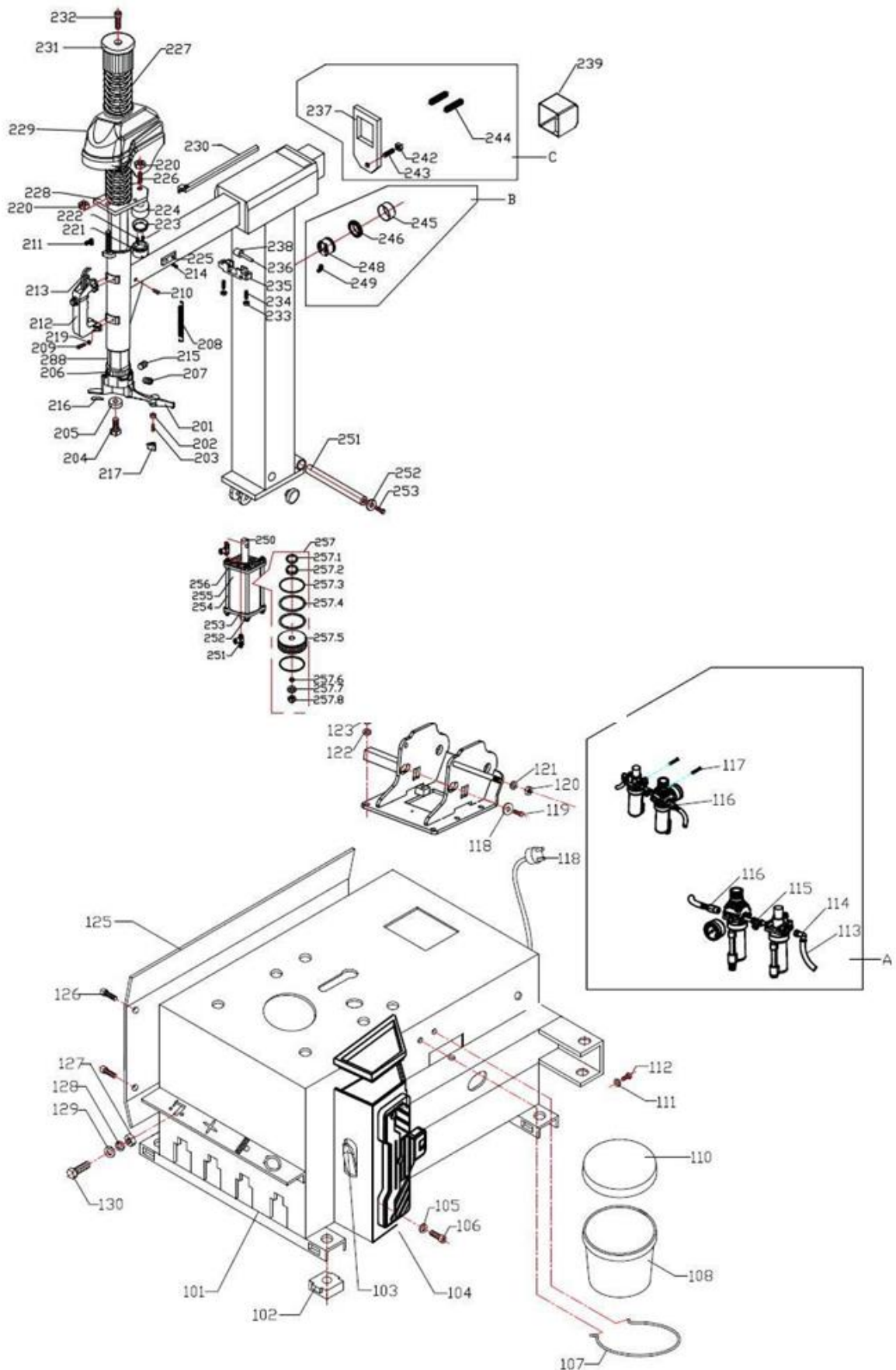
Po ukončení prevádzky/práce odbojte prezúvačku od zdroja prúdu a vyčistite otočný tanier stlačeným vzduchom. Každé dva týždne vyčistite stôl a namažte vodiace lišty čelustí. Vyčistite zvislé a vodorovné ramená, aby chodili hladko.

Pravidelne čistite nádržku na kondenzát od odkalovača.

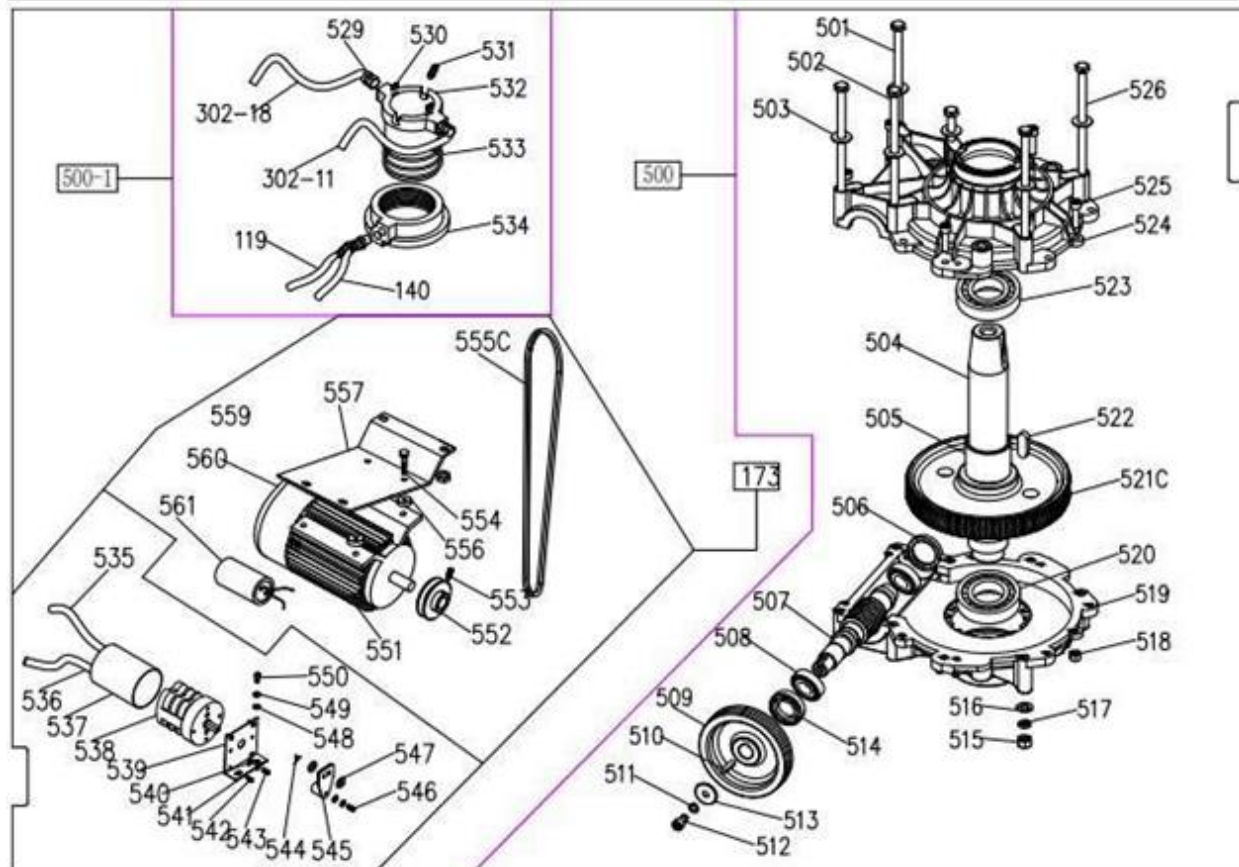
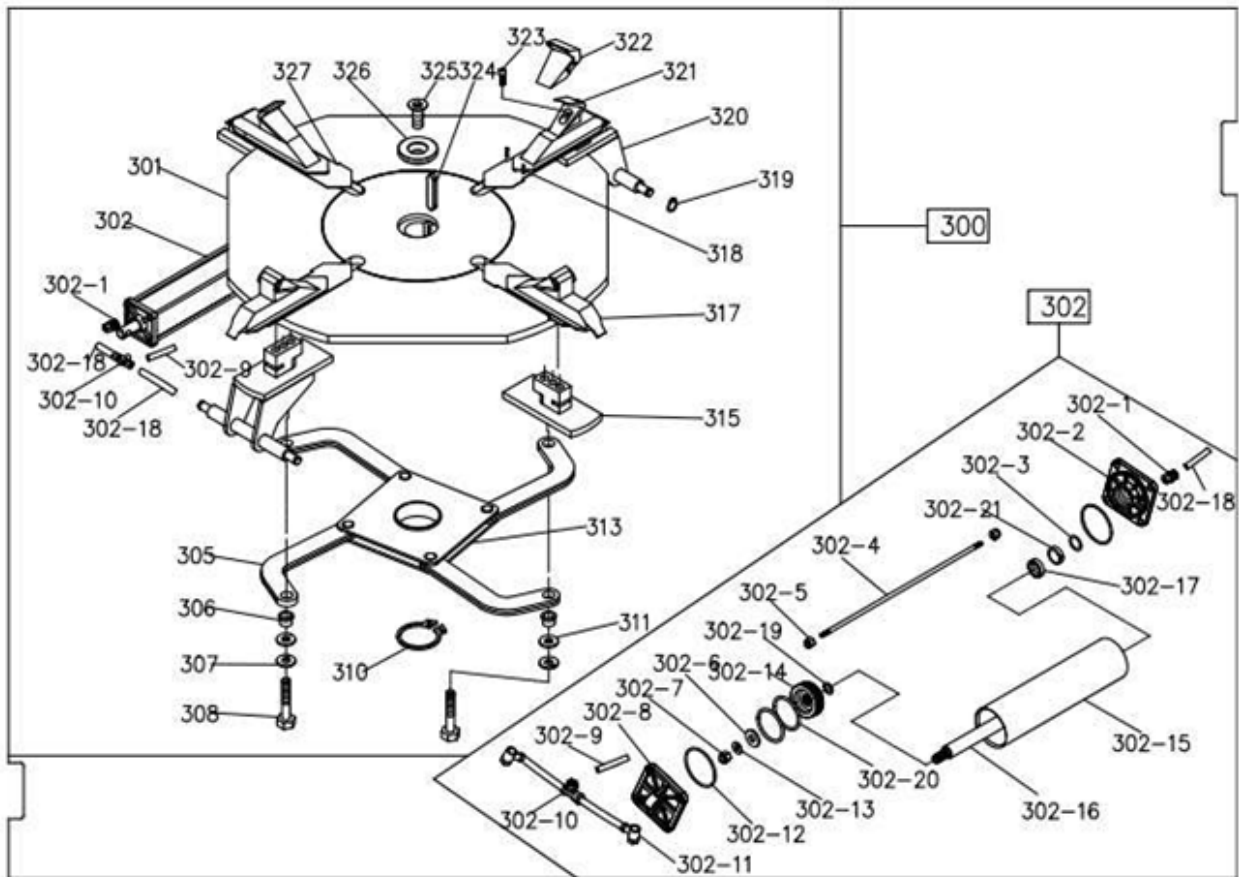
Doplňte olej do primazávača, používajte iba ISOHG olej viskozitnej triedy ISO VG. Skontrolujte, či kvapka oleja kvapká do oleja nádrže každé 3-4krát stlačenie pedálu **U**. Ak nie, upravte pomocou nastavovacej skrutky.

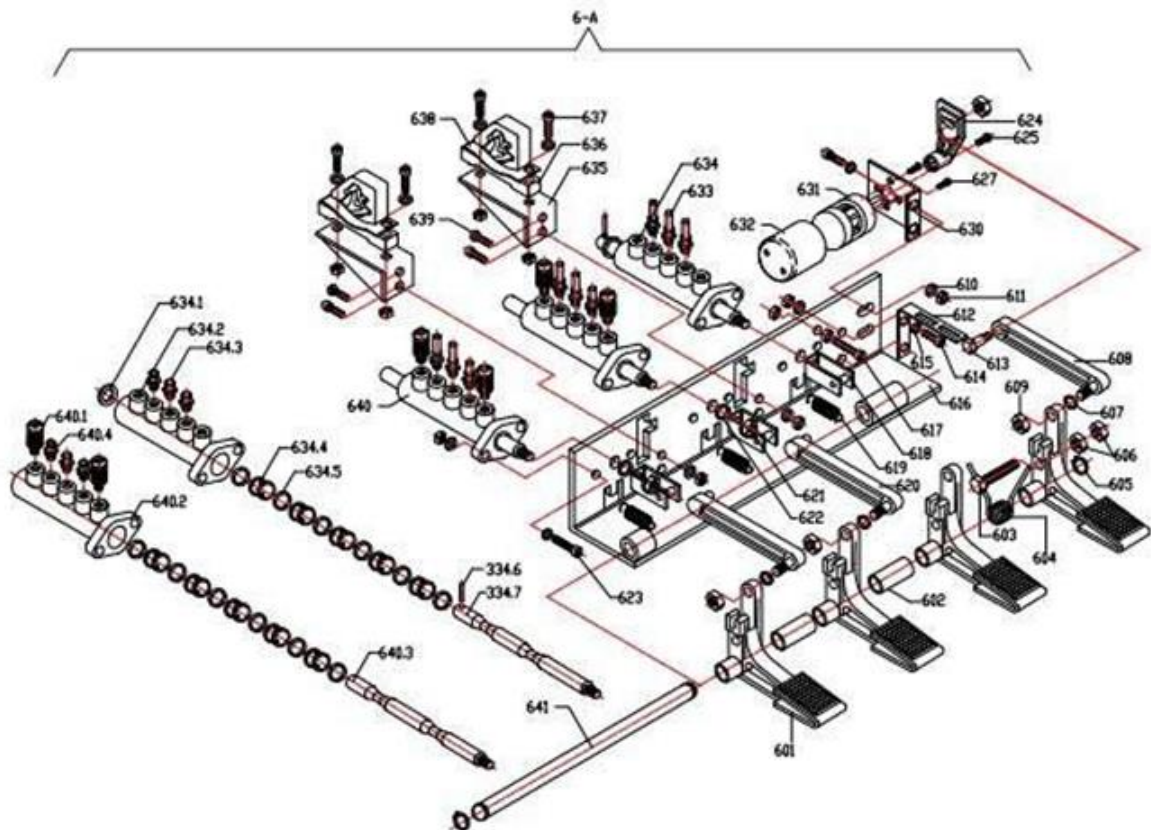
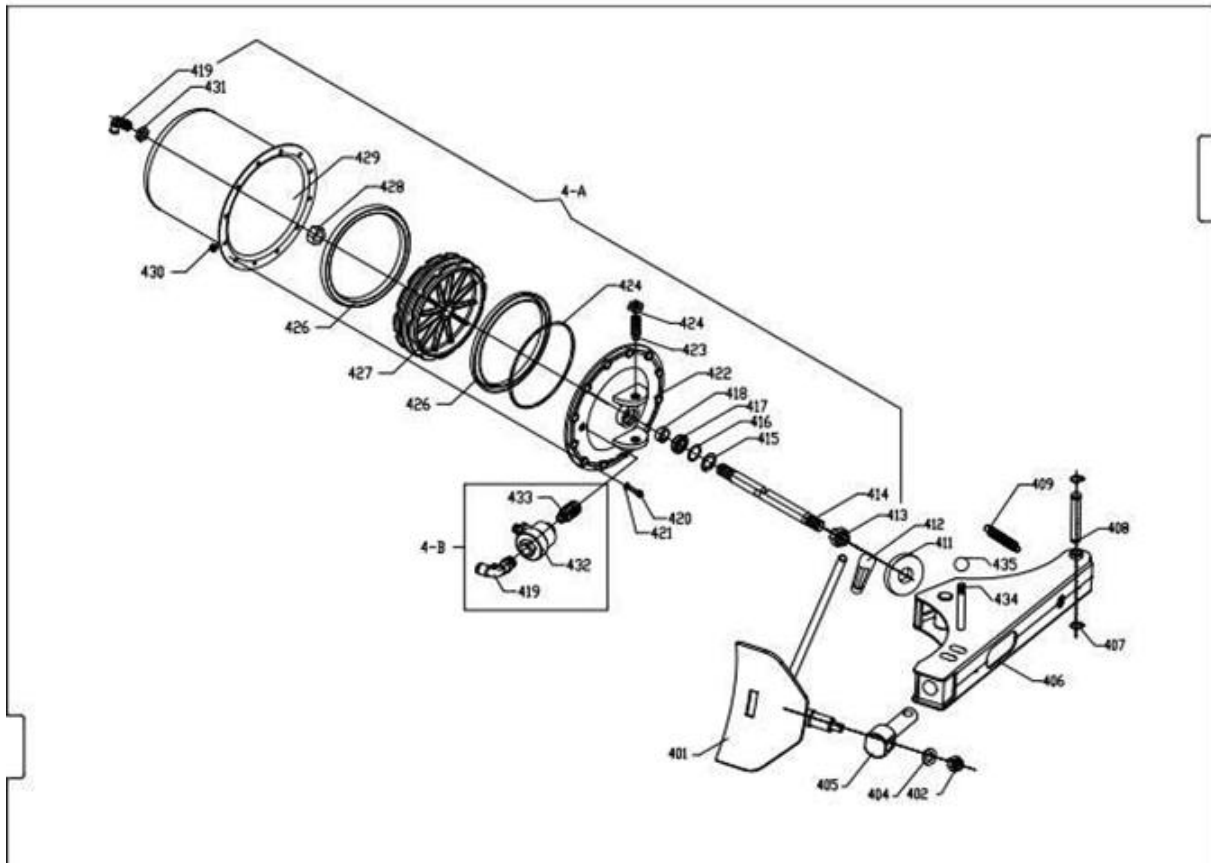
Po prvých 20 dňoch prevádzky utiahnite upínacie skrutky na otočnom tanieri. Ak nemá otočný tanier dostatočný rotačný výkon, skontrolujte napnutie remeňa. Vyčistite alebo vymeňte pedálové ventily.

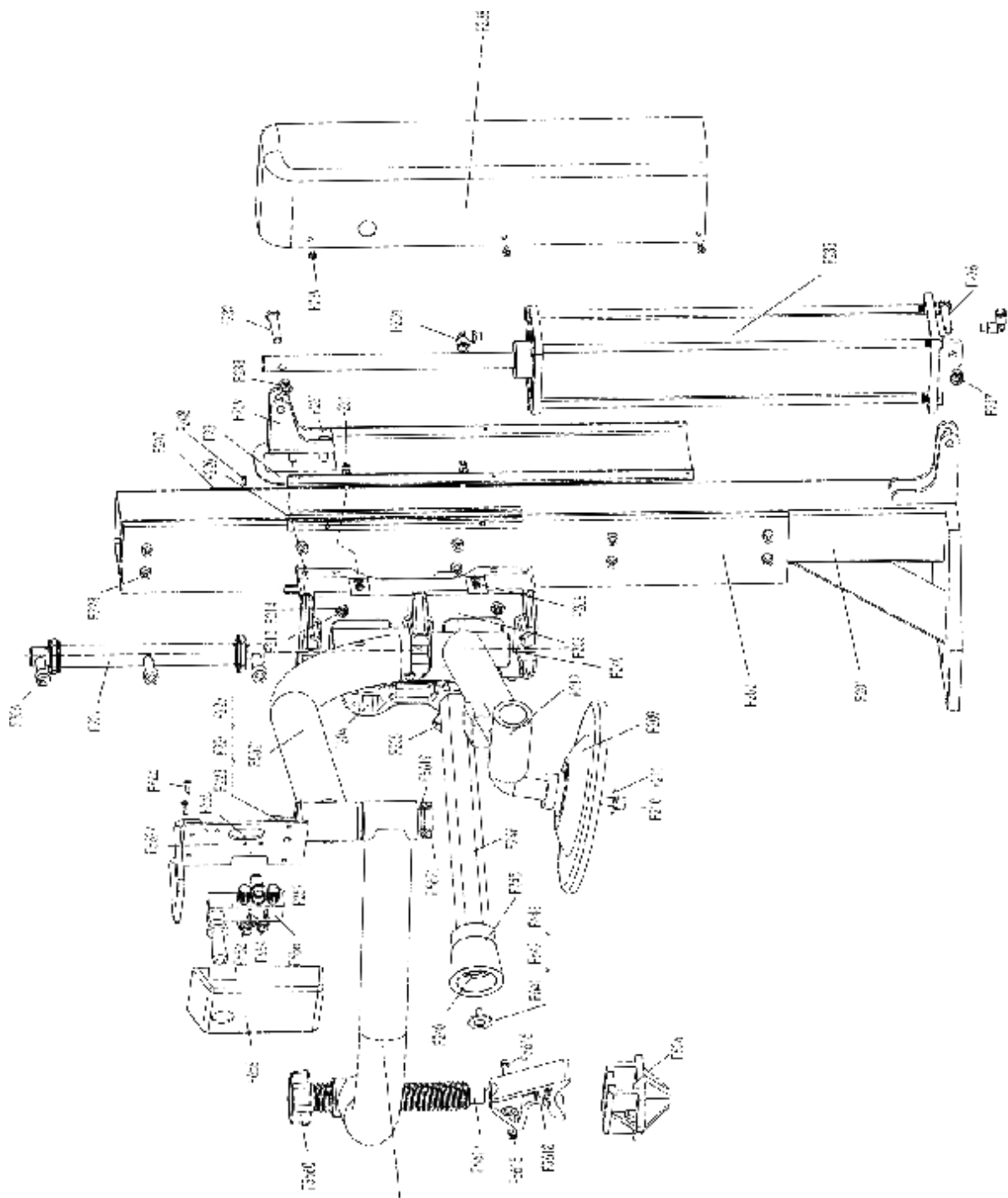
WWW.STARGOOD.EU

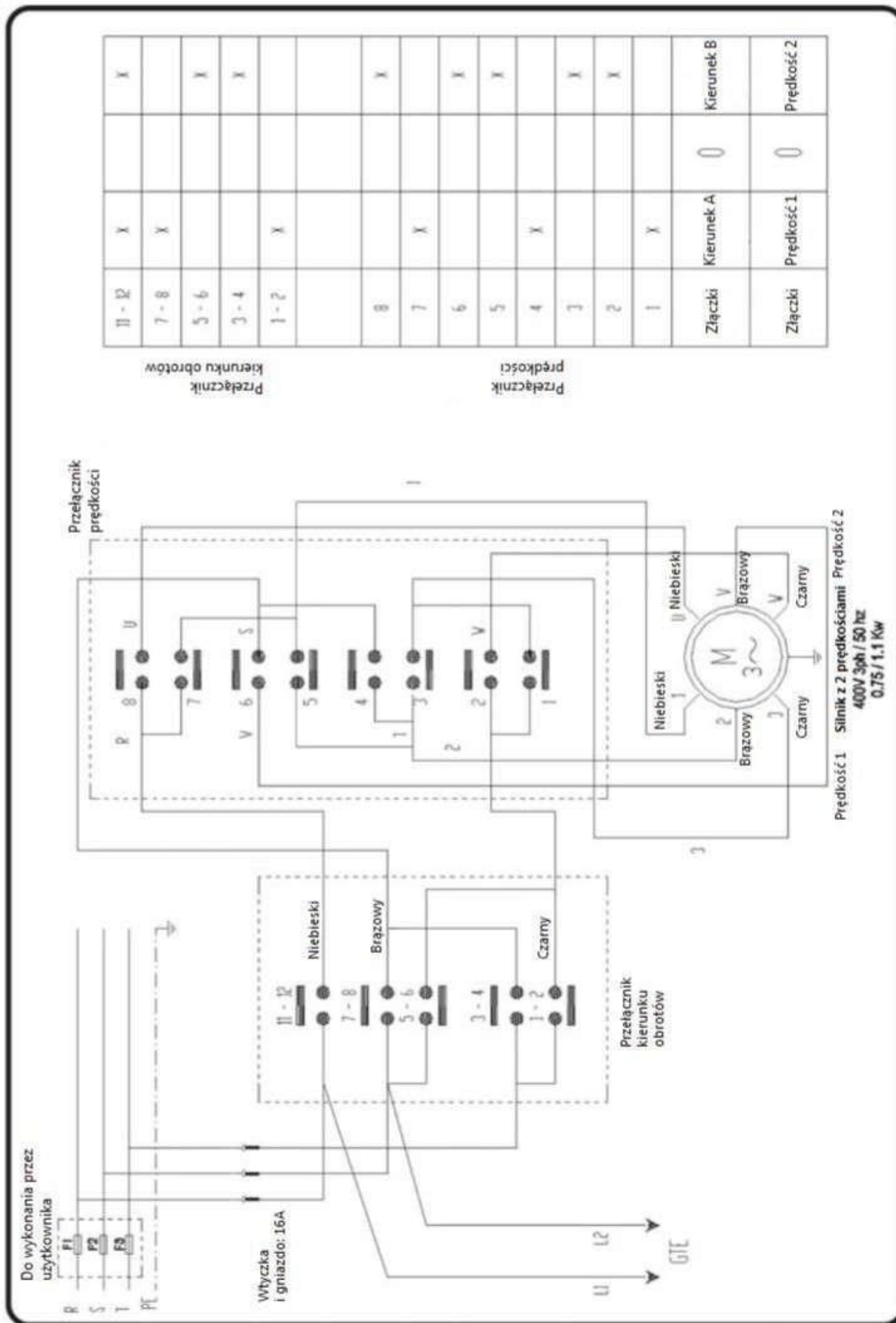


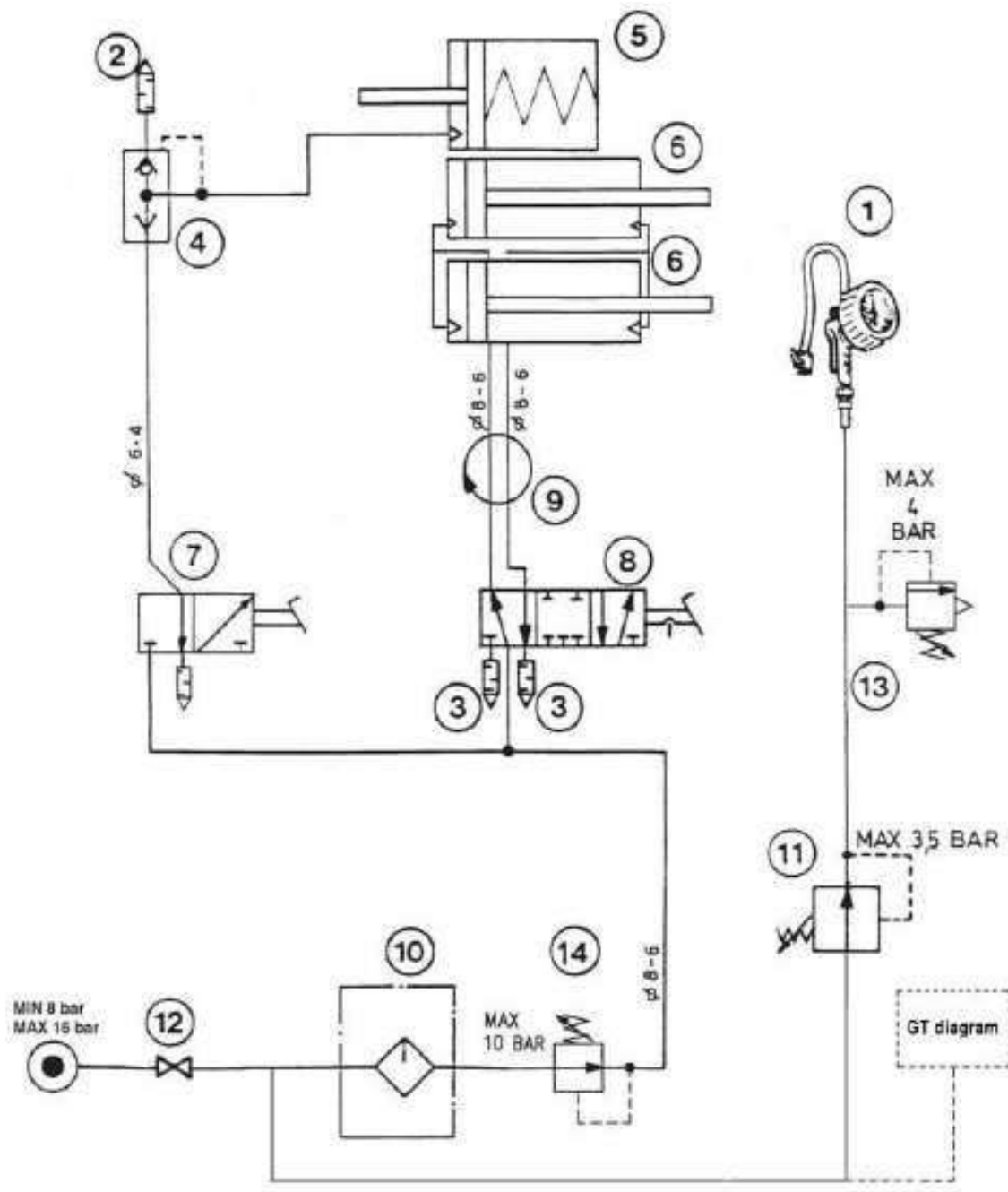
WWW.STARGOOD.EU











Záručný list

Na Prezúvacie zariadenie MK-250 3R dodávaný spoločnosťou PROFITOP BA s.r.o., Černyševského 46, 851 01 Bratislava je poskytovaná záruka na vady materiálu a zpracovanie mechanických a elektrických súčastí produktu. Táto záruka sa nevzťahuje na vady, alebo poškodenie spôsobené bežným opotrebovaním, nesprávnym používaním, neoprávnenými zmenami, zlým zaobchádzaním, alebo nevykonávaním nutnej údržby. Záručná doba na výrobok je 24 mesiacov, alebo 12 mesiacov pri nákupe podľa obchodného zákonníka. Záručná lehota začína plynúť odo dňa zakúpenia výrobku.

V prípade potreby záručnej opravy, zákazník nahlási závadu na email : info@stargood.eu, a uvedie opis závady, označenie stroja, názov spoločnosti a číslo nákupného dokladu.

1. Pri problémoch, ktoré sa dajú jednoducho odstrániť svojpomocne (po konzultácii s našim technikom), posielame obratom náhradný diel kurierskou službou na adresu zákazníka. Poškodený diel je zákazník povinný na svoje náklady zaslať na adresu našej spoločnosti k overeniu príčiny závady. V prípade, ak tak neučiní má právo naša spoločnosť zákazníkovi fakturovať cenu náhradného dielu podľa platného cenníku.
2. Pri komplikovanejších problémoch odporúčame výjazd nášeho technika. Pri záručnej oprave je práca a náhradné diely zdarma. Platí sa cesta technika k zákazníkovi od sídla spoločnosti cena dopravy je 0,5€/km. Minimálna sadzba za dopravu technika je 20€.

Záruka sa nevzťahuje na spotrebný materiál ako sú plastové krytky a chrániče, regulátor tlaku s primazávačom. Rovnako nie je možné uplatniť záruku na poškodenie vzniknuté neodbornou manipuláciou a nezregulovaným tlakom vzduchu.

Výrobok: Prezúvacie zariadenie MK-250 3R	Výrobné číslo:
Dátum predaja: Pečiatka a podpis	Potvrdenie odbornej montáže:

VYHLÁSENIE O ZHODE

Spoločnosť PROFITOP BA s.r.o., Černyševského 46, 85101 Bratislava vyhlasuje, že prezúvačka pneumatík MK-250 3R spĺňa všetky príslušné ustanovenia smerníc ES (EÚ).

Boli dodržané nasledujúce predpisy: Smernica o strojných zariadeniach.

- Smernica parlamentu 2006/42/ES Európskej rady zo 17.mája 2006 o strojných zariadeniach

A spĺňajú harmonizované normy. Boli splnené tieto normy:

PN EN 60204-1:2010

- Bezpečnosť stroja
- Elektrické vybavenie strojov
- Časť 1 všeobecné podmienky

Označenie stroja MK-250 3R

Návod na obsluhu a montáž je v súlade s bezpečnostnými požiadavkami.

Toto vyhlásenie stráca platnosť v momente svojvoľných zmien na zariadení, ktoré neboli dohodnuté vopred so spoločnosťou PROFITOP BA s.r.o.

Spoločnosť:

PROFITOP BA s.r.o.

Černyševského 46

85101 Bratislava

info@stargood.eu

+421 919 299 999

Osoba zodpovedná za spracovanie
technickej dokumentácie:

PROFITOP BA s.r.o.

Černyševského 46, 851 01 Bratislava


IČO: 51974215

IČ DPH: SK2120863844

OR Okr. súdu Bratislava I.

Odd. Sro, vl.č. 35339/S

Michal Štiffa



V Bratislave, dňa 29.7.2020

WWW.STARGOOD.EU